

Nierówności w poziomie emisji są widoczne we wszystkich regionach świata, również w Europie. W 2019 roku uboższa połowa obywateli UE wyemitowała przeciętnie 4,12 ton CO₂ na osobę, mieszkańcy należący do następnego, 40-procentowego rozkładu dochodów – 8,95 t CO₂ na osobę, kolejne 9% – 17,87 t CO₂ na osobę, następne 0,9% – 46,19 t CO₂ na osobę, natomiast najbogatsze 0,1% wyemitowało aż 176,09 t CO₂ na osobę (Ghosh i in., 2021). Nierówność ta występuje zarówno w skali całej Europy, jak i wewnątrz poszczególnych państw, co prezentuje tabela 3.1. Autorzy bazy danych przyjęli, że poziom emisji CO₂ obywateli osiąga w danym kraju pewien minimalny i maksymalny poziom, a pomiędzy nimi emisja wzrasta proporcjonalnie do dochodów. Założenie to jest zgodne z wynikami wcześniejszych badań, wykorzystujących różne metody (np. Oswald i in., 2020; Wiedenhofer i in., 2017).

Tabela 3.1. Emisje CO₂ poszczególnych grup dochodowych w tonach na osobę w wybranych krajach UE w 2019 roku

Kraj	Grupa dochodowa				
	dolne 50%	środkowe 40%	kolejne 9%	następne 0,9%	górne 0,1%
Niemcy	4,83	10,01	18,99	45,84	179,11
Francja	3,59	6,67	13,87	36,81	137,98
Polska	5,10	12,13	24,31	67,99	241,03
Hiszpania	3,28	7,18	15,11	41,50	166,35
Belgia	8,58	17,23	34,04	87,83	279,59
Rumunia	2,23	8,15	15,55	38,14	145,90
Szwecja	3,29	6,58	11,60	32,26	136,40
Finlandia	5,56	10,14	20,04	54,27	205,61
Grecja	3,46	8,20	17,33	46,71	182,28
Litwa	2,40	11,07	22,75	60,70	220,92

Źródło: na podstawie (Ghosh i in., 2021).

Istotne jest, że przedstawione wyżej dane uwzględniają jedynie emisje wynikające z konsumpcji, a pomijają ślad węglowy inwestycji. W związku z tym dalece prawdopodobne wydaje się, że rzeczywiste nierówności emisyjne są znacznie wyższe.

Kolejnym problemem jest to, że osoby ubogie, które emitują najmniej gazów cieplarnianych, są równocześnie najbardziej narażone na negatywne konsekwencje zmian klimatycznych. Większość badań dotyczących skutków ocieplenia klimatu rozpatruje je z perspektywy poszczególnych państw, przede wszystkim na podstawie agregatów ekonomicznych, takich jak PKB. Negatywny wpływ

zmian klimatycznych na osoby ubogie może być jednak niemal niezauważalny przez pryzmat PKB, ponieważ odpowiadają one za stosunkowo niewielką część dochodu narodowego. Z ankiet przeprowadzanych wśród gospodarstw domowych w różnych krajach wynika, że ludzie mniej zamożni częściej bywają dotknięci przez katastrofy naturalne, tracą w ich wyniku relatywnie więcej i otrzymują mniejszą pomoc zarówno od rodzin i przyjaciół, jak i od państwa (Hallegatte i Rozenberg, 2017, s. 250). Z raportu opublikowanego przez EPA (2021) wynika, że ubodzy mieszkańcy USA są bardziej narażeni na negatywne skutki zmian klimatycznych, takie jak wzrost śmiertelności wywołany wysokimi temperaturami, wzrost zachorowalności na astmę wśród dzieci spowodowany zanieczyszczeniem powietrza, czy też utrata gruntów w wyniku zalania. Niestety niewiele uwagi poświęcono dotychczas wpływowi zmian klimatycznych na ubogich Europejczyków.

Jak wynika z powyższych rozważań, nierówności klimatyczne dotyczą zarówno poziomu emisji gazów cieplarnianych, jak i skutków zmian klimatu. Bogatsze grupy społeczne nie tylko emitują więcej, ale także są lepiej przygotowane na radzenie sobie z negatywnymi konsekwencjami globalnego ocieplenia. Przyczynia się to do pogłębienia nierówności społecznych i stanowi istotną przeszkodę na drodze do zrównoważonego rozwoju.

3.2. Polityki klimatyczne i sprzeciw wobec nich

W związku ze wzrostem świadomości na temat zmian klimatycznych oraz ich katastrofalnych skutków coraz więcej państw, a przede wszystkim państwa członkowskie UE, zaczęło wprowadzać politykę mającą na celu przeciwdziałanie globalnemu ociepleniu. Niektóre z tych działań spotykają się jednak ze sporym sprzeciwem.

Przykładem zbioru takich inicjatyw jest Europejski Zielony Ład – strategia rozwoju stanowiąca odpowiedź na kryzys klimatyczny, której głównym celem jest osiągnięcie neutralności dla klimatu w Europie do 2050 roku (Fetting, 2020). W jego skład wchodzi pakiet „Gotowi na 55”, którego nazwa nawiązuje do celu redukcji emisji CO₂ do 2030 roku o co najmniej 55% względem roku 1990. Obejmuje on między innymi system handlu uprawnieniami do emisji, społeczny fundusz klimatyczny, normy emisji CO₂ dla samochodów osobowych i dostawczych oraz opodatkowanie energii. Pakiet ten ma zapewnić sprawiedliwą społeczną transformację, utrzymać i zwiększyć konkurencyjność oraz innowacyjność przemysłu w UE, a także umocnić pozycję UE jako lidera w walce ze zmianami klimatu (Pérez de las Heras, 2022). Częścią Europejskiego Zielonego Ładu jest również strategia „od pola do stołu” powstała na rzecz bardziej przyjaznego dla środowiska rolnictwa (Buczowska i in., 2021).

Na początku 2024 roku w wielu krajach UE rozpoczęły się protesty rolników. Przyczyn ich niezadowolenia jest wiele i różnią się one w zależności od regionu, a jedną z kwestii stanowiących wspólny mianownik jest polityka klimatyczna prowadzona przez UE. Sektor rolny odpowiada obecnie za około 11% emisji gazów cieplarnianych, a Europejski Zielony Ład zakłada uczynienie go neutralnym dla klimatu do roku 2050 (Boix-Fayos i de Vente, 2023). Do działań mających zapewnić sukces tego przedsięwzięcia należy zmniejszenie użycia pestycydów o połowę do 2030 roku, co zmniejszy ich negatywny wpływ na dzikie ekosystemy oraz możliwy negatywny wpływ na zdrowie ludzi, ograniczenie użycia nawozów o 20%, przeznaczenie 25% gruntów rolnych na produkcję ekologiczną oraz wyłączenie z tymczasowego użytku 4% gruntów, aby umożliwić glebie regenerację (Cuadros-Casanova i in., 2023). Wielu rolników uważa proponowane zmiany za nierealistyczne, a w dodatku niesprawiedliwe. Obawiają się spadku poziomu życia, a także tego, że ich działalność stanie się jeszcze mniej opłacalna w porównaniu z importem (Henley, 2024). Sytuację pogarsza fakt, że przez lata wysokość unijnych subsydiów była uzależniona od wielkości gospodarstw, co przyczyniło się do zwiększenia nierówności w rolnictwie i spadku konkurencyjności mniejszych gospodarstw (Scown i in., 2020, s. 241).

W ostatnich latach coraz więcej państw zaczęło wprowadzać tzw. podatek węglowy i to właśnie on stanowił punkt zapalny głośniejszych protestów żółtych kamizelek we Francji – niesformalizowanego ruchu protestującego przeciw rosnącym kosztom życia, którego nazwa pochodzi od odblaskowych kamizelek stanowiących znak rozpoznawczy jego uczestników. Protesty rozpoczęły się w listopadzie 2018 roku, po ogłoszeniu przez prezydenta Macrona planowanego podniesienia podatku od benzyny i diesla. Decyzja ta miała stanowić krok w stronę zielonej transformacji kraju i zachęcić obywateli do korzystania z odnawialnych źródeł energii, jednak spotkała się z bardzo dużym sprzeciwem społeczeństwa. 18 listopada na ulice w całej Francji wyszło około 283 tys. osób (Lichfield, 2019). Uczestnicy protestów różnili się pod względem poglądów, wykształcenia, czy też wieku, jednak łączyła ich przynależność do klasy niższej lub średniej i związana z nią frustracja wynikająca z rosnących kosztów życia. Wielu z nich pochodziło z małych miejscowości, gdzie samochód stanowi główny środek transportu, a wzrost cen paliw jest w stanie znacząco obciążyć domowy budżet.

Sprzeciw Europejczyków wobec polityk klimatycznych jest istotnym problemem, który odzwierciedla głębokie podziały społeczne i ekonomiczne mogące wpływać na stabilność i skuteczność prowadzonych działań. Obserwowane w ostatnich latach masowe protesty, których przykłady podano powyżej, podkreślają obawy różnych grup społecznych o przyszłe warunki życia i pracy, a także wskazują na konieczność lepszego zrozumienia i uwzględnienia społecznych konsekwencji transformacji energetycznej.

3.3. Przyczyny sprzeciwu

Sprzeciw wobec polityki klimatycznej może znacznie utrudniać, a nawet uniemożliwiać jej wprowadzenie, dlatego kluczowe wydaje się zrozumienie jego przyczyn. Tylko wówczas będzie możliwe tworzenie skutecznych i powszechnie akceptowalnych rozwiązań.

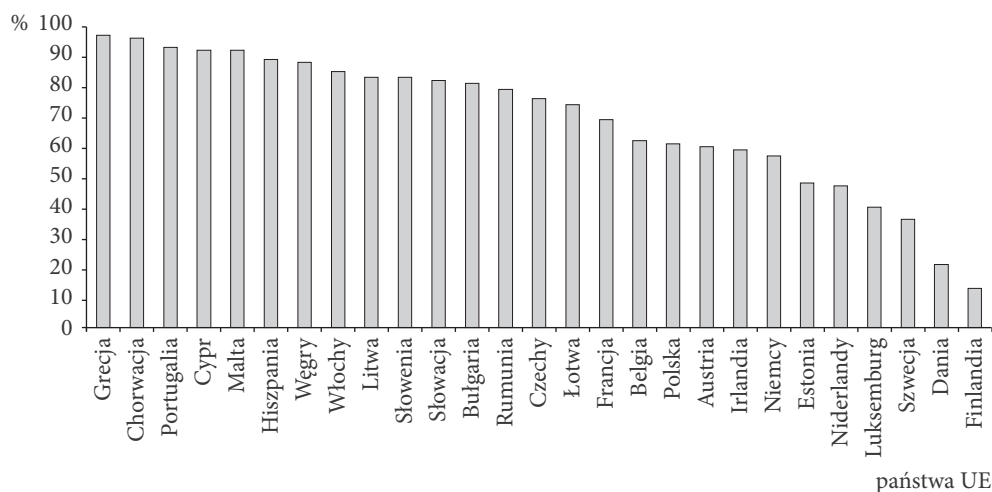
Chancel (2022, s. 935) zauważa, że duża część wykorzystywanych w ostatnich latach narzędzi polityki klimatycznej nieproporcjonalnie mocno uderzała w osoby ubogie, emitujące niewiele gazów cieplarnianych, podczas gdy konsekwencje dla największych emitatorów CO₂ były niewielkie. Podatek węglowy, będący jednym z najpowszechniejszych narzędzi polityki klimatycznej, nie tylko nie zmniejszył, ale w niektórych krajach wręcz zwiększył nierówności emisyjne – poziom życia klas niższych i średnich się obniżył, podczas gdy bogaci nie zmienili swoich wzorców konsumpcyjnych i inwestycyjnych (Chancel, 2022, s. 935). Również Markkanen i Anger-Kraavi (2019, s. 835) zwracają uwagę, że wzrost cen paliw najbardziej uderza właśnie w dolne grupy dochodowe i może doprowadzić do wzrostu poziomu ubóstwa paliwowego – sytuacji, w której ponad 10% dochodu gospodarstwa domowego przeznaczane jest na paliwa.

Wydaje się zatem, że duża część niechęci wobec polityki klimatycznej może wynikać z poczucia niesprawiedliwości. Osoby uboższe w relatywnie niewielkim stopniu przyczyniają się do zmian klimatycznych, a muszą liczyć się niekiedy ze znacznymi kosztami prowadzonej polityki, co wiąże się z obniżeniem poziomu życia. Pojawiają się także głosy, że część sprzeciwu wobec polityki proklimatycznej może wynikać z denializmu klimatycznego. Z ankiety przeprowadzonej wśród obywateli UE wynika jednak, że aż 93% z nich uważa zmiany klimatyczne za poważny problem, a różnice pomiędzy poszczególnymi klasami społecznymi sięgają jedynie kilku punktów procentowych (European Commission, 2023). W tym miejscu warto również wrócić do ruchu żółtych kamizelek i zauważyć, że do ich postulatów nie należało wstrzymanie działań mających na celu ochronę klimatu, a jedynie uczynienie transformacji energetycznej bardziej sprawiedliwą, a wiele osób nawoływało nawet do podjęcia śmielszych kroków przeciwdziałających zmianom klimatycznym (Bouyé i Dagnet, 2018). Wydaje się zatem, że denializm klimatyczny stanowi zbyt uproszczone wyjaśnienie problemu, a przyczyn wspomnianej niechęci należy szukać przede wszystkim we frustracji związanej z obniżeniem poziomu życia klasy niższej i średniej oraz poczuciem niesprawiedliwości wprowadzanej polityki.

Poszukując przyczyn sprzeciwu wobec polityk klimatycznych, warto spojrzeć na problem z szerszej perspektywy i zwrócić uwagę między innymi na obserwowany w ostatnich dekadach wzrost nierówności ekonomicznych w większości krajów rozwiniętych (Chancel i in., 2022). Wysoki poziom nierówności prze-

kląda się na zmniejszenie interakcji i zwiększenie dystansu pomiędzy różnymi grupami dochodowymi, przyczyniając się do spadku zaufania społecznego, podwyższonego stresu oraz braku satysfakcji z funkcjonowania społeczeństwa (Van de Werfhorst i Salverda, 2012). Co istotne, w nierównych społeczeństwach zarówno osoby ubogie, jak i zamożne cechują się mniejszym zaufaniem do rządu (Goubin i Hooghe, 2020, s. 219).

Brak zaufania do rządu i elit politycznych może stanowić częściowe wyjaśnienie wspomnianej niechęci do wprowadzanych proklimatycznych polityk. Na podstawie analizy 20 zachodnich gospodarek Rafaty (2018, s. 216) wykazał, że mniejsze zaufanie do rządu i postrzeganie go jako skorumpowanej instytucji jest związane z podejmowaniem mniej skutecznych i mniej zdecydowanych działań na rzecz ochrony klimatu, nawet jeśli weźmie się pod uwagę inne czynniki gospodarcze i polityczne różnicujące badane kraje. Korupcja w nieco większym stopniu wpływa na ograniczenie polityk nierynkowych (takich jak na przykład limity emisji oraz publiczne wydatki i subsydia na odnawialne źródła energii) aniżeli polityk rynkowych (na przykład podatków od paliw i emisji, handlu uprawnieniami do emisji oraz taryf gwarantowanych). Może to wynikać z faktu, że w sytuacji, gdy rząd postrzegany jest jako skorumpowany, obywatele są bardziej niechętnie nastawieni do polityki wymagającej jego silnej interwencji. Brak zaufania do rządu nie wpływa jednak aż tak silnie na działania oparte na mechanizmie rynkowym. Problem postrzeganej korupcji występujący w większości krajów Unii Europejskiej przedstawiono na rysunku 3.1.



Rysunek 3.1. Procent obywateli w poszczególnych państwach członkowskich UE uważających, że problem korupcji jest powszechny w ich kraju w 2023 roku

Źródło: na podstawie (European Commission, Directorate-General for Migration and Home Affairs, 2023).

- poprzednie wyniki kredytobiorcy, z rekomendowanym okresem trzech lat uprzedniego raportowania,
- inni kredytobiorcy, tj. względne wartości SPT w grupie rówieśniczej, jeśli takowe wartości są dostępne (średnie wartości, *best in class*, standardy branżowe),
- odniesienie do nauki, czyli systematyczne odwoływanie się do scenariuszy naukowych lub oficjalnych celów krajowych / regionalnych / międzynarodowych (na przykład porozumienie paryskie, cele Net Zero, Cele Zrównoważonego Rozwoju).

Od osiągnięcia wyznaczonych celów zależą warunki pożyczki. Zazwyczaj zmienna jest marża kredytu, która w zależności od liczby spełnionych SPT ulega zmniejszeniu lub w przypadku niezadowolających wyników – zwiększeniu. W większości przypadków jest to zmiana na poziomie od 4 do 15 punktów bazowych (bps). W 2022 roku wśród badanych przez Reorg (2024) europejskich pożyczek 39% SLL pozwalało na redukcję marży o maksymalnie 10 bps, 15% na redukcję do 7,5 bps, a 8% na redukcję o 15 bps.

Kolejnym krokiem wyszczególnionym w SLLP jest stałe raportowanie i monitorowanie wartości wyznaczonych w SPT do instytucji udzielającej kredytu. Ponadto SLLP zachęcają także do upubliczniania wartości i metodyki obliczeń. Według SLLP pożyczkobiorcy powinni zapewnić także zewnętrzną i niezależną opinię weryfikującą raportowane wartości i metodykę ich obliczania. W praktyce rekomendacja ta nie zawsze ma zastosowanie. W 2022 roku w Europie źródłem informacji o wynikach były w 50% raporty zrównoważonego rozwoju, a w 25% wewnętrzna certyfikacja pożyczkobiorców. W żadnej z badanych transakcji nie znalazł się wymóg pełnego raportu sporządzonego przez podmiot zewnętrzny, lecz w 58% konieczne było zatwierdzenie przez taki podmiot prawidłowości danych zamieszczonych w raportach i certyfikatach (Loan Market Association, 2024; Reorg, 2024).

4.3. KPI i ich charakterystyka na rynku polskim i zagranicznym

W literaturze zagranicznej termin Sustainability Linked Loan często funkcjonuje jako pojęcie zbiorcze dla kredytów, których warunki opierają się na wypełnieniu SPT, oraz kredytów, których warunki opierają się na osiągnięciu danego wyniku w ratingu ESG. Na rynku polskim te dwa typy transakcji rozdziela się odpowiednio na Sustainability Linked Loan oraz ESG Rating Linked Loan. Dlatego

w niniejszym podrozdziale skupiono się na SLL w znaczeniu instrumentów zależnych od wybranych SPT i przeanalizowano ich charakterystykę pod kątem przynależności do danych filarów ESG (Środowisko, Społeczeństwo, Ład Zarządczy). Poniżej omówiona zostanie więc przynależność KPI do poszczególnych filarów ESG, a także rozkład wskaźników między wspomniane filary.

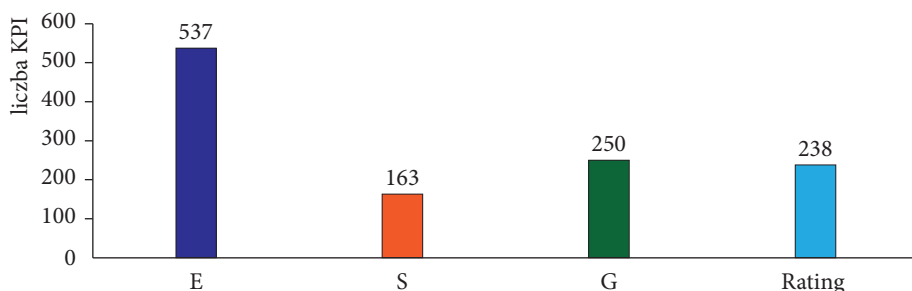
W swoim badaniu Aleszczyk i in. (2022, s. 42) przebadali 573 transakcje zawarte w latach 2017–2021 i zaproponowali klasyfikację KPI przedstawioną w tabeli 4.1. Dla porównania danych KPI przypisane przez autorów do kategorii „wynik ESG” zostały zakwalifikowane do kategorii „Ład korporacyjny” w opracowanych statystykach. Na podstawie tego podziału sporządzono wykresy przedstawiające liczbę KPI odpowiadających poszczególnym filarom (rysunek 4.3).

Tabela 4.1. Podział KPI według filarów ESG i wyników ratingów ESG

Środowiskowe	Społeczne	Ład zarządczy	Wynik ESG
<ul style="list-style-type: none"> • ekonomia cyrkularna i zarządzanie odpadami • wpływ środowiskowy • zarządzanie zużyciem energii • emisje gazów cieplarnianych • pozyskiwanie materiałów i zarządzanie łańcuchem dostaw • zarządzanie zużyciem wody 	<ul style="list-style-type: none"> • jakość produktu • różnorodność i włączenie • bezpieczeństwo i zdrowie pracowników • prawa człowieka i relacje ze społecznościami lokalnymi • pozyskiwanie materiałów i zarządzanie łańcuchem dostaw 	<ul style="list-style-type: none"> • ład zarządczy 	<ul style="list-style-type: none"> • wynik ratingu ESG • uzyskanie certyfikacji ESG • uzyskanie danego wyniku w indeksach ESG

Źródło: na podstawie (Aleszczyk i in., 2022, s. 42).

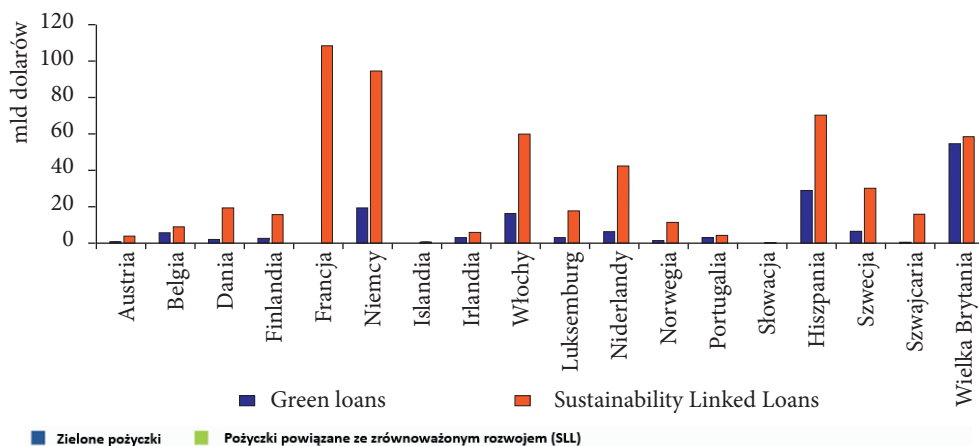
Na rysunku 4.3 przedstawiono KPI w podziale na filary ESG, gdzie wyraźnie widać przewagę wskaźników środowiskowych. Występują one ponad trzy razy częściej niż wskaźniki społeczne i ponad dwa razy częściej niż wskaźniki powiązane z ratingami ESG. Podobne wyniki opublikowała platforma Reorg (2023), podając, że wśród SLL podpisanych w 2021 roku w Europie wskaźniki środowiskowe znalazły się w 80% transakcji, wskaźniki społeczne w 40% transakcji, a wskaźniki dotyczące ładu zarządczego w 26% transakcji. W 2022 roku środowisko także stanowiło najczęściej podejmowany przez SLL temat. Wskaźnik odnoszący się do zmian klimatu znalazł się w połowie zawartych w tym roku transakcji.



Rysunek 4.3. Liczba KPI w transakcjach europejskich według przynależności do filaru ESG

Źródło: na podstawie (Aleszczyk i in., 2022, s. 42).

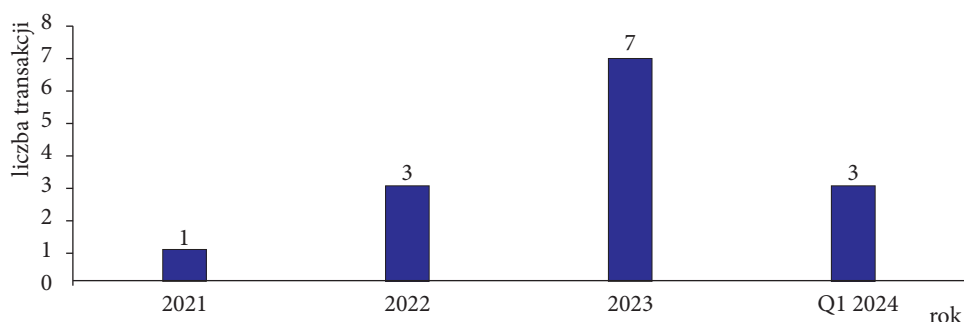
Ze względu na niewielką liczbę transakcji na rynku polskim dane na ten temat są bardzo ograniczone i bazują jedynie na doniesieniach medialnych. Na ich podstawie wartość wszystkich 14 komunikowanych publicznie transakcji SLL wynosi 6,238 mld euro¹. Na rynku europejskim stanowi to znikomą wartość (rysunek 4.4). Największymi rynkami dla SLL w Europie są Francja, Niemcy oraz Hiszpania, gdzie wartości kredytów osiągają ponad dziesięciokrotnie wyższe wartości. W przeciwieństwie jednak do rynków europejskich polski rynek SLL wciąż rośnie (rysunek 4.5).



Rysunek 4.4. Liczba zielonych pożyczek i SLL na rynku europejskim według kraju zawarcia transakcji

Źródło: (DWS, 2023).

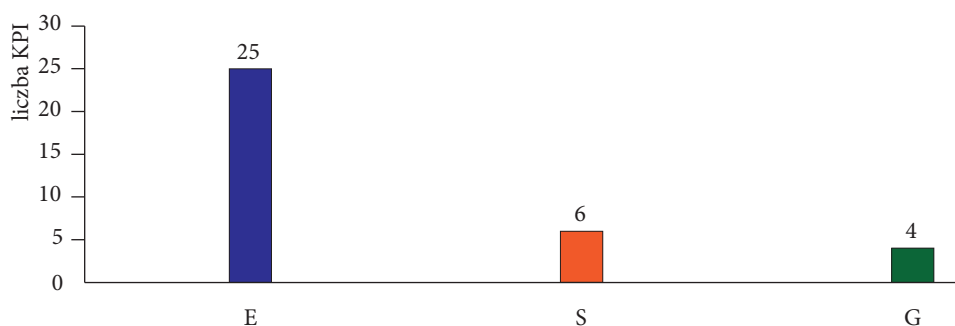
¹ Zebrane transakcje to SLL firm Raben Group, VelvetCare sp. z o.o., AHP S.A., WP Holding S.A., JSW S.A., Polsat Group, Cargounit sp. z o.o., Śnieżka S.A., Iglotex S.A., CCC S.A., Tele-Fonika S.A., Intercars S.A., Atman sp. z o.o. i Żabka sp. z o.o. Pod uwagę wzięto wyłącznie transakcje oparte na kilku SPT.



Rysunek 4.5. Liczba podanych do informacji publicznej transakcji SLL na rynku polskim

Źródło: na podstawie materiałów prasowych.

Spośród 14 transakcji na rynku krajowym 11 z nich posiadało publicznie komunikowane KPI, a zaledwie 4 publicznie komunikowane SPT. W każdej transakcji znalazł się KPI z zakresu środowiskowego, a wszystkie KPI z zakresu E pojawiały się ponad cztery razy częściej niż te z zakresu S (rysunek 4.6). Wynika to między innymi z trudności w skwantyfikowaniu wpływu społecznego i wpisuje się w ogólnosiwiatowy trend faworyzowania środowiskowego aspektu ESG. Ponadto ryzyko klimatyczne, takie jak zmiany klimatu, powódzie czy ekstremalne zjawiska pogodowe, wydają się bardziej namacalne niż ryzyka społeczne, które w większości przypadków są kojarzone z problemem wizerunkowym (Semet, 2020). Pomimo to aspekty społeczne ESG, takie jak zdrowie, różnorodność czy równość płci, niewątpliwie wpływają na ekonomiczne aspekty działalności przedsiębiorstw w równej mierze co aspekty środowiskowe (Forum Odpowiedzialnego Biznesu, 2023, s. 41).



Rysunek 4.6. KPI w transakcjach krajowych według przynależności do filaru ESG

Źródło: na podstawie materiałów prasowych.

płci. Działa na rzecz godnych warunków pracy i wzrostu gospodarczego, co pomaga zmniejszać nierówności społeczne i ekonomiczne, a także promuje odpowiedzialną konsumpcję i produkcję.

Sprawiedliwy Handel opiera się niejako na dwóch filarach. Pierwszy z nich obejmuje przedsiębiorstwa i organizacje, które w pełni zaangażowane są w ideę Sprawiedliwego Handlu, produkując i sprzedając wyłącznie produkty zgodne z 10 zasadami Sprawiedliwego Handlu ustanowionymi przez WFTO³ (tabela 8.1). Takie podmioty przestrzegają ustanowione standardy we wszystkich wymiarach swojej działalności, a ich misją jest poprawa warunków życia i pracy w krajach globalnego Południa.

Tabela 8.1. Zasady Sprawiedliwego Handlu

Zasada	Opis
1. „Szansa dla wykluczonych producentów”	działanie na rzecz poprawy sytuacji finansowej producentów i ich społeczności oraz eliminacja ubóstwa
2. „Przejrzystość i odpowiedzialność”	promowanie relacji handlowych, które są korzystne i sprawiedliwe dla marginalizowanych producentów
3. „Sprawiedliwość w handlu. Praktyki Sprawiedliwego Handlu”	działania zgodne ze standardami Fair Trade, uwzględniające aspekty środowiskowe, ekonomiczne oraz społeczne
4. „Godziwa zapłata”	zapewnienie godnych warunków życia dla rolników, równych wynagrodzeń bez względu na płeć, ciągłości produkcji, a także przyczynienie się do zrównoważonej i odpowiedzialnej społecznie produkcji
5. „Nie dla pracy dzieci i niewolników”	praca nieletnich nie może negatywnie wpływać na ich rozwój; musi być zgodna z lokalnymi przepisami oraz respektować postanowienia konwencji ONZ o prawach dziecka
6. „Nie dla dyskryminacji, równość płci, wolność związkowa”	dbałość o równe prawa każdego pracownika, wspieranie równości płci, praw pracowniczych oraz działalności związków zawodowych
7. „Godne warunki pracy”	zapewnienie godnych i bezpiecznych warunków pracy, przy jednoczesnym przestrzeganiu praw dziecka oraz lokalnych norm i przepisów
8. „Budowanie potencjału”	rozwój działalności producenckiej, zarówno pod kątem poszerzenia kompetencji producentów, jak i otwierania nowych możliwości oraz rynków
9. „Promowanie Sprawiedliwego Handlu”	zwiększanie świadomości na temat Fair Trade oraz promowanie sprawiedliwych praktyk
10. „Działania na rzecz klimatu i ochrony środowiska”	działanie na rzecz budowania odporności na zmiany klimatu oraz stosowanie niskoemisyjnych i przyjaznych dla środowiska praktyk rolniczych

Źródło: na podstawie (Polskie Stowarzyszenie Sprawiedliwego Handlu [2]; WFTO, b.d.).

³ Światowa Organizacja Sprawiedliwego Handlu (World Fair Trade Organization).

Zasady te obejmują szeroki zakres aspektów, w tym społeczne, ekonomiczne oraz środowiskowe. Wdrażając te zasady, Sprawiedliwy Handel stara się stworzyć bardziej uczciwy i odpowiedzialny system handlu, który uwzględni interesy zarówno producentów, jak i konsumentów, promując równocześnie większą sprawiedliwość i zrównoważony rozwój (tabela 8.1).

Istnienie drugiego filaru wynika z rosnącej popularności certyfikatów Fair Trade. Tutaj wpływ idei Sprawiedliwego Handlu zaczyna być widoczny także na rynku konwencjonalnym, gdzie przedsiębiorstwa mają możliwość wejścia na ten rynek poprzez certyfikację jedynie części swoich produktów, nie zmieniając całkowicie swojego dotychczasowego modelu biznesowego. Dualizm rynku oraz przenikanie się obu filarów przyczyniają się do wzrostu liczby podmiotów zaangażowanych w system Fair Trade (Śliwińska, 2023, s. 26–30).

Na rynku jest dostępnych wiele certyfikatów Sprawiedliwego Handlu, które odpowiadają standardom społecznie odpowiedzialnej produkcji i konsumpcji, zgodnym z zasadami ustalonymi przez organizacje Fair Trade. Dostępność tych certyfikatów zależy od regionu, a zasady ich przyznawania i sektory objęte certyfikatem oraz wymagania wobec certyfikowanych podmiotów mogą się różnić w zależności od jednostki certyfikującej. Najbardziej znanym i najszerzej rozpoznawalnym systemem certyfikacyjnym na świecie jest FAIRTRADE, rozpowszechniany przez międzynarodową organizację Fairtrade International. W Polsce przede wszystkim dostępne są przede wszystkim produkty właśnie z tym oznaczeniem. Istnieją jednak inne oznaczenia, na przykład Fair For Life czy Naturland Fair.

Sprawiedliwy Handel jest oddolną inicjatywą, która opiera się na konkretnych zasadach oraz systemach certyfikacji, które mają promować bardziej sprawiedliwy podział korzyści z handlu międzynarodowego.

8.3. Fair Trade jako antidotum na globalne wyzwania? Metody działania

W obliczu powyższych rozważań kluczowe staje się pytanie, w jaki sposób Sprawiedliwy Handel przeciwdziała omówionym wyżej wyzwaniom związanym z globalizacją gospodarki.

Szeroki zakres inicjatyw Sprawiedliwego Handlu przeciwdziała każdemu z trzech rodzajów wyzwań – społecznym, środowiskowym i ekonomicznym. Odzwierciedla to dobrze sposób funkcjonowania wspomnianego największego systemu certyfikacji Fair Trade rozwiniętego przez organizację Fairtrade International.

Do kryteriów ekonomicznych należy przede wszystkim cena minimalna Fairtrade, która jest minimalną kwotą ustaloną z góry, jaką rolnicy otrzymają za swoje produkty. Zapewnia ona bezpieczeństwo finansowe w razie spadków cen

rynkowych oraz gwarantuje ciągłość produkcji. Niezwykle istotna jest również premia Fairtrade, która jest dodatkową kwotą pozwalającą na realizację projektów wspierających rozwój społeczności i która pozostawia decyzje dotyczące realizacji danego projektu grupom konkretnych producentów. Premia Fairtrade przede wszystkim jest wykorzystywana na tworzenie niezbędnej infrastruktury, budowę szkół, zrównoważone metody produkcji, szkolenia edukacyjne, budowę przychodni medycznych czy systemy, które odpowiadają za jakość wód (Dragusanu i in., 2014, s. 220). Dzięki temu te dodatkowe, obok ceny Fairtrade, środki są przeznaczane na najbardziej wymagające poprawy obszary w danej społeczności, i to właśnie producenci samodzielnie podejmują decyzje, jaki obszar najbardziej wymaga tego typu inwestycji (Fairtrade Polska [1]).

Kreowanie długoterminowych i bezpośrednich relacji handlowych między producentami globalnego Południa a odbiorcami to kolejny ważny element działający na rzecz eliminacji wyzwań z jakimi zmagają się społeczności krajów globalnego Południa. Pozwalają one zapewnić stały dostęp do rynku zbytu, co ostatecznie wpływa na redukcję ubóstwa. Przedpłaty, które kupujący są zobowiązani uiścić na rzecz producentów, są również istotnym aspektem pozwalającym na zapewnienie stabilnych dochodów dla producentów jak i pracowników spółdzielni producenckich Fairtrade (Fairtrade Polska [1]).

Sprawiedliwy Handel to także przestrzeganie praw pracowniczych, praw kobiet, zakaz dyskryminacji oraz samodzielność tworzona poprzez spółdzielnie producenckie. Społeczne standardy dotyczą między innymi równych i sprawiedliwych płac, a także całkowicie zakazują pracy nieletnich (Fairtrade Polska [1]).

Ten system przede wszystkim pozwala na zapewnienie stabilności w ciągłości produkcji. Standardy Fair Trade przyczyniają się także do redukcji ubóstwa, działają na rzecz równości społeczno-ekonomicznej, a co za tym idzie – poprawy warunków życia.

Chociaż Sprawiedliwy Handel przede wszystkim koncentruje się na aspektach ekonomicznych i społecznych, uznaje także kluczową rolę ochrony środowiska dla dobrostanu człowieka. Dlatego standardy ekologiczne stanowią ważną część jego kryteriów. Przykładem tego, jak na znaczeniu w systemie Fair Trade zyskuje środowisko, jest niedawna zmiana dziesiątej zasady Fair Trade sformułowanej przez WFTO, która została rozszerzona z „Szacunku dla środowiska” na „Działania na rzecz klimatu i ochrony środowiska”. Rola aspektów środowiskowych jest również widoczna w standardach Fairtrade, które wyraźnie oddzielają zasady ekonomiczne, społeczne i środowiskowe (Śliwińska, 2023, s. 17–18). Standardy środowiskowe obejmują różnorodne praktyki, w tym stosowanie zrównoważonych metod produkcji, odpowiedzialne zarządzanie odpadami, redukcję użycia chemikaliów (takich jak pestycydy i nawozy sztuczne), eliminację organizmów modyfikowanych genetycznie (GMO) oraz zrównoważone

zarządzanie zasobami wodnymi (Fairtrade Polska [2]). Celem tych działań jest ograniczenie szkodliwego wpływu na środowisko i wspieranie zrównoważonego podejścia do produkcji oraz konsumpcji.

System certyfikacji Fairtrade spotyka się niekiedy z zarzutami dotyczącymi kwestii ustalania ceny minimalnej czy „faworyzowania” producentów Fairtrade kosztem innych uczestników rynku. Kontrowersje dotyczą również kierunku rozwoju tego rynku oraz zasad jego funkcjonowania, na przykład braku jasnych informacji dla konsumenta przy zakupie produktu o dokładnym podziale zysków, kosztach otrzymania certyfikatu oraz – co za tym idzie – barier powodujących, że tylko ograniczona liczba producentów ma szansę na uczestnictwo w systemie Fairtrade (Grącik-Zajackowski, 2015, s. 14–15). Według Goff (2018, s. 522) system Fairtrade wspiera rolników globalnego Południa, jednak nie w bardzo znaczący sposób. Zauważa ona także, że pomimo tego pozytywnego wpływu na producentów objętych systemem certyfikacji pomoc i realny wpływ nie dociera często do najuboższych oraz najbardziej potrzebujących społeczeństw i krajów świata.

System Fairtrade, jak też ogólna koncepcja działania mogą budzić pewne kontrowersje i z pewnością wiele aspektów jego funkcjonowania można rozwijać i ulepszać. Nie zmienia to jednak faktu, że cała inicjatywa przynosi pozytywne skutki społeczno-ekonomiczne i wpisuje się w ideę zrównoważonego rozwoju (Andersson, 2019, s. 118). Sprawiedliwy Handel działa w każdym z trzech aspektów związanych z globalnymi wyzwaniami i dąży, dzięki wymienionym wyżej narzędziom, do wywierania pozytywnego wpływu na rozwój społeczno-ekonomiczny globalnego Południa i eliminowania w szczególności problemu skrajnego ubóstwa. Działania podejmowane w ramach Sprawiedliwego Handlu mają całkowicie charakter oddolny, gdyż dzięki działaniom ruchu społecznego powstał rynek produktów Sprawiedliwego Handlu dający konsumentom z państw globalnej Północy możliwość pomagania najsłabszym uczestnikom rynku globalnego poprzez dokonywane zakupy towarów spełniających kryteria Fair Trade. Pobudza więc oddolną inicjatywę i uczy odpowiedzialnej konsumpcji.

Podsumowanie

Celem niniejszego rozdziału było rozpoznanie, w jaki sposób funkcjonowanie Sprawiedliwego Handlu przeciwdziała współczesnym wyzwaniom wynikającym z procesów globalizacji. Problemy społeczne, ekonomiczne i środowiskowe, takie jak ubóstwo, nierówności społeczno-ekonomiczne, zmiany klimatyczne, stanowią wyzwania, z którymi nie radzą sobie ani państwa, ani organizacje międzynarodowe. Celem Sprawiedliwego Handlu jest tymczasem całkowicie oddolne przeciwdziałanie im. Fair Trade jako ruch społeczny i rynek posiada

powiedzialnych i świadomych decyzji konsumenckich oraz dyskusję na temat dokumentu „The True Cost”, przedstawiającego realia przemysłu mody.

Bardzo ważnym aspektem funkcjonowania SKN jest praca naukowa i doskonalenie kompetencji jego członków. Dlatego uczestniczą oni w wielu konferencjach, warsztatach i spotkaniach o tematyce Fair Trade i zrównoważonego rozwoju, poszukując w ten sposób możliwości rozwoju, biorą udział w inicjatywach i konkursach (zdobywając czołowe lokaty) pozwalających na poszerzenie działalności SKN oraz równoczesne dzielenie się swoimi ideami z lokalną społecznością. Ważnym elementem działalności są też wygłaszane liczne referaty na ogólnopolskich i międzynarodowych konferencjach naukowych oraz publikacja recenzowanych artykułów naukowych i popularnonaukowych na tematy związane ze zrównoważonym rozwojem i biznesem, w tym Sprawiedliwym Handlem. W 2024 roku SKN „Trade Fair” był współorganizatorem międzynarodowej konferencji „Resilient and Transforming Europe” na Uniwersytecie Ekonomicznym w Poznaniu.

Nieodłączną częścią inicjatywy Sprawiedliwego Handlu są produkty certyfikowane. Zgodnie z kryterium V są podejmowane zatem starania, by na każdym wydarzeniu promującym ruch Fair Trade czy działalność SKN była dostępna certyfikowana żywność, jak na przykład czekolada, słodczyce czy herbata. Na stacjonarnych spotkaniach SKN często pojawiają się produkty z certyfikatem Fairtrade. Studenci cały czas poszerzają również własną kolekcję różnych przedmiotów, które mogą pokazywać odbiorcom podejmowanych przez siebie inicjatyw, jak certyfikowane bawełniane tekstylia.

Niezwykle istotne w całym procesie pozyskiwania omawianego tytułu są działania podejmowane przez inne jednostki i projekty Uniwersytetu Ekonomicznego w Poznaniu. Ważnym sukcesem, związanym ze współpracą z przedsiębiorcami zaangażowanymi w życie uczelni, jest udostępnienie produktów z certyfikatem Fairtrade w każdym punkcie gastronomicznym na terenie uczelni. Wszystkie te miejsca zostały wyposażone w materiały reklamowe, takie jak plakaty i broszury informujące klientów (a zarazem społeczność uczelni) o Sprawiedliwym Handlu i możliwości podjęcia alternatywnego wyboru konsumpcyjnego. Równocześnie wspomniana wcześniej konferencja „Resilient and Transforming Europe” była pierwszym wydarzeniem na Uniwersytecie, podczas którego poczęstunek obejmował certyfikowane produkty Fair Trade.

Media społecznościowe stanowią istotną część rozpowszechniania informacji na temat dobrych praktyk handlowych i zrównoważonego rozwoju. Publikacje poruszające tę tematykę można znaleźć w internetowych relacjach z działalności SKN. Są one również obecne na oficjalnych kanałach informacyjnych Uniwersytetu Ekonomicznego w Poznaniu na różnych platformach oraz stronie internetowej. Informacje rozpowszechniające działania związane z Fair Trade można

odnaleźć ponadto na stronie internetowej Katedry Europeistyki UEP. Treści o Sprawiedliwym Handlu zostały opublikowane także na profilach społecznościowych Parlamentu Studenckiego oraz projektu Kadry Ekonomiczne.

Warto podkreślić, że Uniwersytet Ekonomiczny w Poznaniu sukcesywnie wdraża cele zrównoważonego rozwoju ONZ we wszystkie swoje działania. Między innymi od roku akademickiego 2024/2025 każdy wykładowca wskazuje, które ze wspomnianych celów realizuje w ramach prowadzonych przez siebie przedmiotów. Ponadto tematyka wielu przedmiotów dotyczy bezpośrednio różnych aspektów zrównoważonego rozwoju. Ważnym krokiem pod względem kształcenia przyszłych specjalistów w zakresie zrównoważonego rozwoju i nadchodzących globalnych zmian było stworzenie specjalności „Zrównoważona gospodarka światowa” dla studiów licencjackich kierunku Międzynarodowe Stosunki Gospodarcze w roku 2021/2022. W ostatnich latach wzrasta również liczba publikacji naukowych dotyczących zrównoważonego rozwoju. Dotyczy to zarówno prac pracowników naukowych Uniwersytetu, studentów i doktorantów, jak i Wydawnictwa UEP.

Spełnienie kryterium I, mówiącego o funkcjonowaniu grupy koordynującej działania, oraz kryterium II, o deklaracji zaangażowania uczelni we wspieranie idei Sprawiedliwego Handlu, ukazały gotowość całej społeczności Uniwersytetu do uzyskania tytułu. W skład grupy koordynującej wchodzi nie tylko studenci i doktoranci, ale również wykładowcy oraz pracownicy administracji.

Dzięki spełnieniu wymienionych powyżej kryteriów w sierpniu 2024 roku, w imieniu Uniwersytetu Ekonomicznego w Poznaniu, komitet koordynujący tę inicjatywę w ramach UEP złożył wniosek o uzyskanie tytułu Uczelni Przyjaznej dla Sprawiedliwego Handlu, a we wrześniu otrzymał od organizatorów pozytywną odpowiedź potwierdzającą spełnienie wszystkich wymaganych kryteriów. Oznacza to, że UEP stał się pierwszą uczelnią ekonomiczną w Polsce przyjazną dla Sprawiedliwego Handlu, przyjmując rolę lidera w kształtowaniu świadomości studentów kierunków ekonomicznych i biznesowych oraz całej społeczności akademickiej na temat ruchu i rynku Fair Trade oraz jego roli w zrównoważonej transformacji polskiej gospodarki.

11.4. Perspektywy

Przytoczone powyżej działania stanowią jedynie przykład możliwości realizacji kryteriów kampanii Uczelnia Przyjazna dla Sprawiedliwego Handlu. Etap, na którym obecnie znajduje się Uniwersytet Ekonomiczny w Poznaniu, to początkowa faza starań w kierunku planowanej wieloletniej inkorporacji wartości związanych z ruchem Sprawiedliwego Handlu w działania uczelni. Wszystkie

podejmowane w ramach kampanii działania wpisują się w założenia zarówno bieżącej, na lata 2021–2024, jak i przyszłej, na lata 2025–2028, Strategii UEP, która kładzie duży nacisk na kwestie związane ze zrównoważonym rozwojem (Uniwersytet Ekonomiczny w Poznaniu, 2021, 2024b). Wpisują się tym samym w Cele Zrównoważonego Rozwoju UEP (Uniwersytet Ekonomiczny w Poznaniu, 2022), dążenie do społecznej odpowiedzialności uczelni (Uniwersytet Ekonomiczny w Poznaniu, b.d.) oraz w założenia większości akredytacji i certyfikacji, które posiada uczelnia, w szczególności PRME (Uniwersytet Ekonomiczny w Poznaniu, 2024a). Dlatego uzyskanie tytułu traktowane jest jako pierwszy krok, a komitet koordynujący tę kampanię na UEP ma wiele kolejnych pomysłów, w jaki sposób można na uczelni wspierać ideę Sprawiedliwego Handlu oraz oddolne inicjatywy na rzecz celów zrównoważonego rozwoju ONZ.

W realizacji tych planów uczelnia będzie korzystać zarówno z kreatywności własnych pracowników, doktorantów i studentów, jak i z doświadczeń zagranicznych uniwersytetów, będących częścią inicjatywy Fair Trade Towns od wielu lat. Podejmowane przez nie działania, mogą bowiem stanowić ważną inspirację i wzór dla rozwijającego się polskiego środowiska akademickiego. Intencją UEP jest zatem dalszy rozwój omawianych w tym rozdziale działań oraz poszerzanie ich zasięgu, nie tylko w szeroko rozumianym środowisku lokalnym, lecz także wśród innych uczelni wyższych w Polsce.

Jedną z kluczowych perspektyw rozwoju powinny być procedury zamówień publicznych, które uwzględniałyby kryteria Fair Trade. Uczelnie, jako instytucje publiczne, mogą bowiem przyjąć jako jedno z kryteriów przetargowych (przyszedłaby przykładowo dodatkowe punkty) posiadanie certyfikatów zrównoważonego rozwoju, na przykład certyfikatu Fairtrade², przez nabywane produkty lub oferowanie takich produktów przez usługodawców współpracujących z uczelnią (na przykład punkty gastronomiczne i firmy cateringowe). Takie rozwiązania są obecnie często stosowane nie tylko przez uczelnie wyższe w państwach Europy Zachodniej, ale również przez władze lokalne i różne instytucje publiczne.

Włączenie tego typu kryteriów w procedury zamówień publicznych przyczynia się do promowania wartości związanych ze zrównoważonym rozwojem wśród całej społeczności uczelni oraz osób na niej goszczących lub z nią współpracujących. Może bowiem objąć szeroki zakres zamówień – od produktów spożywczych po tekstylia i inne towary konieczne dla funkcjonowania uczelni. Stwarza to możliwość wpływu na szeroko rozumiane otoczenie w zakresie kształtowania postaw społecznych sprzyjających zrównoważonemu rozwojowi.

² Pojęcie Fair Trade (pisane osobno) odnosi się do szeroko rozumianego ruchu społecznego i rynku produktów spełniających kryteria ustanowione przez ten ruch. Pojęcie Fairtrade (pisane jako jeden wyraz) odnosi się natomiast do największego systemu certyfikacyjnego reprezentowanego przez międzynarodową organizację Fairtrade International.