

NADCIŚNIENIE TĘTNICZE

Nadciśnienie tętnicze to przewlekła choroba układu krążenia, polegająca na zwiększonym ciśnieniu krwi przepływającej przez naczynia. Wymaga leczenia długotrwałego.

Szacuje się, że prawie co trzeci Polak ma nadciśnienie tętnicze, a częstość występowania zwiększa się wraz z wiekiem.

OBJAWY

Jeśli choroba przebiega bez powikłań, to bardzo długo (nawet latami) nie jest rozpoznawana, ponieważ nie ma charakterystycznych objawów.

Objawy, które mogą występować przy nadciśnieniu tętniczym

- ból głowy (szczególnie w godzinach rannych, najczęściej zlokalizowany jest z tyłu)
- nadpobudliwość nerwowa
- problemy ze snem
- łatwe męczenie się
- uczucie kołatania serca (chory czuje, że jego serce bije, co normalnie nie jest odczuwane)
- duszność
- szum w uszach i zawroty głowy
- zdarzają się samoistne krwawienia z nosa.

Czasami zdarza się, że nadciśnienie rozpoznane zostaje dopiero wtedy, gdy wystąpią **powikłania**, takie jak:

- przyspieszony rozwój miażdżycy
- osłabienie wzroku
- choroba wieńcowa
- niewydolność nerek
- udar mózgu
- powstanie tętniaka aorty.

PRZYCZYNY

Najczęstszą postacią nadciśnienia jest **nadciśnienie pierwotne**. Na tę postać choroby cierpi ponad 80% osób z nadciśnieniem. Niestety, nie wiadomo dokładnie, co powoduje jego powstanie. Prawdopodobnie wpływa na to wiele czynników, np. predyspozycja genetyczna lub czynniki środowiskowe.

MIAŻDŻYCA

Miażdżycyca jest przewlekłym procesem zapalnym naczyń tętniczych. Istotą choroby jest zwężenie światła tętnicy w wyniku odkładania się blaszek miażdżycowych.

Powstawanie blaszek miażdżycowych jest procesem wieloetapowym. Najpierw w obrębie wewnętrznej części ściany tętnicy odkładają się tłuszcze, które następnie przekształcane są w twardą blaszkę w wyniku włóknienia i wapnienia. Blaszką taką ma tendencję do wzrastania i stopniowego zwężania, a nawet zamykania światła naczynia.

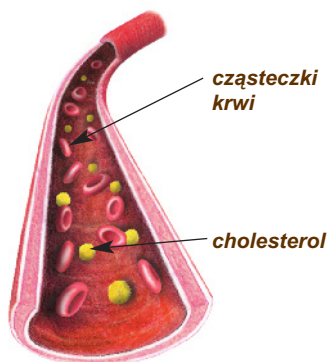
Skutkuje to niedokrwieniem, a w skrajnych przypadkach martwicą tkanek leżących za zwężeniem.

OBJAWY

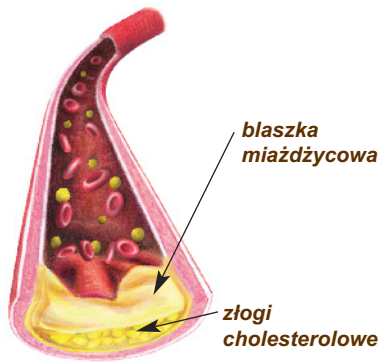
Zazwyczaj miażdżycyca nie powoduje żadnych objawów, dopóki światło naczyń nie jest krytycznie zwężone lub zamknięte. Miażdżycyca objawia się różnie w zależności od umiejscowienia zwężenia.

Objawy miażdżycy tętnic wieńcowych

- ➔ bóle w klatce piersiowej, zwłaszcza w związku z wysiłkiem fizycznym i silnymi doznaniem psychicznymi
- ➔ duszność i przyspieszenie oddechu
- ➔ nadmierna potliwość
- ➔ zawał mięśnia sercowego, gdy blaszka miażdżycowa pęknie i naczynie, w wyniku powstałego w miejscu pęknięcia zakrzepu, zamknie się.



Tętnica zdrowa



Tętnica zmieniona miażdżycowo

ZAWAŁ SERCA

Zawał serca, nazywany także atakiem serca, jest wystąpieniem nieodwracalnej martwicy części mięśnia sercowego z powodu zamknięcia tętnicy wieńcowej doprowadzającej krew do tego obszaru. W krajach europejskich jest on najczęstszą przyczyną zgonów.

OBJAWY

Objawy zawału są bardzo spektakularne, ale może się zdarzyć, że człowiek przejdzie zawał serca, nawet o tym nie wiedząc. Jest to tzw. **niema postać zawału**. Pacjent dowiaduje się przy okazji kontrolnych badań EKG, że miał kiedyś zawał, lub do końca życia nie jest świadom swojej choroby.

Zawał może wystąpić zarówno u osób z chorobą niedokrwinną i mających bóle dławicowe, jak i u tych pozostających w całkowitym (pozornie) zdrowiu.

Charakterystyczne objawy zawału

- ➔ ból w klatce piersiowej – silny, piekący, gniotący
- ➔ odczuwany jest na dużym obszarze klatki piersiowej
- ➔ trwa zwykle więcej niż 20 minut, czyli dłużej niż w dławicy piersiowej i stale narasta
- ➔ może promieniować w tych samych kierunkach, co ból dławicowy (żuchwa, szyja, lewe ramię, brzuch, plecy)
- ➔ nie zmniejsza się po przyjęciu nitrogliceryny
- ➔ u osób starszych i chorych na cukrzycę może wcale nie występować
- ➔ strach lub niepokój
- ➔ osłabienie
- ➔ duszność u osób starszych i z rozległym zawałem (duży obszar martwicy)
- ➔ mdłości i wymioty
- ➔ zimne i wilgotne powłoki skórne
- ➔ zawroty głowy lub omdlenie
- ➔ kołatanie serca (chory czuje, że jego serce bije)
- ➔ błądź
- ➔ sine zabarwienie rąk, stóp, warg
- ➔ temperatura do 38,5°C
- ➔ zmiany osłuchowe w płucach.

Czasem zdarza się, że zawał kończy się dramatycznie szybką śmiercią, zanim zostanie udzielona jakakolwiek pomoc.

Około 50% zejść śmiertelnych następuje w ciągu 1-2 godzin od wystąpienia objawów zawału mięśnia sercowego.