

MEDYCYNA PRACY W PRAKTYCE

Wybrane zagadnienia profilaktyki, orzecznictwa
i najważniejsze rozwiązania prawne

Wydanie II



Praca zbiorowa

Medycyna pracy w praktyce

**Wybrane zagadnienia
profilaktyki, orzecznictwa
i najważniejsze rozwiązania
prawne**

Wydanie II

AUTORZY



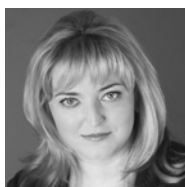
dr Sylwia Gwiazdowska-Stańczak – psycholog transportu, pracownik Instytutu Psychologii w Katolickim Uniwersytecie Lubelskim Jana Pawła II oraz Centrum Medycyny Pracy w Lublinie, ma kwalifikacje do przeprowadzania badań stanowisk górniczych oraz wydawania orzeczeń psychologicznych osobom ubiegającym się o broń lub posługujących się bronią



dr nauk med. Dariusz Kraśnicki – lekarz specjalista medycyny transportu i właściciel prywatnej przychodni medycyny pracy we Wrocławiu. Szczególnie interesuje się zasadami badań profilaktycznych wśród „rzadko spotykanych” grup zawodowych z kraju lub zagranicy, na które może się natknąć polski lekarz



Sebastian Kryczka – prawnik, absolwent Wydziału Prawa Administracji i Ekonomii (Zakład Prawa Pracy) Uniwersytetu Wrocławskiego. Od 2002 roku zawodowo zajmuje się problematyką prawa pracy i zagadnieniami związanymi z działalnością kontrolno-nadzorczą sprawowaną przez Państwową Inspekcję Pracy. Ekspert współpracujący z największymi i najbardziej opiniotwórczymi podmiotami w kraju, zajmującymi się problematyką prawa pracy. Ma na swoim koncie współpracę m.in. z Ministerstwem Pracy i Polityki Społecznej, Dolnośląską Komisją Ochrony Pracy oraz czołowymi firmami wydawniczymi. Jest m.in. współautorem komentarza do Kodeksu pracy, autorem komentarza do ustawy o PIP, komentarzy do kilkunastu rozporządzeń wykonawczych do Kodeksu pracy



Marzena Pytlarz-Pietraszko – radca prawny, absolwentka Wydziału Prawa i Administracji oraz studiów podyplomowych „Prawa gospodarczego i handlowego” Uniwersytetu Śląskiego w Katowicach. Uczestniczka studiów podyplomowych „Prawa medycznego i bioetyki” organizowanych na Wydziale Prawa i Administracji Uniwersytetu Jagiellońskiego w Krakowie. Kierownik działu prawnego w Centrum Nowoczesnej Rehabilitacji i Opieki TriVita, właściciel PCC Legal



dr hab. Adam Tarnowski – profesor Uniwersytetu Mikołaja Kopernika w Toruniu (Instytut Psychologii, Wydział Filozofii i Nauk Społecznych), członek Komitetu Psychologii Polskiej Akademii Nauk. Prowadzi firmę szkoleniowo-konsultingową IPSYT.PL



dr nauk med. Tomasz Wittczak – lekarz chorób wewnętrznych i specjalista medycyny pracy. Przez niemal 20 lat pracował w Klinice Chorób Zawodowych oraz Klinice Alergologii i Zdrowia Środowiskowego Instytutu Medycyny Pracy im. prof. J. Nofera w Łodzi. Aktualnie jest pracownikiem Przychodni Konsultacyjno-Diagnostycznej Wojewódzkiego Ośrodka Medycyny Pracy CP-L w Łodzi. Autor i współautor ponad 130 publikacji naukowych, w tym 15 monografii. Przez wiele lat prowadził zajęcia dla studentów oraz wykłady dla lekarzy specjalizujących się w dziedzinie medycyny pracy, alergologii i pulmonologii

Redaktor: **Anna Rubinkowska**

Menedżer produktu: **Anna Konarzewska-Żuczek**

Menedżer segmentu: **Alina Sulgostowska**

Projekt graficzny okładki: **Magdalena Huta**

Korekta: **Bożena Hałaszczyńska, Anna Pieckowska**

Koordynator produkcji: **Magdalena Huta**

Druk: **KRM Druk**

Skład i łamanie: **Dariusz Ziach**

ISBN 978-83-8344-483-3

Copyright by Wiedza i Praktyka sp. z o.o.

Warszawa 2024

Wiedza i Praktyka sp. z o.o.

ul. Łotewska 9a, 03-918 Warszawa,

tel. 22 518 29 29, faks 22 617 60 10, e-mail: cok@wip.pl

NIP: 526-19-92-256, KRS: 0000098264 – Sąd Rejonowy dla m.st. Warszawy w Warszawie,

XIII Wydział Gospodarczy Krajowego Rejestru Sądowego,

wysokość kapitału zakładowego 200.000 zł,

nr rejestrowy BDO: 000008579.

Publikację „**Medycyna pracy w praktyce. Wybrane zagadnienia profilaktyki, orzecznictwa i najważniejsze rozwiązania prawne**” przygotowano z zachowaniem najwyższej staranności i wykorzystaniem wysokich kwalifikacji, wiedzy oraz doświadczenia jej twórców. Zaproponowane w niej wskazówki, porady i interpretacje dotyczą sytuacji typowych. Ich zastosowanie w konkretnym przypadku może wymagać dodatkowych, pogłębionych konsultacji. Opublikowane rozwiązania nie mogą być traktowane jako oficjalne stanowisko organów i urzędów państwowych. W konsekwencji autorzy i redakcja nie mogą ponosić odpowiedzialności prawnej za zastosowanie zawartych w publikacji „**Medycyna pracy w praktyce. Wybrane zagadnienia profilaktyki, orzecznictwa i najważniejsze rozwiązania prawne**” wskazówek, przykładów, informacji itp. do konkretnych przypadków.

SPIS TREŚCI

WSTĘP	9
ROZDZIAŁ 1. WYBRANE ZAGADNIENIA ORZECZNICTWA W PRAKTYCE LEKARZA MEDYCYNY PRACY	11
1.1. Czy w nauczaniu przeddyplomowym lekarzy jest miejsce na medycynę pracy	11
1.2. Jak postępować, gdy w badaniu profilaktycznym wykryto zmiany śródmiąższowe w płucach	16
1.3. O czym trzeba pamiętać, gdy rozpoznałeś zmiany śródmiąższowe w płucach podczas badań profilaktycznych	21
1.4. Wieloczynnikowa wrażliwość na czynniki chemiczne – co jest ważne w praktyce lekarza medycyny pracy	26
1.5. Narażenie zawodowe na substancje neurotoksyczne – na co zwracać uwagę podczas badań profilaktycznych	31
1.6. Podejrzenie choroby zawodowej – czy to rzeczywiście pylica	37
1.7. Jakie mogą być konsekwencje rozpoznania choroby zawodowej przebytej bez trwałych następstw klinicznych	45
1.8. Zespół Susaca – case study wypadku ze skutkiem śmiertelnym	52
1.9. Jaki problem orzeczniczy może wystąpić w przypadku napadów tężyczkowych w miejscu pracy	57
1.10. Choroby nerek – czy mogą stanowić przeciwwskazanie do pracy	61
1.11. Przewlekłe obturacyjne zapalenie oskrzeli – jak orzekać o chorobie zawodowej	66
1.12. Urlop dla poratowania zdrowia dla nauczyciela – co powinien brać pod uwagę lekarz medycyny pracy	71
1.13. Czy zespół cieśni nadgarstka u pracownika biurowego należy uznać za chorobę zawodową	74
1.14. Jak zorganizować opiekę profilaktyczną nad osobami wykonującymi pracę w warunkach przekroczeń normatywów higienicznych	79
1.15. Jak sprawować opiekę profilaktyczną nad osobami pracującymi na wysokości	84
1.16. Symulacja i dysymulacja w praktyce lekarza medycyny pracy – na co zwracać uwagę	90
1.17. Upośledzenie słuchu a prowadzenie pojazdów – czy obowiązujące regulacje prawne zapewniają bezpieczeństwo	96

1.18. Co lekarz medycyny pracy powinien wiedzieć o pracy zmianowej i nocnej ...	100
1.19. Jaka jest rola lekarza medycyny pracy w procedurze związanej z wypadkiem przy pracy	106
1.20. Ważne wyzwania przy ocenie układu wzrokowego osób pracujących przy monitorach ekranowych	112
1.21. Widzenie przestrzenne i jego ocena – co jest ważne w praktyce lekarza medycyny pracy	119
1.22. Zmiany ostrości wzroku z wiekiem – jakie mają znaczenie w medycynie pracy	124
1.23. Orzecznictwo o czasowej niezdolności do pracy z powodu choroby – jakie problemy mogą wystąpić	130
1.24. Badania profilaktyczne kandydatów do nauki zawodu i młodocianych – co jest ważne dla lekarza medycyny pracy	133
1.25. Jakie są wyzwania w diagnozowaniu i leczeniu zaburzeń hematologicznych w praktyce lekarza medycyny pracy	139
1.26. Jak orzekać o zdolności do pracy osoby chorej na padaczkę – analiza ciekawego przypadku orzeczniczego	146

ROZDZIAŁ 2. BADANIA PSYCHOLOGICZNE W SŁUŻBIE MEDYCYNY PRACY – ASPEKTY PRAKTYCZNE

2.1. Czy testy psychologiczne mogą być narzędziem dla lekarza medycyny pracy	153
2.2. Komputerowe badania psychologiczne – jak z nich korzystać w praktyce psychologa medycyny pracy	158
2.3. Jak diagnozować wypalenie zawodowe	163
2.4. Wypalenie zawodowe – kiedy jest wskazana konsultacja psychologa	168
2.5. Jak powinna kształtować się współpraca między lekarzem a psychologiem podczas badań kierowców	173
2.6. Badanie skrócone a badanie pełne kierowcy w medycynie pracy – komu i kiedy je zlecać	178
2.7. Jak stosować kody ograniczające w prawie jazdy	182
2.8. Determinujące cechy kierowcy – jakie cechy powinien mieć idealny kierowca	187
2.9. Orzeczenie o istnieniu przeciwwskazań do kierowania pojazdami – co powinien wiedzieć psycholog transportu	192
2.10. Zaburzenia afektywne dwubiegunowe – czy są przeciwwskazaniem do podjęcia pracy i prowadzenia pojazdu	196
2.11. Badania psychologiczne a broń – czy wszystkich należy badać jednakowo	201

2.12. Zespół stresu pourazowego – jakie są jego objawy i jak go rozpoznawać	207
2.13. Jak minimalizować ryzyko chorób psychosomatycznych powodowanych stresem	211
2.14. Technostres, czyli stres pracowników wywołany nowymi technologiami – jak można mu przeciwdziałać	215
2.15. Stres podczas badania – czy może istotnie zaburzyć wyniki	220
2.16. Jak przeprowadzać badania osobowości pracowników w świetle teorii Wielkiej Piątki	225
2.17. Motywacja osiągnięć u pracowników – jak ją mierzyć w badaniach medycyny pracy	230
2.18. Jak sprawdzać skłonność do alkoholu u osób badanych	235
2.19. Badanie psychologiczne instruktora nauki jazdy – co wziąć pod uwagę	241
2.20. Czy i kiedy psycholog może odmówić badania psychotechnicznego	245
2.21. Jak badać temperament za pomocą kwestionariusza Jana Strelaua	249
2.22. Jak przeprowadzić badanie psychotechniczne ofiary wypadku	253
2.23. Badanie psychotechniczne górników – o czym musi pamiętać psycholog medycyny pracy	258

ROZDZIAŁ 3. NAJWAŻNIEJSZE PROBLEMY PRAWNE W ORGANIZACJI SŁUŻBY MEDYCYNY PRACY

3.1. Jakie są najważniejsze zadania lekarza sprawującego profilaktyczną opiekę nad pracownikami	263
3.2. Jakie są zasady wykonywania funkcji doradczej służby medycyny pracy	266
3.3. Wypadki, choroby związane z pracą i postępujący wiek zatrudnionych – jakie wyzwania stoją przed służbą medycyny pracy	271
3.4. Co wolno lekarzowi w postępowaniu powypadkowym, a jakich czynności powinien odmówić	278
3.5. Jakie zadania ma lekarz medycyny pracy w procesie oceny ryzyka zawodowego	280
3.6. Czy lekarz medycyny pracy powinien popularyzować problematykę bhp i ergonomii	284
3.7. System udzielania pierwszej pomocy w firmie – jaka jest rola lekarza medycyny pracy	289
3.8. Mobilne narzędzia pracy – jaka jest rola lekarza medycyny pracy w organizowaniu takich stanowisk pracy	295
3.9. Jakie uprawnienia ma lekarz medycyny pracy w zakresie bezpieczeństwa pracy osób niepełnosprawnych	302

3.10. Ocena komputerowego stanowiska pracy – jaki udział powinien mieć lekarz medycyny pracy	307
3.11. Jak długo jest ważne skierowanie na badania profilaktyczne	313
3.12. Czy lekarz medycyny pracy może przeprowadzić badania bez konsultacji neurologa i okulisty	315
3.13. Czy lekarz medycyny pracy ma prawo wykonywać badania wyjazdowe lub w innym miejscu niż adres zarejestrowanej działalności	318
3.14. Ekspozycja pracowników na substancje rakotwórcze i mutagenne – jakie są uprawnienia lekarza medycyny pracy	322
3.15. Czy lekarz medycyny pracy powinien brać udział w kontroli PIP w zakładzie pracy	327
3.16. Jak medycyna pracy radzi sobie ze stresem cyfrowym jako nowym wyzwaniem?	332
3.17. Pracodawcy mają obowiązek zrefundowania pracownikowi okularów lub szkieł kontaktowych	337

WSTĘP

Służbę medycyny pracy powołano, aby chronić pracujących przed wpływem niekorzystnych warunków środowiska pracy i sprawować profilaktyczną opiekę zdrowotną nad pracującymi, w tym kontrolować ich zdrowie. Ta ogólna zasada wynika z ustawy z 27 czerwca 1997 r. o służbie medycyny pracy i znajduje swoje rozwinięcie w przepisach szczegółowych.

Służba medycyny pracy jest właściwa przede wszystkim w następujących kwestiach:

- ograniczania szkodliwego wpływu pracy na zdrowie, zwłaszcza przez współdziałanie z pracodawcą w procesach rozpoznawania i oceny czynników występujących w środowisku pracy oraz sposobów wykonywania pracy mogących mieć ujemny wpływ na zdrowie,
- współdziałania z pracodawcą w procesach rozpoznawania i oceny ryzyka zawodowego w środowisku pracy oraz informowania pracodawców i pracujących o możliwości wystąpienia niekorzystnych skutków zdrowotnych będących jego następstwem,
- udzielania pracodawcom i pracującym porad w zakresie organizacji pracy, ergonomii, fizjologii i psychologii pracy.

Obok tego, działania służby medycyny pracy dotyczą sprawowania profilaktycznej opieki zdrowotnej nad pracującymi.

Profilaktyczna opieka zdrowotna to ogół działań, które mają zapobiegać powstawaniu i szerzeniu się niekorzystnych skutków zdrowotnych, które bezpośrednio lub pośrednio mają związek z warunkami albo charakterem pracy.

Sprawowanie przez służbę medycyny pracy profilaktycznej opieki zdrowotnej nad pracującymi obejmuje przede wszystkim:

- wykonywanie badań wstępnych, okresowych i kontrolnych przewidzianych w Kodeksie pracy,
- orzecznictwo lekarskie do celów przewidzianych w Kodeksie pracy i w przepisach wydanych na jego podstawie,
- ocenę możliwości wykonywania pracy lub pobierania nauki uwzględniającą stan zdrowia i zagrożenia występujące w miejscu pracy lub nauki,
- prowadzenie działalności konsultacyjnej, diagnostycznej i orzeczniczej w zakresie patologii zawodowej,
- prowadzenie czynnego poradnictwa w stosunku do chorych na choroby zawodowe lub inne choroby związane z wykonywaną pracą,
- monitorowanie stanu zdrowia osób pracujących zaliczanych do grup szczególnego ryzyka, a zwłaszcza osób wykonujących pracę w warunkach przekroczenia normatywów higienicznych, młodocianych, niepełnosprawnych oraz kobiet w wieku rozrodczym i ciężarnych,
- wykonywanie badań umożliwiających wczesną diagnostykę chorób zawodowych i innych chorób związanych z wykonywaną pracą,
- prowadzenie analiz stanu zdrowia pracowników, a zwłaszcza występowania chorób zawodowych i ich przyczyn oraz przyczyn wypadków przy pracy.

Zasadą jest, że służba medycyny pracy realizuje te zadania w odniesieniu do pracowników i osób pozostających w stosunku służbowym.

Jak zatem w praktyce realizować obowiązki służby medycyny pracy i jaka jest w tym rola lekarza medycyny pracy? Odpowiedzi na te pytania znajdziesz w drugim, zaktualizowanym wydaniu tej książki, która jest praktycznym przewodnikiem po najważniejszych zagadnieniach medycyny pracy.

Skupiamy się w niej na wybranych zagadnieniach w orzecznictwie w praktyce lekarza medycyny pracy. Wskazujemy na aspekty praktyczne związane z badaniami psychologicznymi w służbie medycyny pracy. Nie pomijamy również tak ważnych zagadnień, jak najważniejsze problemy prawne w organizacji służby medycyny pracy.

Życzymy ciekawej lektury!

ROZDZIAŁ 1.

WYBRANE ZAGADNIENIA ORZECZNICTWA W PRAKTYCE LEKARZA MEDYCYNY PRACY

1.1. Czy w nauczaniu przeddyplomowym lekarzy jest miejsce na medycynę pracy

Czy wiadomości z zakresu medycyny pracy są przydatne w ogólnym wykształceniu lekarza i ułatwiają porozumienie między lekarzami różnych specjalności? Czy studenci uczelni medycznych nabywają obecnie choć podstawową wiedzę z tej dziedziny? Sprawdź, jakie są odpowiedzi na te pytania.

Medycyna pracy to dziedzina medyczna – praktyczna i naukowo-badawcza, której podstawowym zadaniem jest **opieka nad zdrowiem człowieka w środowisku pracy**.

Podstawowymi przedmiotami jej zainteresowania są:

- wpływ pracy na zdrowie,
- profilaktyka negatywnych skutków zdrowotnych środowiska pracy,
- promocja zdrowia oraz diagnostyka i leczenie chorób zawodowych.

Medycyna pracy jest dziedziną **wielodyscyplinarną**, łączącą sfery zainteresowania różnych specjalności medycznych takich jak: choroby wewnętrzne, choroby zakaźne, higiena pracy, fizjologia pracy i ergonomia, psychologia pracy, epidemiologia, toksykologia.