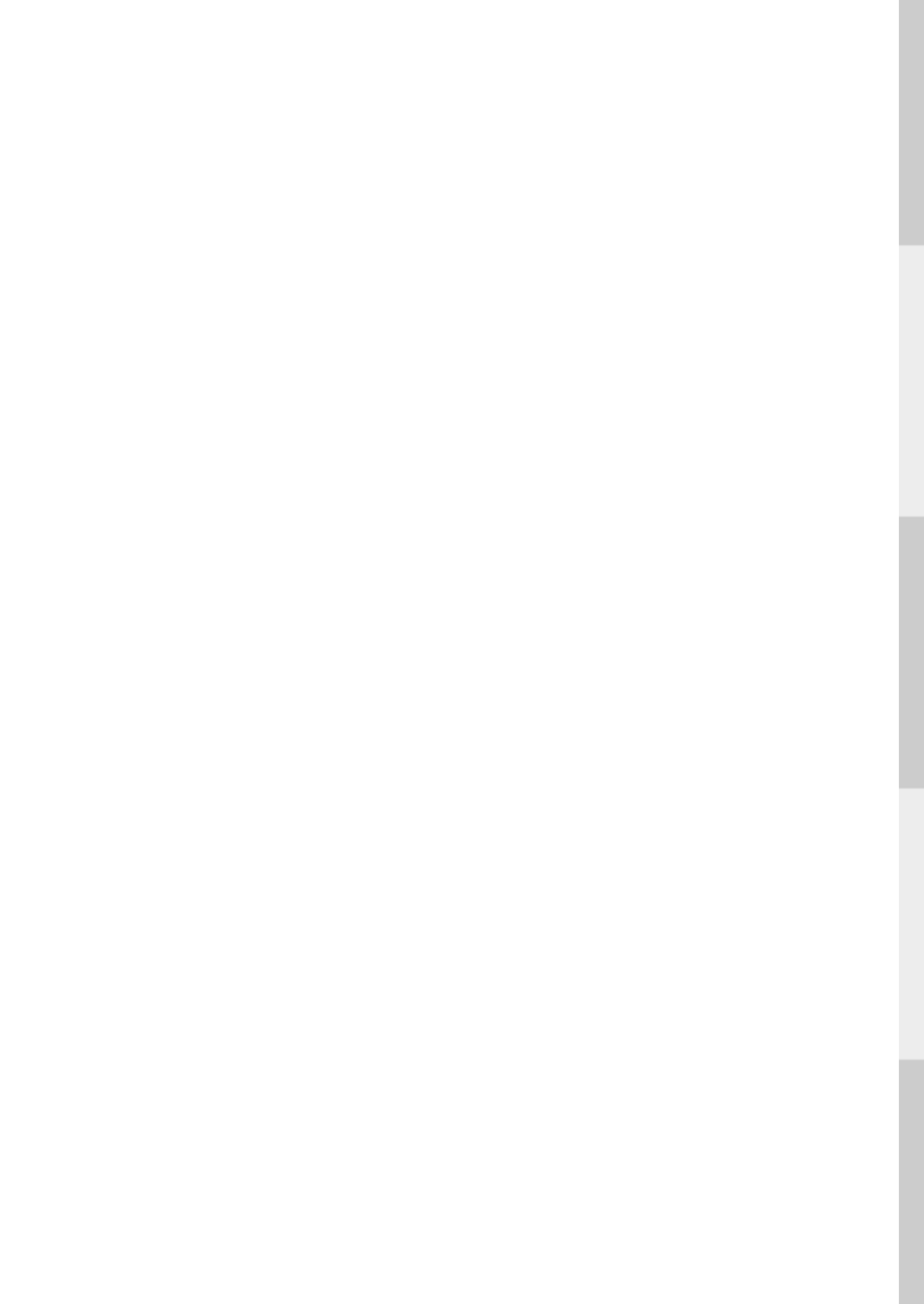


# **Atak królewsko-indyjski**



**JERZY KONIKOWSKI**

# **Atak**

## **królewsko-indyjski**



## **Atak królewsko-indyjski**

Jerzy Konikowski

Copyright © 2017 by Wydawnictwo RM

All rights reserved

Wydawnictwo RM, 03-808 Warszawa, ul. Mińska 25

rm@rm.com.pl

www.rm.com.pl

Żadna część tej pracy nie może być powielana i rozpowszechniana, w jakiegokolwiek formie i w jakikolwiek sposób (elektroniczny, mechaniczny) włącznie z fotokopiowaniem, nagrywaniem na taśmy lub przy użyciu innych systemów, bez pisemnej zgody wydawcy.

Wszystkie nazwy handlowe i towarów występujące w niniejszej publikacji są znakami towarowymi zastrzeżonymi lub nazwami zastrzeżonymi odpowiednich firm odnośnych właścicieli.

Wydawnictwo RM dołożyło wszelkich starań, aby zapewnić najwyższą jakość tej książki, jednakże nikomu nie udziela żadnej rękojmi ani gwarancji. Wydawnictwo RM nie jest w żadnym przypadku odpowiedzialne za jakąkolwiek szkodę będącą następstwem korzystania z informacji zawartych w niniejszej publikacji, nawet jeśli Wydawnictwo RM zostało zawiadomione o możliwości wystąpienia szkód.

ISBN 978-83-7773-550-3

ISBN 978-83-7773-736-1 (ePub)

ISBN 978-83-7773-737-8 (mobi)

ISBN 978-83-7773-775-0 (pdf)

*Edytor:* Tomasz Zajbt

*Redaktor prowadzący:* Irmina Wala-Pęgierska

*Redakcja:* Bartosz Działoszyński

*Korekta:* Justyna Mrowiec

*Nadzór graficzny i projekt okładki:* Grażyna Jędrzejec

*Redaktor techniczny:* Anna Nieporęcka

*Koordynacja produkcji wersji elektronicznej:* Tomasz Zajbt

*Skład:* Marcin Fabijański

*Druk i oprawa:* Oficyna Wydawnicza READ ME – Drukarnia w Łodzi,

Olechowska 83, (42) 649-33-91, druk@readme.pl, <http://druk.readme.pl>

W razie trudności z zakupem tej książki prosimy o kontakt  
z wydawnictwem: [rm@rm.com.pl](mailto:rm@rm.com.pl)

# Spis treści

<b>Objaśnienie symboli używanych w tekście</b> . . . . .	<b>7</b>
<b>Wstęp</b> . . . . .	<b>9</b>
<b>Wprowadzenie</b> . . . . .	<b>13</b>
<b>Część 1:</b>	
<b>Obrona francuska</b> . . . . .	<b>21</b>
Rozdział 1	
Kontynuacja 3...♔e2 . . . . .	26
Rozdział 2	
Kontynuacja 5...g6 . . . . .	30
Rozdział 3	
Kontynuacja 5...♙d6 . . . . .	35
Rozdział 4	
Kontynuacja 7...0–0 . . . . .	42
Rozdział 5	
Kontynuacja 7...♔c7 . . . . .	49
Rozdział 6	
Kontynuacja 7...b6 . . . . .	52
Przykładowe partie 1–21 . . . . .	58
<b>Część 2: Obrona sycylijska</b> . . . . .	<b>83</b>
Rozdział 1	
Kontynuacja 2...e6 . . . . .	84
Rozdział 2	
Kontynuacja 2...♘c6 . . . . .	95
Rozdział 3	
Kontynuacja 3...g6 . . . . .	100
Przykładowe partie 22–31 . . . . .	104
<b>Część 3:</b>	
<b>Obrona Caro-Kann</b> . . . . .	<b>115</b>
Rozdział 1	
Kontynuacja 3...e5 . . . . .	116
Rozdział 2	
Kontynuacja 3...d:e4 . . . . .	121
Rozdział 3	
Kontynuacja 3...g6 . . . . .	125
Rozdział 4	
Kontynuacja 3...♔c7 . . . . .	129
Rozdział 5	
Kontynuacja 3...♞f6 . . . . .	131
Rozdział 6	
Kontynuacja 3...♞d7 . . . . .	135
Przykładowe partie 32–37 . . . . .	137
<b>Część 4:</b>	
<b>Kontynuacja 1...e5</b> . . . . .	<b>143</b>
<b>Część 5:</b>	
<b>Taktyka w ataku królewsko-indyjskim</b> . . . . .	<b>149</b>
<b>Rozwiązania zadań z taktycznych pozycji</b> . . . . .	<b>153</b>
<b>Indeks nazwisk</b> . . . . .	<b>155</b>
<b>Literatura</b> . . . . .	<b>156</b>



# Objaśnienie symboli używanych w tekście

!	silne posunięcie
!!	bardzo silne posunięcie
?	słabe posunięcie
??	bardzo słabe posunięcie
!?	posunięcie zasługujące na uwagę
?!	posunięcie o wątpliwej wartości
+ -	białe mają decydującą przewagę
- +	czarne mają decydującą przewagę
±	białe mają przewagę
±	białe mają minimalną przewagę
∓	czarne mają przewagę
∓	czarne mają minimalną przewagę
:	bicie
+	szach
#	mat





# Wstęp

**N**ie ma żadnych wątpliwości, że podstawą sukcesu w każdej partii szachowej jest pomyślny start. Poprawnie rozegrana faza wstępna daje szansę na pozytywny rezultat w każdym pojedynku; nawet słabsi zawodnicy mają wówczas realne perspektywy odniesienia zwycięstwa nad silniejszym i bardziej doświadczonym przeciwnikiem.

Jednakże intensywne zajmowanie się teorią otwarć wymaga kolosalnej pracy. Obecnie na świecie organizuje się wiele zawodów szachowych i tym samym rozgrywa się tysiące partii. Sprzyja to niezwykłemu rozwojowi nowych idei debiutowych; śledzenie ich na bieżąco jest rzeczą bardzo skomplikowaną.

Z tego względu początkowy etap zmagania na 64 polach – z uwagi na ogrom informacji – sprawia wielu szachistom najwięcej problemów. Próbuja oni zatem w swych pojedynkach ominąć to stadium i przenieść dramaturgię potyczek na szachownicy na grę środkową i końcówkę.

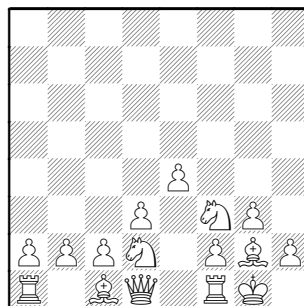
Ta strategia walki często nie prowadzi do zamierzonego celu. Po słabo rozgranym debiucie przeciwnik może uzyskać przewagę materialną lub pozycyjną, którą w toku dalszej gry będzie trudno zniwelować. Do końcówki może w ogóle nie dojść.

Wniosek jest logiczny: bez poprawnej gry w początkowym stadium partii

szachów nie można liczyć na sukcesy sportowe!

„A czy można ograniczyć w procesie szkolenia zajęcia z teorii otwarć do minimum i tym samym ominąć dżunglę licznych i skomplikowanych gier?”. To pytanie zadawano mi często w trakcie mojej wieloletniej działalności trenerskiej.

„Oczywiście” – odpowiadałem. Po 1.e2–e4 można włączyć do swego repertuaru debiutowego białym kolorem uniwersalne otwarcie, którego wyjściową pozycję ilustruje diagram.



W tym ustawieniu figur białe rezygnują z wykonania aktywnego ruchu d2–d4 oraz rozwijają swe siły w duchu obrony królewsko-indyjskiej, lecz odwróconym kolorem i tym samym z dodatkowym tempem. Zaletą takiej opcji jest zatem ominięcie wielu gruntownie przeanalizowanych, głównych wariantów i prowadzenie walki pewnym określonym torem.

Ta idea nosi w teorii debiutów nazwę **atak królewsko-indyjski** (czasami spotyka się też określenie otwarcie królewsko-indyjskie) i charakteryzuje się wszechstronnością w realizacji różnych planów strategiczno-taktycznych.

Na przedstawionym diagramie widać, że białe stworzyły twierdzę wokół swojego króla, aby następnie – w zależności od sytuacji na szachownicy – zastosować różnorodne metody gry:

1. Akcja na skrzydle królewskim po mobilizacji własnych sił według układu: e4–e5, ♖f1–e1, ♘d2–f1, h2–h4, ♗f1–h2–g4 itd. Kolejność posunięć może być oczywiście różna i uzależniona jest od gry czarnych.
2. Akcja na skrzydle hetmańskim po c2–c3, a2–a3 i b2–b4.
3. Akcja w centrum po c2–c3, d3–d4 z ewentualnym biciem e4:d5. Innym aktywnym chwytem białych jest – w dogodnym momencie – uderzenie w środku szachownicy ruchem c2–c4.

Białe dysponują zatem we wszystkich przypadkach znakomitymi środkami bojowymi o charakterze pozycyjnym i kombinacyjnym, co daje im realne możliwości uzyskania efektywnego oraz szybkiego zwycięstwa. Rzecz jasna, przeciwnik też nie jest bez kontrszans. Dlatego starałem się możliwie obiektywnie przedstawić tytułowe otwarcie, jak również pokazać możliwości obronne czarnych.

Omawiany debiut jest dla białych niezwykle bogaty w różnorakie idee i czarne muszą grać nadzwyczaj do-

kładnie, aby już w początkowym etapie partii nie doznać porażki.

Moja propozycja pracy z materiałem zawartym w książce jest następująca:

1. Zapoznać się najpierw z poszczególnymi wariantami i przedstawionymi planami gry obu stron. Konieczne jest dokładne przeanalizowanie wszystkich przykładowych partii, gdyż to pomoże w jeszcze lepszym zrozumieniu niuansów otwarcia. Zwracam uwagę na problem przestawienia posunięć. Szczególnie uwidacznia się to w różnicach pomiędzy obroną francuską i sycylijską.
2. Wskazana jest wnikliwa analiza poszczególnych gier i następnie wyszukanie własnych idei.
3. Zaleca się ogranie poznanych wariantów najpierw w lekkich (towarzyskich) partiach oraz w błyskawicznych lub mało istotnych turniejach.
4. Dopiero po zdobyciu pewnych praktycznych doświadczeń można włączyć otwarcie do własnego repertuaru debiutowego i zastosować w partiach turniejowych. Nie poleca się próbowania go w ważnych zawodach bez wcześniejszego przygotowania!

Atak królewsko-indyjski już od dawna cieszy się dużym zainteresowaniem wśród elity światowej. Znalazł miejsce w repertuarze debiutowym takich koryfeuszów szachów jak Botwinik, Petrosjan, Smysłow, Kasparow, ale jego największym znawcą był jedenasty mistrz świata Robert Fischer.

Czytelnik będzie miał możliwość przesłedzenia w książce dokonań legendarnego arcymistrza w ataku królewsko-indyjskim.

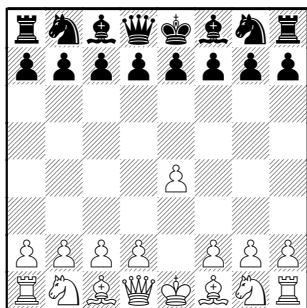
Także we współczesnej praktyce turniejowej wielu znakomitych szachistów stosuje z powodzeniem

w swych pojedynkach omawiane otwarcie, np. Karjakin, Aronian, Nakamura, Adams, Swidler, Navara, Mamedjarow, Bologan, Moroziewicz. Obecny mistrz świata Magnus Carlsen też ma w swoim repertuarze debiutowym **atak królewsko-indyjski!**



# Wprowadzenie

Obecnie najczęściej spotykanym posunięciem w praktyce turniejowej jest 1.e2–e4.

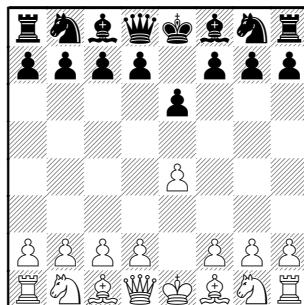


Jakie są zalety tego ruchu? Białe otworzyły drogę hetmanowi i gońcowi oraz jednocześnie wzięły pod ostrzał ważne pola w centrum d5 i f5. W toku dalszej gry powstaje przeważnie barwna walka figurowa z elementami kombinacyjnymi. Statystyki turniejowe wykazują, iż to posunięcie daje białym największe szanse na uzyskanie przewagi debiutowej. Poleca się je szczególnie młodym i mniej doświadczonym zawodnikom, ponieważ powstające po nim taktyczne pozycje są łatwiejsze do zrozumienia oraz zapamiętania.

W pozycji z diagramu czarne mają do wyboru otwarcia, które omówię w kolejności:

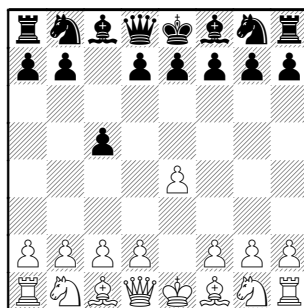
## Część 1: obrona francuska 1...e6

Czarne przygotowują uderzenie ...d7–d5, co umożliwi rozpoczecie



aktywnej operacji w centrum. Warto wiedzieć, że otwarcie zawdzięcza swą nazwę zwycięstwu Paryża w meczu korespondencyjnym z Londynem w latach 1834–1836, w którym szachiści francuscy zastosowali właśnie ruch pionkiem ...e7–e6.

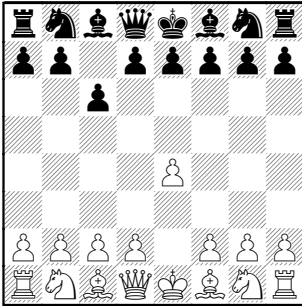
## Część 2: obrona sycylijska 1...c5



To obecnie najpopularniejszy system obrony czarnych, który znany jest w kręgach szachistów już od

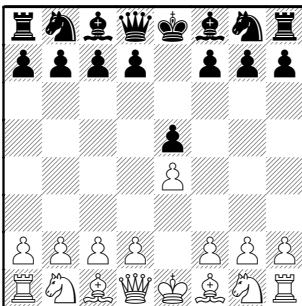
przeszło 200 lat. Prowadzi z reguły do ostrej gry z obustronnymi szansami.

### Część 3: obrona Caro-Kann 1...c6



Polski mistrz Szymon Winawer już w 1883 roku jako pierwszy zastosował ten ruch, którego idea jest – podobnie jak w obronie francuskiej – manewr ...d7–d5. Nazwę otwarciu nadali M. Kann i G. Caro, którzy opublikowali swe analizy w 1886 roku.

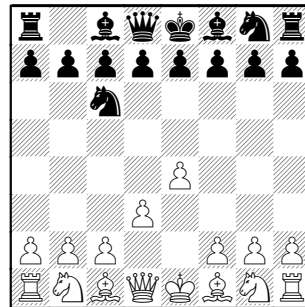
### Część 4: kontynuacja 1...e5



Także po tej symetrycznej odpowiedzi białe mogą rozwinąć swe figury w stylu ataku królewsko-indyjskiego po 2.d2–d3 itd.

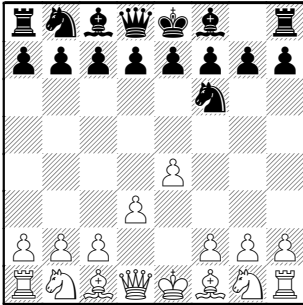
Po dokładnym zapoznaniu się z planami gry przedstawionymi w częściach 1–4 oraz zrozumieniu ich subtelności czytelnik może zastosować idee omawianego ataku także w innych otwarciach.

I. 1...c6 (obrona Nimzowitscha)  
2.d3



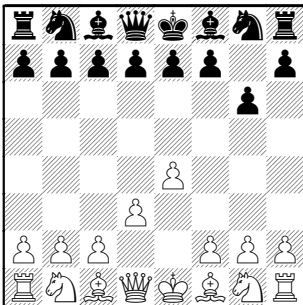
2...e5 (Po 2...d6 3.♘f3 ♘f6 4.g3 e5 5.♗g2 ♗e7 6.0–0 0–0 7.♞bd2 białe mogą zmobilizować do boju swe siły zgodnie z ideami omówionymi w dalszej części książki. Podobnie po odpowiedzi 2...♞f6 można wybrać 3.♘f3 g6 4.g3 ♗g7 5.♗g2 0–0 6.0–0 d6 7.♞bd2 ♗d7 8.c3 e5 9.b4 a6 10.a3 ♞e8 11.♞e1 ♜c8 12.d4 e:d4 13.c:d4 ♗h3 14.♗b2 ♗:g2 15.♔:g2 ♜d7 16.♜b3 d5 17.e5 ♞h5 18.h3 ♗f8 19.♞f1 ♞g7 20.♞e3 z przewagą pozycyjną białych na skrzydle hetmańskim oraz z możliwościami ataku na prawej stronie po ♞e3–g4, Dragojlovic-Garofalo, Livorno 2011) 3.g3 g6 4.♗g2 ♗g7 5.♘f3 ♞g7 6.0–0 0–0 7.♞bd2 d6 8.c3 h6 9.♞e1 ze standardowym przegrupowaniem skoczka ♞d2–f1–e3 lub h2–h4 i ♞f1–h2, co jest omówione w części 4.

II. 1...♞f6 (obrona Alechina) 2.d3



2...d6 3.♘f3 g6 (3...e5 4.g3 ♕e7 5.♙g2 0-0 6.0-0 itd.) 4.g3 ♙g7 5.♙g2 0-0 6.0-0 c5 7.c3 (lub 7.♘bd2 ♘c6 8.♞e1 ♜c7 9.♘f1 ♙d7 10.c3 ♞ac8 11.♘e3 e6 12.♘h4 ♘e7 13.f4 ♙c6 14.g4 i białe mają w planie f4–f5 oraz g4–g5 z aktywnymi działaniami na prawej flance, Pesztericz-Sandor, Eger 2005) 7...♘c6 8.♞e1 (8.a3 a5!) 8...e5 9.♘bd2 i ta pozycja jest dalej analizowana w części 2 (rozdział 3).

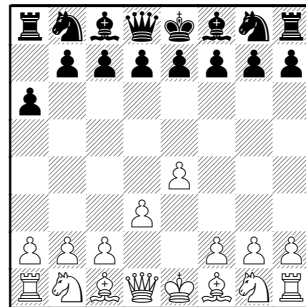
III. 1...g6 (Obrona Pirca. Spotyka się też najpierw 1...d6, co z reguły wiąże się z zamianą kolejności ruchów do głównego wariantu.) 2.d3



2...♙g7 3.♘f3 d6 4.g3 e6 (Po 4...e5 białe mogą pryncypialnie rozwinąć

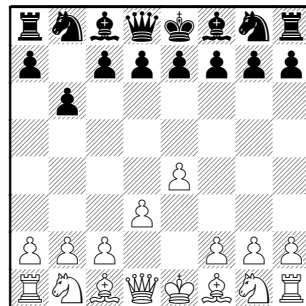
swe figury: 5.♙g2 ♘e7 6.0-0 itd. Lub 4...♘f6 5.♙g2 0-0 6.0-0 c5 7.♘bd2 ♘c6 i teraz można wybierać pomiędzy 8.c3 a 8.♞e1 z dalszym wyborem planu gry w zależności od poczynań przeciwnika) 5.♙g2 ♘e7 6.0-0 c5 7.c3 ♘bc6. Wariant ten został omówiony w części 2 (rozdział 2).

#### IV. 1...a6 2.d3



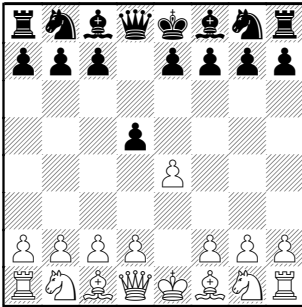
2...b5 3.g3 ♙b7 4.♙g2 e6 (4...g6 5.♘f3 ♙g7 6.0-0 c5 7.♘bd2 d6 8.♞e1 ♘d7 9.♘f1 e5 10.a4 ♘e7 11.♘e3±) 5.♘f3 ♘f6 6.0-0 d6 7.♘bd2 ♙e7 8.♘h4 (W grę wchodzi akcja na skrzydle hetmańskim po 8.a4!?) 8...d5 9.f4 d:e4 10.d:e4 0-0 11.♔h1 ♜d7 12.♞e2 c5 13.g4 z aktywną grą na prawej flance.

#### V. 1...b6 2.d3



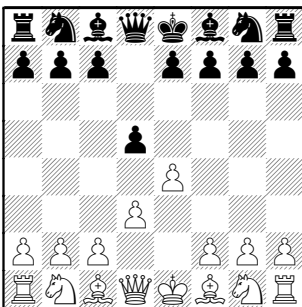
2...♙b7 3.g3 d5 (3...g6 4.♙g2 ♙g7 5.♗f3 c5 6.0-0 ♗c6 7.♗bd2 itd.) 4.♗d2 d:e4 5.d:e4 g6 6.♙g2 ♙g7 7.♗gf3 ♗h6 (7...♙a6 8.c4!) 8.0-0 0-0 9.♙e2 ♗c6 10.c3 z zamiarem ♗d2-c4, ♙c1-f4, ♙a1-d1 itd.

Dylemat jest tylko w obronie skandynawskiej po 1...d5.



Białym jest tutaj trudno zrealizować z sukcesem idee ataku. Przeanalizujemy kilka wariantów:

### I. 2.d3

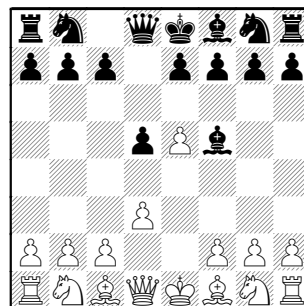


**A)** 2...c5 (Akurat po tym ruchu możliwa jest realizacja głównego planu gry.) 3.♗d2 (Po 3.e5 nastąpi 3...♙f5! i białym nie jest łatwo walczyć o przewagę debiutową.) 3...♗c6 4.g3 d:e4

(Jeśli 4...e5, to 5.♙g2 ♙e6 6.e:d5 ♙:d5 7.♗gf3 ♙d6 8.0-0 ♗ge7 9.c3 z ideą ♙d1-c2, ♙f1-e1, ♗d2-f1 i typowym ustawieniem sił. Natomiast po 4...b6 5.♙g2 d:e4 6.♗:e4 ♙b7 7.♗f3 e6 8.0-0 ♙e7 9.♙f4 białe elastycznie ustawiły swe figury i mogą liczyć na aktywną grę, Fedorow-Hasangatin, Kazań 2016.) 5.d:e4 e5 6.♙g2 ♗f6 7.♗gf3 h6 8.0-0 ♙e6 9.c3 ♙c7 10.♙e2 ♙e7 11.♗c4 0-0 12.♗h4 ♗d7 13.♗f5 ♙:f5 14.e:f5 ♙f6 15.a4 ♗b6 16.♗d2 ♙ad8 17.♗e4 ze zdobyciem pola e4 dla swego skoczka, z jasną przewagą pozycyjną białych, Mowsesjan-Dołuchanowa, Warszawa 2011.

**B)** 2...d:e4! (Najprostsza reakcja. Po wymianie hetmanów czarne bez większych trudów wyrównują pozycję.) 3.d:e4 ♙:d1+ 4.♙:d1 e5 5.♙e3 ♙e6 (Po 5...♗f6 trzeba grać 6.f3, aby nie dopuścić do ♗f6-g4!) 6.♗d2 ♗d7 7.c3 ♙c5 8.♙:c5 ♗:c5 9.♙c2 ♗f6 10.f3 a5 11.♙c4 ♙e7 12.♙:e6 ♙:e6 13.♗h3 ♗fd7 14.♗c4 b5 15.♗e3 f6 16.♙hd1 ♙hb8 17.♙d5 b4 18.♙ad1 b:c3 19.b:c3 a4 z wystarczającymi kontrszansami czarnych, Poobalasingam-Sowray, Birmingham 2016.

### II. 2.e5 ♙f5! 3.d3



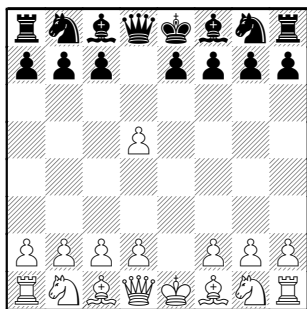


**A)** 3...e6 4.g4 (4.h4 h6 5.h5 ♖e7 6.d4 ♗d7 z następnym ...c7-c5 i dobrą grą) 4...♙g6 5.♗e2 (W przypadku 5.h4 można grać 5...h5 6.g5 ♗e7 7.♗e2 c5 8.♗f4 ♗bc6 9.♗:g6 ♗:g6 10.f4 ♖b6 z zamiarem ...0-0 i świetnymi kontrszansami.) 5...c5 6.h4 h6 7.♗f4 ♙h7 8.♗d2 ♗e7 9.♗f3 ♗d7 10.♖e2 ♖c7 i po ...0-0-0 czarne mogą liczyć na dobrą grę.

**B)** 3...c5 4.f4 h6 (Po 4...♗c6 5.g4 e6?? 6.h4! ginie goniec.) 5.♗f3 e6 6.c3 ♗c6 7.♙e2 ♙e7 8.0-0 g5 9.♗a3 g4 10.♗e1 h5 11.♗ac2 ♗h6 12.♙e3 d4 13.♙f2 ♙g6 14.♗a3 ♗f5 i czarne mają teraz do wyboru dwa ciekawe plany gry: ...♖d8-d7 z długą roszadą oraz ...♗e8-f8-g7 w obu przypadkach z obustronnymi szansami.

Dlatego poleca się główny wariant po:

## 2.e:d5



## 2...♖:d5

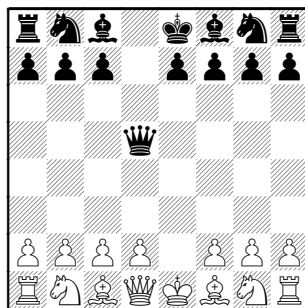
Pryncypialna reakcja i dlatego tak gra się najczęściej w praktyce turniejowej. Inne możliwości też zdobyły swoich sympatyków:

**I.** 2...e6 3.d:e6 ♙:e6 4.♗f3 ♗f6 5.d4 ♙d6 (5...c5 6.♙b5+ ♗c6 7.0-0 ♖b6 8.♗c3 0-0-0 9.d:c5 ♙:c5

10.♖e2±) 6.♙e2 ♗bd7 7.c4 c6 8.♗c3 0-0 9.0-0 ♙e8 10.♙g5 h6 11.♙e3 i białe mają pionka więcej, Kunsztowicz-Mukers, Detmold 1965.

**II.** 2...c6 3.d:c6 ♗:c6 4.♗f3 e5 5.♙b5 ♙d6 (5...♙c5 6.♖e2!±) 6.d4 e:d4 7.♖:d4 ♗f6 8.♙g5 0-0 9.♙:c6 b:c6 10.0-0 ♙e7 11.♙e1 ♙e6 12.♗c3 h6 13.♙h4 c5 14.♖:d8 ♙f:d8 15.♙ad1 z przewagą materialną i lepszymi perspektywami białych, Zotutuchin-Zanetti, Moskwa 2006.

**III.** 2...♗f6 3.♗f3 ♗:d5 4.d4 g6 (Oczywiście po 4...♙g4 należy grać 5.♙e2 z planem c2-c4!) 5.c4 ♗b6 (5...♗f6 6.h3!) 6.♗c3 ♙g7 7.h3 (Godną uwagi alternatywą jest 7.c5!? ♗d5 8.♙c4 ♗:c3 9.b:c3 0-0 10.0-0±.) 7...0-0 8.♙e3 ♗c6 9.♖d2 e5 10.d5 ♗e7 11.g4 f5 (Jeśli 11...e4, to 12.♗g5! z przejściem do głównego wariantu.) 12.0-0-0 f:g4 13.♗g5 g3 14.c5 g2 15.♙:g2 ♗c4 16.♖e2 ♗:e3 17.f:e3 ♗f5 18.♗ce4 h6 (18...♗g3 19.♖c4 ♗:h1 20.d6+ ♗h8 21.d7 ♗f2 22.♗f7+ ♙:f7 23.♖:f7+ ) 19.♗e6 ♙:e6 20.d:e6 ♖e7 21.♙d7 ♖:e6 22.♙:c7 ♙f7 23.♙:f7 ♖:f7 24.♗b1 i białe mają w planie h3-h4-h5 oraz ♙g2-h3 z inicjatywą, co pokazała partia korespondencyjna Generalov-Veinger 1994.

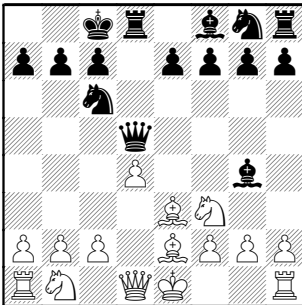


**3. ♖f3**

Ruch ten jest tak samo logiczny jak 3. ♖c3, którym zająłem się w książce *Szachy dla przyszłych mistrzów* (Wydawnictwo RM 2015).

**3... ♗g4 4. ♕e2 ♖c6**

Czarne mają w planie długą rozsadę. Rzadko stosuje się wymianę po 4... ♕:f3 5. ♕:f3 ♖e5+ 6. ♖e2 ♖:e2+ 7. ♗:e2 c6 8. d4 ♖f6 9. ♖c3 ♖bd7 10. ♕f4 e6 11. ♖he1 ♕e7 12. ♗f1 i białe mają z parą gońców aktywniejszą pozycję. Po 4... ♖f6 5. d4 c6 mogą wybrać między 6. c4 a 6.0-0.

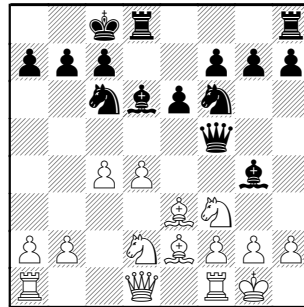
**5.d4 0-0-0 6. ♕e3****6... ♖f6**

W grze po 6...e5 7. c4 ♖a5+ 8. ♕d2 ♕b4 9. d5 ♕:f3 10. ♕:f3 ♖d4 11. ♖c3 ♖c5 (11... ♖a6 12. ♕e2 ♖e7 13.0-0±) 12. ♕e2 ♖f6 13.0-0 ♖he8 14. ♖c1 ♗b8 15. a3 ♕:c3 16. ♕:c3 ♖:e2+ 17. ♖:e2 z planem b2-b4 białe są szybsze na lewym skrzydle od przeciwnika na drugiej stronie.

**7.0-0 e6**

Jeszcze mało zbadaną ideą jest 7... ♕:f3!? Czarne rezygnują z pary gońców i liczą na aktywną grę figurową. Jednakże po 8. ♕:f3 ♖d7 9. c3

e5 10. ♖b3 e4 11. ♕e2 ♖d5 12. ♕b5 z planem c3-c4 ♖b1-c3 białe uzyskują znakomite szanse szybkiego ataku na skrzydle hetmańskim.

**8. c4 ♖f5 9. ♖bd2 ♕d6****10. h3**

Zmusza gońca do podjęcia radykalnej decyzji. Gra się również 10. ♖e1 h5 11. a3 g5 12. b4 z możliwościami ataku dla białych.

**10... h5**

Pozycja króli na różnych skrzydłach wymaga energicznej akcji. Po 10... ♕h5 białe mogą grać 11. ♖b3!

**11. ♖b3** i białe stoją lepiej, co ilustruje partia Małachow-Senoner, Bled 2001, gdzie nastąpiło:

**11... e5 12. d:e5 ♖:e5 13. ♖h4 ♖d7 14. h:g4! h:g4 15. g3 ♖:h4 16. g:h4 ♖f5 17. ♕g5 ♖h5 18. ♕:d8 ♖f4 19. ♖e3 ♖:e2+ 20. ♖:e2 ♖f3+ 21. ♗g2 ♗:d8 22. ♖:f3 1-0.**

**Część 5: Taktyka w ataku królewsko-indyjskim**

Po gruntownym przestudiowaniu wszystkich części teoretycznych oraz po analizie partii przykładowych 1-37 czytelnik pozna różne motywy kombi-

nacyjne występujące w ataku. Będzie mógł sprawdzić zdobyte wiadomości oraz umiejętności taktyczne. W tym celu przygotowałem 18 interesujących pozycji, które były już wcześniej omówione w książce, zatem ich rozwiązanie nie powinno sprawić większych trudności.

**Podsumowanie:** Atak królewsko-indyjski jest atrakcyjnym dla białych otwarciem o charakterze pozycyjno-taktycznym. Jego idea powstała na bazie ogólnej oceny klasycznej obrony królewsko-indyjskiej, która uważana jest za debiut o wszechstronnych możliwościach. W przypadku ataku białe mają jeszcze dodatkowe tempo, co jest istotnym atutem w grze.

Zaprezentowany w książce materiał umożliwi czytelnikowi opracowa-

nie podstawowego repertuaru debiutowego, który z pewnością pozwoli na uzyskiwanie korzystnych rezultatów w partiach turniejowych.

Zwracam uwagę jeszcze na bardzo ważny aspekt kolejności posunięć. Typowe pozycje tego otwarcia możemy osiągnąć także po 1. ♖f3; 1.g3, a nawet 1.d3, nie tylko po 1.e4!

Na koniec ważna rada: rzecz jasna nie sposób wykluczyć ewentualnych pomyłek w ocenie przedstawionych wariantów. Czytelnik powinien zatem podejść krytycznie do analizowanych gier. Tylko dzięki własnej wnikliwej pracy analitycznej można zrozumieć technikę poszczególnych potyczek. Dzięki temu uniknie się późniejszych przykrych niespodzianek ze strony realnego przeciwnika w trakcie rozgrywania partii.