



Біодинамічний календар 2022

Місячний і планетарний календар
Марії Тун. 3 1963 року

MABD 
International Year of
Biodiversity

Зрозуміти місячні календарні таблиці

► Значення символів наведено на останній сторінці примірника.



1 Астрономічні вказівки

у трьох стовпчиках

2 Практичні вказівки

3 Метеорологічні криві

Космічні імпульси зображені у вигляді кольорових кривих (див. додаткову інформацію в кінці примірника). Місце для **особистих нотаток**.

Астрономічні вказівки

4 Конфігурації між планетами, які змінюють імпульс типу плодоношення, викликаного певним розташуванням Місяця перед сузір'ями (► див. сторінки 76-78).

5 Місячні конфігурації, які змінюють імпульс типу плодоношення, викликаного певним розташуванням Місяця перед сузір'ями (► див. сторінки 72-75).

Примітка:

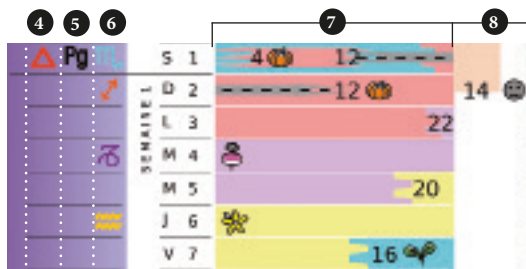
Якщо місячний і планетарний аспекти вказані в один день, символи розміщуються у хронологічному порядку. Таким чином, стовпчик місячного аспекту може містити планетарний аспект і навпаки.



6 Сузір'я, перед якими проходить Місяць (сидеричний ритм, ► див. сторінку 65). Положення Місяця перед сузір'ями, як правило, відповідає за стимуляцію певного типу плодоношення

Практичні вказівки

7 Тип плодоношення, який стимулюється (► див. сторінку справа та сторінки 61-64) і час переходу в новий період..

8 Висхідний або низхідний місяць (► див. сторінку 71).



16  Листковий період 
(починається о 16 год)

 Фруктовий період 

 Квітковий період

 Кореневий період 

20 Два періоди, відокремлені перехідним періодом, невизначеним.

--- Несприятливий період

Години, наведені у цьому календарі відповідають часовому поясу французької метрополії. Щоб використовувати цей календар за межами цього часового поясу, достатньо застосувати до зазначеної години класичну різницю у часі.

Лише період посадки обернений між північною та південною півкулями (► див. стор. 71).

I Календар на 2022 рік 5

Чотири сторінки на кожен місяць:

- на першій сторінці наведена таблиця, у якій можна легко прочитати, який тип плодоношення (корінь-квітка-листок-плід) стимулюється космосом у кожному мить;
- на другій сторінці зображені метеорологічні криві, які синтезують вплив усіх планет. Цю сторінку також можна використовувати для нотаток;
- тексти на третій і четвертій сторінках дозволять вам попрактикуватись та краще зрозуміти біодинаміку відповідно до пори року.

II Рослина та астрономічні явища 55

Жити за космічними ритмами 56

Певні фундаментальні поняття біодинамічного підходу до природи та космосу

Сузір'я, елементи та вирощування рослин 59

Зрозуміти основний ритм, на якому базується календар.

Космічні ритми та їх вплив 65

Знати і вміти знаходити у біодинамічному календарі ритми, місячні та планетарні явища, що мають значний вплив на рослину.

Робота з космічними ритмами 79

Кілька порад про те, як скористатися найкращими періодами для здійснення робіт на городі, на полі, у саду чи винограднику, у догляді за тваринами, у бджільництві та для переробки харчових продуктів.

III Космічні ритми та метеорологія 91

Як космос впливає на погоду 92

Читати геоцентричні карти. Спостерігати за небом завдяки геоцентричним картам 100

Читати астрономічні таблиці 101

Дві сторінки на місяць із описом усіх астрономічних явищ та метеорологічних умов, які вони можуть викликати 102

Обкладинка

На початку: Зрозуміти місячні календарні таблиці • Види плодоношення основних овочів **У кінці:** Астрономічні символи • Співвідношення між сузір'ям, елементом (стихією), погодою, органом рослини, діяльністю бджіл • Зрозуміти криві погоди

Біодинамічний Календар 2022

ГОРОДНИЦТВО
СІЛЬСЬКЕ ГОПОДАРСТВО
БДЖІЛЬНИЦТВО

МЕТЕОРОЛОГІЧНІ ТЕНДЕНЦІЇ

Місячний і планетарний календар
Марії Тун. з 1963 року





Марія Тун

Дочка фермерів з землі Гессен, Німеччина, Марія Тун (1922-2012) намагалася у 1950-х роках обробляти свій город відповідно до рекомендацій австрійського вченого і мислителя Рудольфа Штайнера (1861-1925), засновника біодинамічного землеробства. Виконуючи запропоновані ним вправи зі спостереження за рослинами, вона почала методичний посів редису день за днем, що допомогло їй з'ясувати вплив положень планет і Місяця на розвиток рослин. У 1952 році вона провела систематичні дослідження і згодом створила

експериментальну ферму. Її син Матіас продовжив її справу, дослідження розпочаті понад 65 років тому, аж до своєї раптової смерті у 2020 році. Численні існуючі сьогодні «місячні календарі» надихаються відкриттями Марії Тун про періоди коріння, квіток, листків або плодів, опублікованими вперше у 1963 році в німецькому Біодинамічному календарі.

Шановні читачки та читачі,

Посівний Календар, спочатку простий переклад німецького видання знаменитого Aussaattage («*Посівні дні*») Марії Тун, за останні п'ятнадцять років зазнав численних змін, ініційованих французькою Асоціацією з розвитку біодинамічного сільського господарства (*Mouvement de l'agriculture biodynamique, MABD*). Цього року змінюється навіть назва книги. Вона відходить від буквального перекладу німецького терміну для внесення більшої ясності. *Біодинамічний календар* стосується не тільки посіву, а й усіх городницьких та сільськогосподарських робіт!

Повністю переглянута й організація книги. Практичні поради щодо городництва та сільського господарства краще відокремлені від астрономічних елементів та їх зв'язку з метеорологією. Таким чином, різні рівні читання, запропоновані *Біодинамічним календарем*, краще відокремлені, щоб найкраще задовольнити як початківця городника, так і досвідченого біодинамічного фермера або спостерігача за зоряним небом.

Цей календар складається з трьох основних частин.

Частина I. Щомісячний календар, що складається з чотирьох сторінок на кожен місяць року:

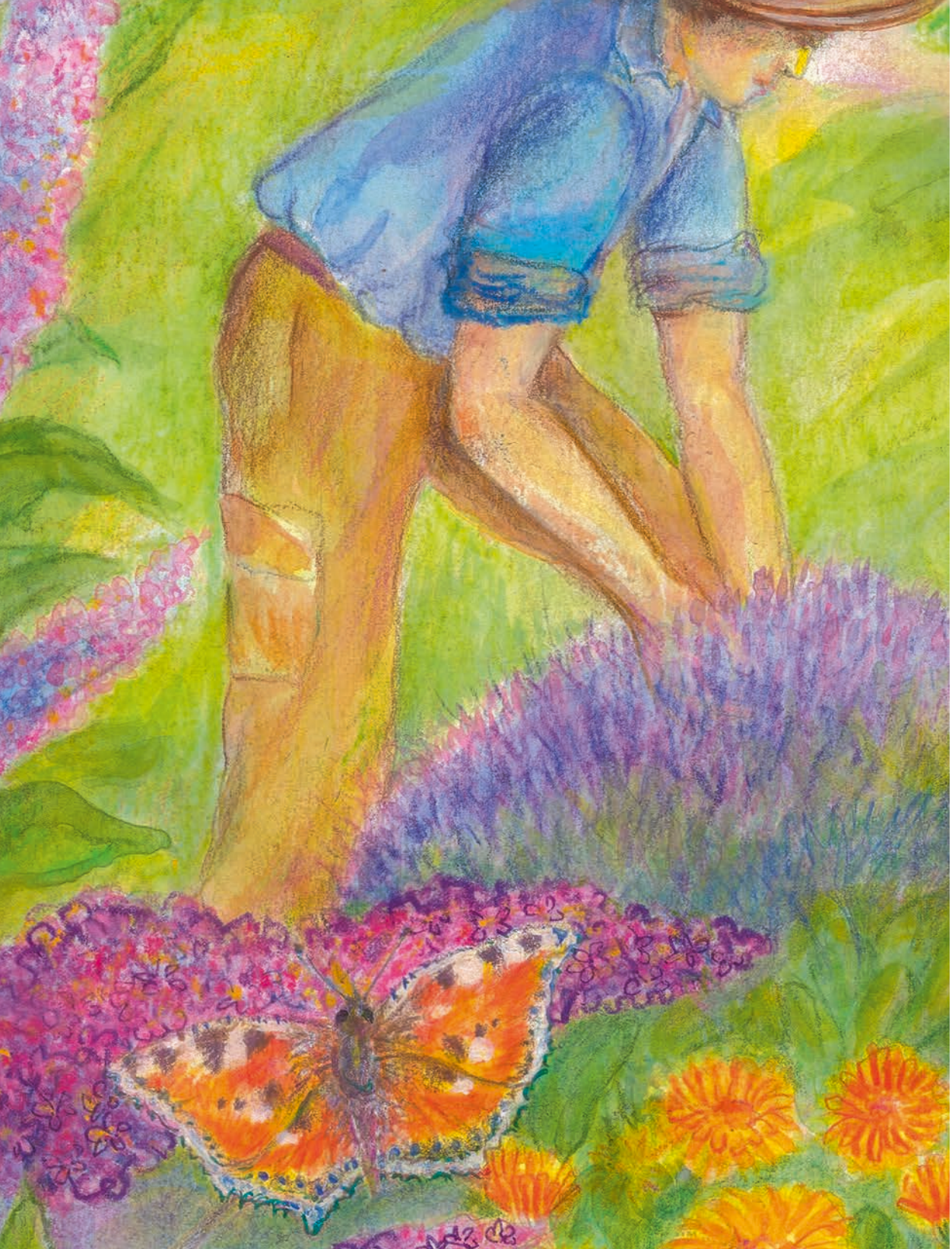
– на першій сторінці представлена таблиця, де ви можете легко прочитати, який тип плодоношення (корінь, квітка, лист, плід) стимулюється космосом у кожен мить, щоб використати це на практиці на городі чи в сільському господарстві. Зворотній бік першої сторінки примірника надає всю інформацію, необхідну для простого та прямого використання цих таблиць, і його можна відкрити для перегляду одночасно з однією з місячних таблиць;

– на другій сторінці представлені метеорологічні криві, які синтезують вплив усіх планет. Цю сторінку також можна використовувати для нотаток. Сторінка «*Прочитати метеорологічні криві*» в кінці буклету описує походження та значення цих кривих. Її також можна відкрити для перегляду одночасно з місячними кривими;

– третя і четверта сторінки кожного місяця дозволяють вам попрактикуватися та краще зрозуміти біодинаміку: посів, посадка чи інші роботи, які потрібно виконувати відповідно до періодів коріння, квітів, листка чи плодів, виготовлення та використання біодинамічних препаратів, догляд за городом за допомогою рослинних настоянок...

Частина II. Рослина та астрономічні явища. Тексти для поглиблення розуміння космічних ритмів та їх впливу на живий світ, а також навички, як їх знайти в таблицях першої або третьої частин.

Частина III: Космічні ритми та метеорологія. Вступні тексти для кращого розуміння впливу космічних тіл на погоду. Дві ілюстрації для опанування навичок читання астрономічних таблиць та геоцентричних карт. Потім дві сторінки на місяць, які включають зазначені таблиці та карти, доповнені текстами, що дають прогнози на погоду та пояснюють походження цих прогнозів відповідно до астрономічних явищ, пов'язаних з планетами Сонячної системи та їх положенням перед зодіакальними сузір'ями.



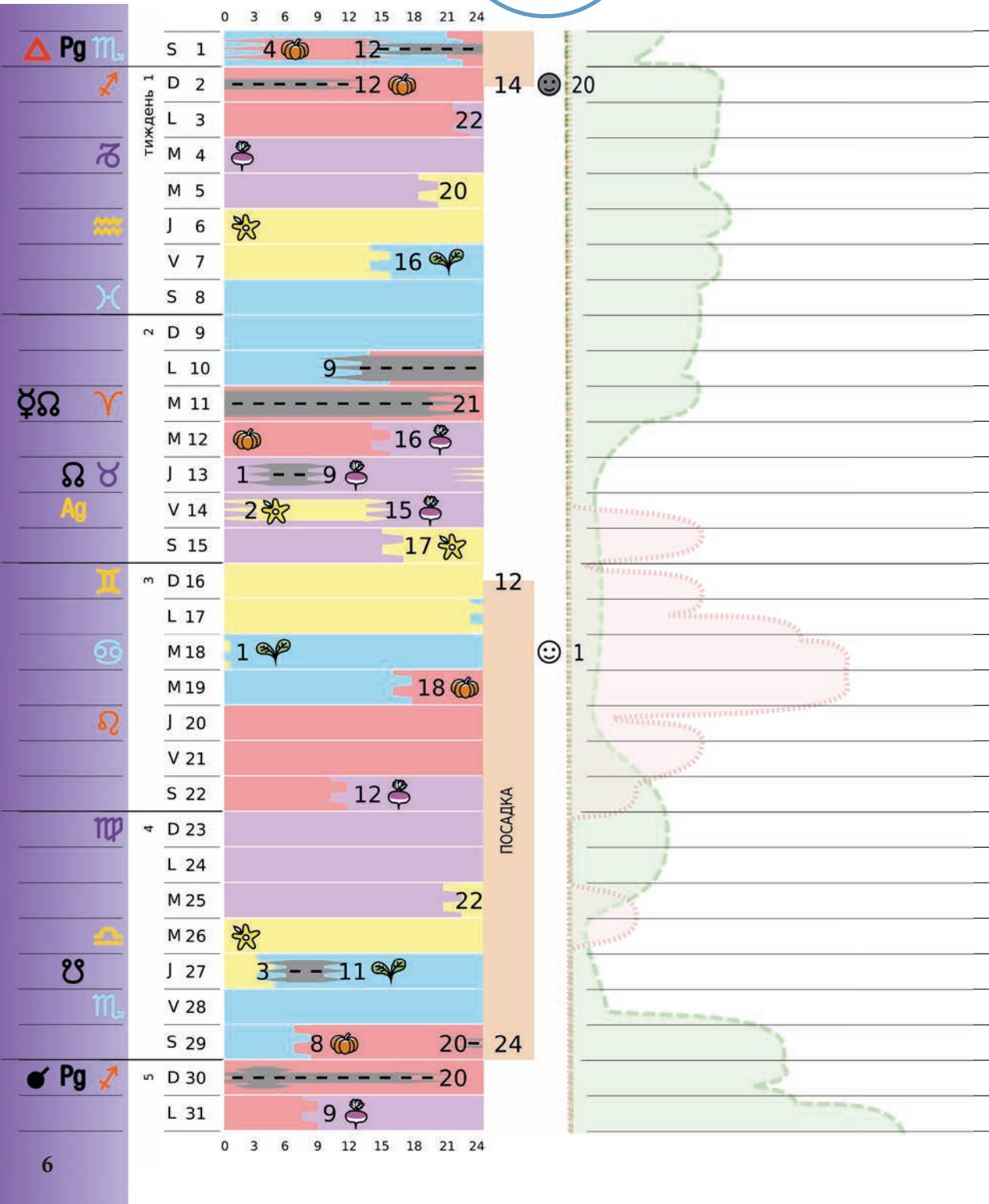
Січень	сторінка 6
Лютий	сторінка 10
Березень	сторінка 14
Квітень	сторінка 18
Травень	сторінка 22
Червень	сторінка 26
Липень	сторінка 30
Серпень	сторінка 34
Вересень	сторінка 38
Жовтень	сторінка 42
Листопад	сторінка 46
Грудень	сторінка 50

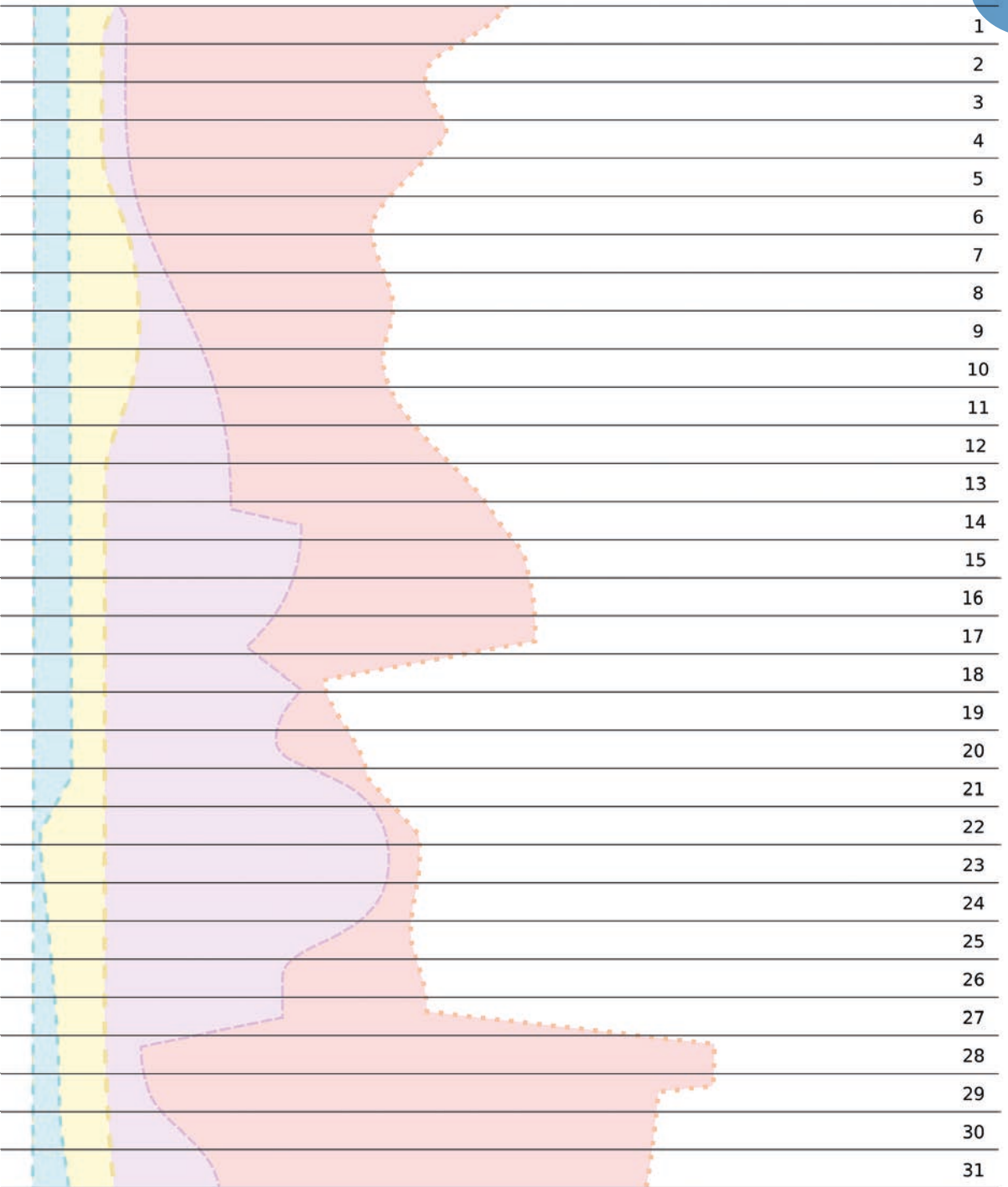
Календар на 2022 рік

Щоб скористатися календарем, необхідно спочатку визначити тип плоношення рослини, яку ви вирощуєте, чи вона відноситься до категорії **кореневих** 🍷, **квіткових** 🌸, **листяних** 🌿 чи **плодових** 🍷 овочів, звертаючись до списку на початку книги.

Таким чином ви зможете працювати з землею та з рослиною протягом відповідного періоду, зазначеного на наступних сторінках: **кореневий**, **квітковий**, **листяний** чи **плодовий** періоди.

Відкрийте зворотній бік першої сторінки книги, щоб одночасно переглянути таблицю з поясненнями та місячну таблицю.





У кореневий період

- Посадіть часник у грядку-пагорб (високу грядку), щоб зменшити ризик хвороб, отримати кращий дренаж і пришвидшити нагрівання ґрунту.
- Захистіть від холоду кореневі овочі, що ще в землі, товстим шаром соломи.
- Перед сильним морозом зберіть кореневі овочі. Їх легше захистити від холоду в підвалі, в погребі або в земляній ямі.
- У добре захищених рамкових парниках посійте вашу першу редиску.

У квітковий період

- Якщо немає морозів, висадіть дворічники, які будуть квітнути наступної весни.
- У період посадки та коли немає морозів, посадіть та обріжте дерева та квітучі чагарники. Також відберіть привої та прищепіть поза межами періоду посадки (на висхідний Місяць).

У листковий період

- Посадіть латук та салатний цикорій, якщо у вас є тунельний парник або ковпаки. Захистіть їх 3 шарами плівки, щоб вони не замерзли.
- Прорідіть мласкавець салатний та латук (зробіть салат із зірваних молодих ростків або розсадіть їх) й полийте, щоб ущільнити землю довкола коренів.
- Помістіть білокачанну капусту й цибулю пору в траншеї.
- Посійте латук та салатний цикорій (ендівій та ескаріол) в теплиці або на теплих грядках. Вони швидко зійдуть, тож готуйте ще одну теплу грядку для розсаджування сходів.

У плодовий період

- Посадіть фруктові дерева та кущі із голим корінням (з відкритою кореневою системою) тоді, коли немає морозу.
- Розчистіть кущі порічок та смородини, видаливши 1-2 старі гілки.
- У фруктовому саду видаліть залишки підвоїв.
- Прополіть землю довкола молодих фруктових дерев, а потім додайте компост і базальт, перш ніж мульчувати соломою.
- Коли немає морозу і в період посадки, обріжте фруктові дерева, виноград та живу огорожу. Можна відібрати привої, прищепити їх можна буде поза межами періоду посадки (на висхідний Місяць).
- У регіонах із м'яким кліматом можна спробувати посадити боби під товсту плівку.

Для біорізноманіття на городі

Підгодовуйте птахів, якщо зима сувора, розмістіть житла й прихистки для допоміжних комах.

Також це хороший час, щоб

- Забезпечити технічне обслуговування обладнання.



- Переглянути запаси насіннєвого матеріалу: провести тести схожості, якщо необхідно.
- Спланувати сівозміни, накресливши ескіз городу.
- Розкидати компост і закопати зелені добрива, в період посадки.

Виготовити препарати

- Подрібніть кварц – спершу за допомогою металеві ступки, а потім між двома пластинками агату.

Застосувати препарати

- Застосовуйте фляденпрепарат після кожного внесення органічної речовини в ґрунт (розкидання компосту або закопування зелених добрив).
- Обприскуйте роговим коров'ячим гноєм в моменти посіву в теплиці, що обігрівається.
- Фляденпрепарат та роговий гній застосовуються в післяполудневий час, за можливості, в період низхідного Місяця.

Зрозуміти біодинаміку

Роговий гній

Цей препарат, виготовлений на основі коров'ячого гною, сприяє хорошему зв'язку рослини із силами землі. Його розприскують під час посіву, він допомагає рослині утворити більше коріння. Також його використовують під час розсаджування розсади, особливо тоді, коли не виходить дотримуватись «періоду посадки» і належного періоду кореня, квітки, листа чи плоду. Таким чином роговий гній зменшує вплив несприятливого імпульсу.

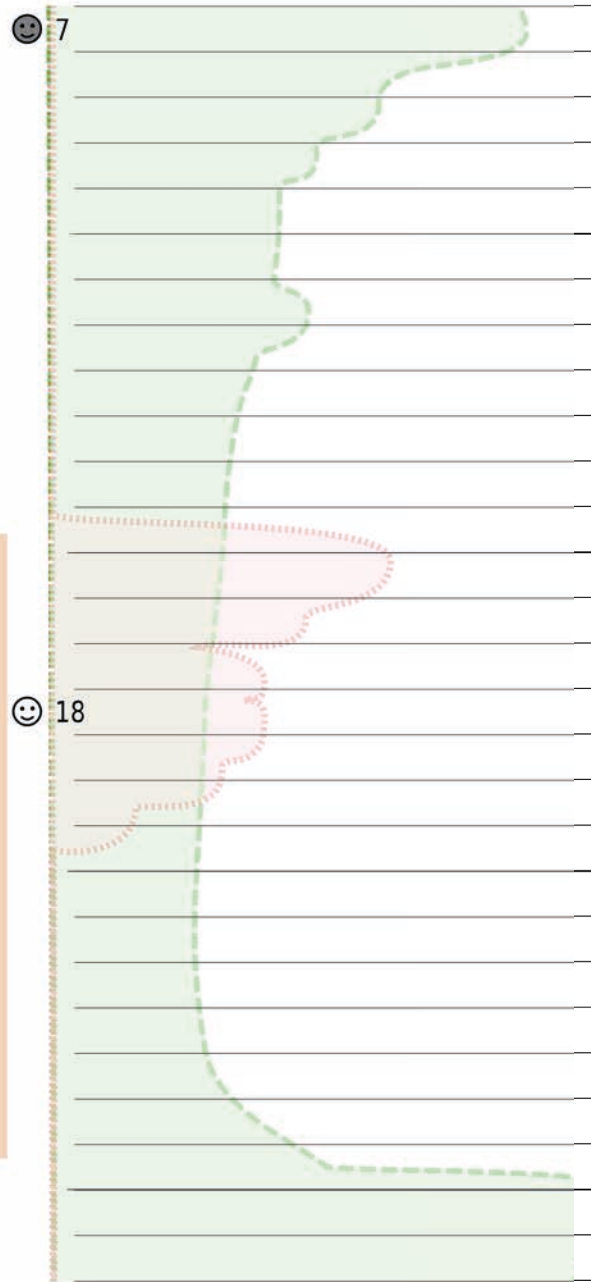
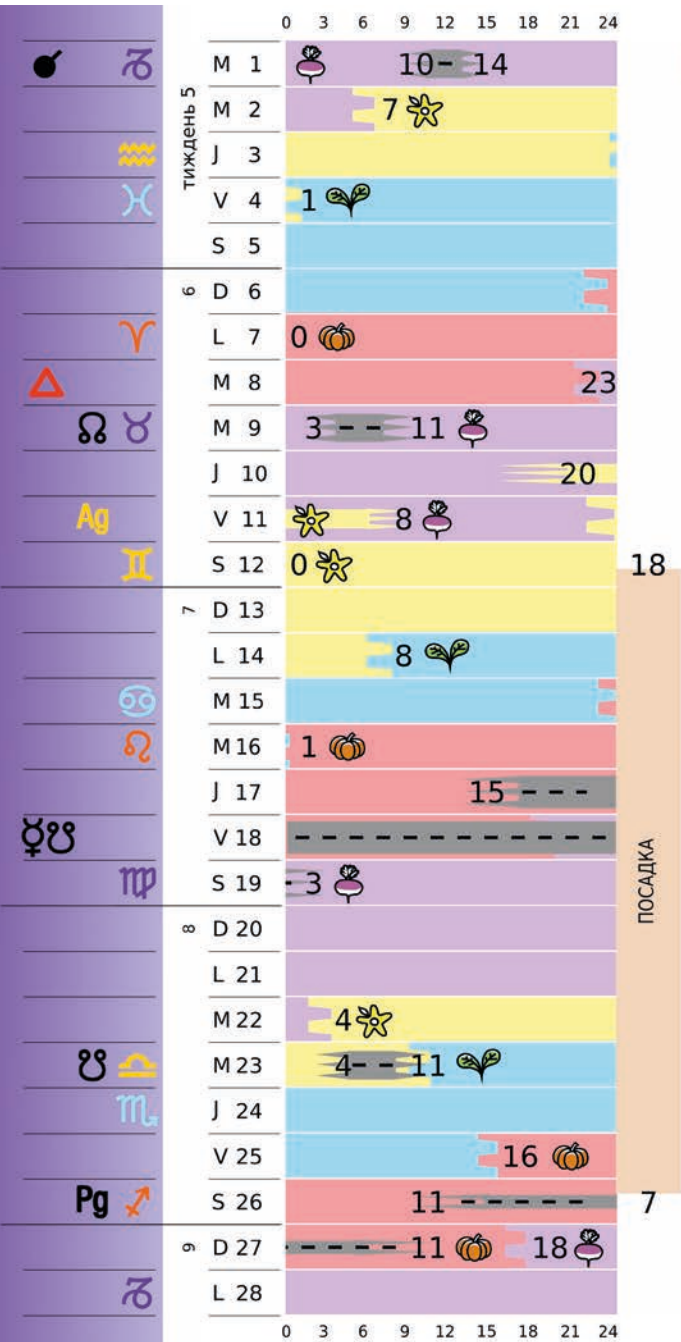
На біодинамічних фермах роговий гній виготовляють у жовтні, наповнюючи роги коров'ячим гноєм. Потім ці роги закопують у родючий ґрунт, де вони перебувають всю зиму. Ріг «втягує» зимові сили землі і передає їх гною. Навесні роги викопують і висипають їхній вміст у відповідну ємкість, яка буде зберігатись у торфі до використання.

Для городників виготовити якісні біодинамічні препарати важко. Вони можуть долучитись до колективного виготовлення цих препаратів через місцеву біодинамічну асоціацію або замовити ці препарати в MABD (див. стор. 128 і обкладинку).



Усі тексти у рубриці «Зрозуміти біодинаміку» є уривками із книги Марії Тун «Практика біодинаміки на горогі» (Maria Thun, «Pratiquer la biodynamie au jardin»), виданої Асоціацією MABD.

Лютый 2022





Усі роботи, наведені в січні, можна виконувати в лютому.

У кореневий період

- Можливий посів у закритий ґрунт моркви, турнепсу (ріпи), цибулі й редиски, якщо в наступні дні не очікуються заморозки
- Накрийте ґрунт захисною плівкою у 2-3 шари.
- Посадіть цибулю та цибулю-шалот в тунельному парнику, в холодній теплиці або на добре захищеній ділянці городу.

У квітковий період

- Посадіть у закритий ґрунт, захищений від заморозків, ротики, петунію, рудбекію, шавлію, коростянку, вербену – щоб отримати розсаду, яку в травні висадите у відкритий ґрунт.
- Посадіть трояндові кущі. Висаджуйте трояндові кущі на відстані 1 метра один від одного і більше, щоб розмістити між ними рослини (лаванду, мелісу, полин), які відлякують паразитів.
- Щойно з'являться підсніжники, можна їх зібрати і розділити, щоб одразу ж пересадити.

У листковий період

- Прорідіть одразу ж надлишкові сходи посіяного в січні салату, бо в закритому ґрунті випрівання легко знищує занадто густі і занадто вологі сходи.
- Посійте петрушку в парник або в теплу грядку; підтримуйте хорошу вологість.
- Також це хороший час, щоб посіяти петрушку або лутигу у відкритий ґрунт, бо незначні заморозки, ймовірність яких зберігається, сприяє схожості посіву цих

культур.

- Посійте цибулю пору в кесети.

У плодовий період

- У регіонах з м'яким кліматом посійте ранні боби та горошок гладенький.
- Наприкінці місяця, за теплої погоди, посійте баклажани, томати, солодкий перець та гострий перець, якщо через місяць зможете пересадити їхню розсаду в теплицю або у плівчате тунельне укриття. Якщо ж не зможете, то ще зачекайте.

Також це хороший час, щоб

- Продовжувати виконувати роботи описані в січні і замовити насіння.
- Почати розпушувати ґрунт вилами або чудо-лопатою (*в оригіналі une grelinette - винахід Жана-Мартена Фортъє - примітка перекл.*).

Виготовити препарати

- Завершіть подрібнювати кварц агатовими пластинками.

Застосувати препарати

- Обприскуйте фляденпрепаратом після кожного внесення органічної речовини в ґрунт (розкидання компосту або закопування зелених добрив).
- Обприскуйте роговим коров'ячим гноєм у моменти посіву в закритому ґрунті.
- Фляденпрепарат та роговий гній застосовуються в період низхідного Місяця та в післяполудневий час.

Профілактика хвороб та шкідників

- Після обрізки дерев спаліть деревину,

Кінець
безкоштовного
уривку.
Щоби
читати
далі,

придбайте,
будь
ласка,
повну
версію
КНИГИ.