

TADEUSZ KORZON

SYSTEM MONETARNY W POLSCE



Podstawa wydania:

Tadeusz Korzon, *System monetarny w Polsce*, Warszawa 1891

Copyright © by Wydawnictwo Marek Derewiecki

Wszelkie prawa zastrzeżone

Redakcja i korekta: Zespół

Projekt okładki: PA

Skład i łamanie: PA

Na okładce wykorzystano zdjęcia:

Dukat litewski Zygmunta Augusta, 1560, Muzeum Narodowe w Warszawie

Portugał koronny Jana Kazimierza, 1661, Muzeum Narodowe w Warszawie

ISBN 978-83-66315-99-0

VintageBooks

Wydawnictwo Marek Derewiecki

ul. Szkotnia 29a, 32-650 Kęty

e-mail: kontakt@vintagebooks.pl

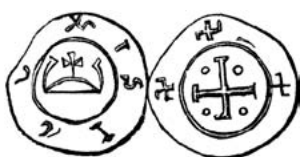
Księgarnia: www.vintagebooks.pl

SPIS TREŚCI

SYSTEM MONETARNY W POLSCE	4
I. Okres denarowy (X–XIII w.)	5
II. Okres groszowy (XIV–pocz. XVI w.)	8
III. Okres złotowy (od pocz. XVI w. – 1795 r.)	12
Bibliografia	21
Lista ilustracji	21

Moneta własna, w kraju pod stemplem monarszym bita, ukazała się za Mieszka I razem z wiarą chrześcijańską i wpływami cywilizacji zachodniej. Dochodziły wprawdzie od dawna drogami handlowymi pieniądze starożytne greckie, rzymskie, potem w wiekach średnich wytworzone na wzór rzymskich solidy i denary Karola Wielkiego frankońskie, talerzykowate saskie Henryka I Ptasznika, a nadto bizantyjskie i muzułmańskie Abassydów lub Sassanidów: lecz w ilości niedostatecznej do zaspokojenia wszystkich potrzeb wymiany. Większa zapewne część transakcji kupna i sprzedaży załatwiała się za pomocą skórek wiewiórczych i kunich, wiązanych w grzywny. Znaczenie tego wyrazu nie daje się wytłumaczyć dokładnie. Dawniej wyprowadzano go od niemieckiego wyrazu: *Griff* i domyślano się takiej ilości skórek, jaka się dłonią da ująć (*greifen*); dziś pan M. Sokołowski proponuje wywód od wyrazu słowiańskiego: *grzywa* w tym przypuszczeniu, że z grzywny kun lub wiewiórek można było uszyć kołnierz, lub inne podobne do grzywy okrycie na plecy.

I. OKRES DENAROWY (X–XIII w.)



Denar ciężki Mieszka I

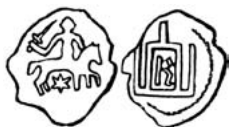


Denar ciężki Bolesława I

Napis: Rex Bollezallavs

Srebrne pieniądze Mieszka noszą napis: „Misico” lub „Miesco”, koronę i krzyż, godło świeżo przyjętego chrześcijaństwa. Są to denary ciężkie, około 29 gram wążące; od nich też rozpoczyna się w dziejach myncarstwa polskiego okres denarowy. Podobne co do wagi, ale też i znacznie mniejsze (29 do 11 gram) były wybijane za Bolesława Chrobrego. Stronczyński nazywa je solidami, a wymienia 18 typów z różnymi wizerunkami: orła w profilu, źle narysowanego, podobnego raczej do koguta, albo z twarzą, koroną, krzyżem i z napisami w otoku. Do najciekawszych należą monety stylu bizantyjskiego z napisem ruskim: Бол-есл-авъ. Z czterech dziś znanych egzemplarzy pewnych

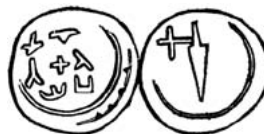
oraz pieniążki podobne do moskiewskich kopiejek z wyobrażeniem kopii i krzyża. Zwykle zaś bojarzy lub złotnicy odlewają z bardzo czystego srebra (15½ próby) podłużne sześciokątne sztabki zwane r u b l a m i; dla zapewnienia rzetelno-



Moneta księcia Kiejstuta

S. g. Jeździec = pogoń litewska.

S. o. Kolumny czyli brama o trzech wieżach
herb rodu, aż do Zygmunta Augusta



Pieniąż księcia Witolda (kopiejka ?)

S. g. Napis słowiański: „Печать”

S. o. Grot kopii z krzyżem

ści wymagane było wybite imienia tej osoby, która sztabkę wypuszczała w obieg. Przez stosunki z Polską wchodziły grosze, a Swidrygajłło bił podobno półgroszki; z czasem ruble cenić się zaczęły na 100 groszy (litewskich) czyli 96 praskich. Po wojnie pruskiej przybyła jeszcze moneta miasta Gdańska, które z mocy sławnego przywileju kazimierzowego z 1455 r. otrzymało prawo posiadania własnej mennicy, a przy wielkich obrotach handlowych biło dużo denarów, szelągów, trojaków, szóstaków. Toruń, Elbląg, Wschowa, Poznań, Lwów używają podobnego przywileju; liczba mennic pomnaża się, co spowodowało znaczne zamieszanie w systemacie monetarnym. Nawet królewska moneta, chociaż od roku 1422 została poddana pod kontrolę sejmów, nie utrzymuje się w jednakowym walorze. Pod koniec XV wieku, mianowicie w roku 1496, idzie już 30 groszy na 1 czerwony złoty czyli na floren węgierski. Tak spódlony grosz traci swoje naczelne stanowisko w systemacie monetarnym; zajmie je złoty.

III. OKRES ZŁOTOWY (od pocz. XVI w. – 1795 r.)

Odkąd mamy datować początek o k r e s u z ł o t o w e g o? Zdania uczonych bardzo się różnią. Naszym zdaniem najwłaściwszą datą powinno być panowanie króla Aleksandra, czyli pierwsze lata XVI wieku. Już bowiem w roku 1502 (według księcia Lubomirskiego) rachunki skarbu królewskiego są obliczane na złote; przede wszystkim zaś należy zwrócić uwagę na pojawienie się złotego w prawodawstwie