

SZACHY

Aleksander Alechin

ALEKSANDER RAJECKI • MAKSYM CZETWIERIK



**ALEKSANDER RAJECKI
MAKSYM CZETWIERIK**

Aleksander Alechin



Aleksander Alechin

Aleksander Rajecki, Maksym Czetwierik

Tłumaczenie: Grzegorz Siwek

Copyright © 2006 by Wydawnictwo RM

Original English title: *The Masters: Alexander Alekhine Master of Attack*

Copyright © 2004 Alexander Raetsky and Maxim Chetverik

All rights reserved

This edition is published by arrangement with Gloucester Publishers plc,
Northburgh House, 10 Northburgh Street, London, EC1V 0AT

Wydawnictwo RM, 03-808 Warszawa, ul. Mińska 25

00-987 Warszawa 4, skr. poczt. 144

rm@rm.com.pl

www.rm.com.pl

Żadna część tej pracy nie może być powielana i rozpowszechniana, w jakiegokolwiek formie i w jakiegokolwiek sposób (elektroniczny, mechaniczny) włącznie z fotokopiowaniem, nagrywaniem na taśmy lub przy użyciu innych systemów, bez pisemnej zgody wydawcy.

Wszystkie nazwy handlowe i towarów występujące w niniejszej publikacji są znakami towarowymi zastrzeżonymi lub nazwami zastrzeżonymi odpowiednich firm odnośnych właścicieli.

Wydawnictwo RM dołożyło wszelkich starań, aby zapewnić najwyższą jakość tej książki, jednakże nikomu nie udziela żadnej rękojmi ani gwarancji. Wydawnictwo RM nie jest w żadnym przypadku odpowiedzialne za jakąkolwiek szkodę będącą następstwem korzystania z informacji zawartych w niniejszej publikacji, nawet jeśli Wydawnictwo RM zostało zawiadomione o możliwości wystąpienia szkód.

ISBN 978-83-7243-526-2

ISBN 978-83-7773-672-2 (e-Pub)

ISBN 978-83-7773-673-9 (mobi)

ISBN 978-83-7773-774-3 (pdf)

Edytor: Tomasz Zajbt

Redaktor prowadzący: Longina Rutkowska

Redakcja: Bartosz Działożyński

Korekta: Ewa Różycka

Projekt graficzny okładki: Grażyna Jędrzejec

Koordynator produkcji wersji elektronicznej: Tomasz Zajbt

Skład: Marcin Fabijański

Druk i oprawa: Oficyna Wydawnicza READ ME – Drukarnia w Łodzi,

Olechowska 83, (42) 649-33-91, druk@readme.pl, <http://druk.readme.pl>

W razie trudności z zakupem tej książki prosimy o kontakt
z wydawnictwem: rm@rm.com.pl

Spis treści

Wprowadzenie	7
Rozdział 1 Aleksander Alechin: krótka biografia	9
Rozdział 2 Rozgrzewka	26
Rozdział 3 O szczebel w górę	34
Rozdział 4 Inwencja w prowadzeniu ataku	53
Rozdział 5 W labiryncie kombinacji	66
Rozdział 6 Szachowa magia	75
Rozdział 7 Pokonać Alechina	80
Rozdział 8 Maestria w końcówkach	84
Rozdział 9 Podpowiedzi Alechina	91
Rozdział 10 Rozwiązania	101

Wprowadzenie

Aleksander Alechin był pierwszym Rosjaninem, który osiągnął w szachach szczyt – zostając mistrzem świata. Wprawdzie miana „patriarchy” rosyjskiej szkoły szachowej dosłużył się Michaił Botwinnik, niemniej jednak właśnie Alechin nadal jest idolem wielu szachistów z tego kraju.

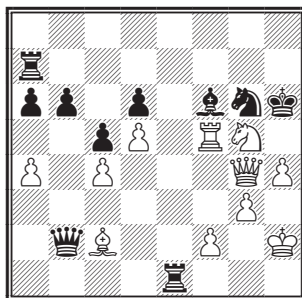
Choć znany był z trudnego charakteru – o czym wspomnimy w krótkiej biografii w rozdziale 1 – to jego mistrzostwo w grze nie podlega dyskusji. Autorzy zdecydowali się na napisanie tej książki, uważając, że warto przedstawić na nowo osiągnięcia minionych szachowych królów – i to nie tylko pobieżnie, na tle dziejów szachów, czym zajmuje się obecnie Kasparow, ale z większą uwagą, prezentując nieco więcej niż tylko kilkanaście najważniejszych partii. Tak więc w niniejszym opracowaniu czytelnik ma okazję poznać prawdziwe perły z kolekcji Aleksandra Alechina.

Dla uczynienia książki ciekawszą, nadaliśmy jej formę zbioru zadań. Z myślą o osobach szczególnie zainteresowanych partiami bohatera tego opracowania zaprezentowaliśmy pełny tekst wielu z rozegranych przezeń pojedynków. Gdy ktoś chce, może wszak pominąć wstępne posunięcia i od razu przejść do kluczowych pozycji – zależy to od upodobań samego czytelnika.

Układ tej książki jest następujący: w każdym z rozdziałów omawiamy wybrany aspekt kombinacyjnej gry Alechina, ilustrując temat kilkoma przykładami. Czytelnik ma zatem okazję rozwiązać wiele zadań, których podstawę stanowią partie czwartego mistrza świata. W razie gdyby potrzebna była mała pomoc, można zajrzeć do „podpowiedzi Alechina”, które dyskretnie wskażą właściwą drogę.

A oto przykład, który powinien zaostrić apetyt:

Alechin – Koutny Praga (symultana) 1935



Posunięcie białych

Wystarczy rzut oka na tę pozycję, by stwierdzić, że dla czarnej króla nie ma już ratunku. Jak jednak najszybciej doprowadzić do zakończenia partii?

Podpowiedź Alechina

Nie należy się liczyć z materiałem.

Rozwiązanie

30. ♖h5+! 1:0

Najsilniejsze, choć do zwycięstwa wiodły też inne drogi, np. 30. ♘e6!?

Czarne poddały się, gdyż jedyny sposób na uniknięcie mata to 30... ♙g7 (jeśli 30... ♙:h5, to 31. ♘f7+ z matem w następnym ruchu), jednak

po 31. ♖h7+ ♔f8 32. ♖:g6 pozycja czarnych zupełnie się rozsypuje.

Podczas pracy nad książką autorzy korzystali z technicznej pomocy Johna Shawa i Jacoba Aagaarda i pragną wyrazić swoją wdzięczność za tę asystę.

Maksym Czetwierik
i Aleksander Rajewski

Woroneż,
październik 2004

Rozdział 1

Aleksander Alechin: krótka biografia

Osiągnąć wielkich ludzi nie sposób oddzielić od ich biografii.

Dzieciństwo stanowi grunt, na którym rozwija się talent – czy to w dziedzinie nauki, literatury, strategii wojskowej lub... szachów. Późniejszy bieg życiowych wydarzeń albo stymuluje rozkwit tych zdolności, albo też stawia przed nimi przeszkody, czy też wręcz całkowicie je tłamsi. Losy wielkiego rosyjskiego championa Aleksandra Alechina były wielce skomplikowane. Żył on w epoce światowych wojen i przemian rewolucyjnych, doświadczając na sobie ich skutków – w odróżnieniu od swojego poprzednika na szachowym tronie, Josego Raula Capablanki, który przeżył te lata w miarę szczęśliwie (jeśli nie brać pod uwagę jego burzliwego życia osobistego).

Ze swojej natury Alechin bynajmniej nie był łowcą przygód. Przez całe życie starał się doskonalić w sztuce szachowej i demonstrować swą wyższość nad rywalami. Los brutalnie zakłócił jednak te „akademickie” ambicje. Trudno stwierdzić, czy Alechin osiągnąłby jeszcze więcej, gdyby wiódł spokojny żywot, lecz i tak ten rosyjski geniusz szachowy pozostawił trwałe ślady. Alechin panował na sza-

chowym tronie przez 16 lat i zmarł jako niepokonany champion. Być może to właśnie wszystkie trudności i bóleczki, z jakimi się borykał, przyczyniły się do tego, że całą swoją energię oddał szachom.

Alechin urodził się w Moskwie 31 października 1892 roku. Wywodził się z zamożnej rodziny kupieckiej, a jego ojciec posiadał tytuł szlachecki. Alechin nauczył się grać w szachy mając siedem lat. Jego głównym rywalem był wtedy jego starszy brat, Aleksiej, który z czasem został zupełnie niezłym graczem. Nauka w szkole średniej nie przeszkodziła Aleksandrowi w osiąganiu stałych postępów w szachach. Uczył się świetnie i coraz lepiej grał (nierzadko nawet podczas lekcji).

Poczynając od dziesiątego roku życia Alechin zaczął grać korespondencyjnie. Wprawdzie to nienajlepszy sposób rozwijania szachowych umiejętności, ale wyboru nie było – Alechina nie przyjęto bowiem w poczet członków Moskiewskiego Towarzystwa Szachowego ze względu na jego młody wiek. Pomimo to Aleksander grywał okazjonalnie z silnymi szachistami, którzy odwiedzali jego rodzinny dom, a jeden z takich graczy, mistrz Duz-Chotimirski, udzielał mu szacho-

wych lekcji. Do 1907 roku, gdy Alechin mógł wreszcie zacząć występować w moskiewskich turniejach, nauczył się w ten sposób bardzo dużo. Jako 15-latek po raz pierwszy zwyciężył w klubowych rozgrywkach. W pobocznym turnieju XVI Kongresu Szachowego Alechin podzielił IV miejsce. Następnie wygrał cztery partie (przy jednym remisie) w meczu z niemieckim mistrzem von Bardelebenem i osiągnął analogiczny sukces w pojedynku z moskiewskim mistrzem Blumenfeldem.

Obecnie rozpoczynanie kariery szachowej w wieku 15 lat jest uważane za stanowczo zbyt późny start. Jednakże na początku XX stulecia rzeczy miały się zupełnie inaczej. Teoria debiutowa dopiero się tworzyła i nie było komputerów. Rozwój szachowego talentu był czymś bardzo indywidualnym. Bardzo niewiele osób grało w szachy zawodowo. Talent Alechina był tak wielki, że pokonał on drogę od debiutanta do mistrza w ciągu zaledwie półtora roku. Wspomniany tytuł uzyskał na pobocznym turnieju Kongresu Szachowego w Petersburgu w lutym 1909 r. Alechin wywalczył I miejsce, z wynikiem 13 punktów z 16 partii.

W 1910 r. ukończył ze znakomitymi ocenami szkołę średnią, a następnym roku poświęcił wyłącznie szachom. W Hamburgu podzielił VII-VIII miejsca ze swoim mentorem Duzem-Chotimirskim, w następnym roku zaś uzyskał dodatni rezultat w prestiżowym turnieju karlsbadzkim.

W 1911 r. Alechin został studentem uczelni prawniczej w Petersburgu. Ka-

riera adwokacka lub dyplomatyczna stała przed nim otworem. Początkowo Alechin przykładał się do studiów, grywając w szachy głównie podczas ferii i wakacji. A jednak bakcyl „szachowej choroby” dopadł go na dobre. Na ostatnim roku Alechin ledwie zaglądał na uczelnię. W 1913 r. zwyciężył na turnieju w Scheveningen, a w styczniu 1914 r. podzielił I nagrodę we wszechrosyjskim turnieju mistrzowskim, dzięki czemu uzyskał prawo występu w najsilniej obsadzonej imprezie szachowej do chwili wybuchu I wojny światowej – turnieju w Petersburgu w 1914 roku.

Był to bardzo trudny chrzest bojowy, który Alechin przeszedł chlubnie. Najpierw zakwalifikował się do tury finałowej, wyprzedzając takich mocarzy jak Rubinstein, Bernstein, Nimzowitsch, Blackburne, Janowski i Gunsberg. Następnie, w dwukołowych rozgrywkach finałowych, wywalczył III miejsce – za Emanuelem Laskerem i Capablanką, za to przed Marshalllem i Tarraschem. Śmiała i ostra gra Alechina zwróciła powszechną uwagę. Zaczęto o nim mówić jako o kandydacie do szachowej korony, z coraz większym trudem dzierzęcej przez starzejącego się Laskera. Jednakże dalszy rozwój wydarzeń na świecie zahamował rozwój młodego rosyjskiego talentu.

W maju 1914 roku Alechin zdał egzaminy końcowe na uczelni, a w czerwcu wyruszył na turniej w Mannheim. W XII rundzie wyraźnie prowadził, lecz właśnie wtedy rozgrywki zostały nagle przerwane. Niemcy wypowie-

działy wojnę Rosji, a wszystkich rosyjskich uczestników turnieju internowano. Na szczęście dla Alechina, niemiecka komisja wojskowa uznała go za niezdolnego do służby wojskowej i zwolniła z aresztu.

W Rosji (i w innych krajach ogarniętych przez wojnę) szachy zeszły na bardzo odległy plan. „W czasie wojen milczą muzy...” Alechin musiał ograniczyć występy do seansów gry jednocześnie i partii konsultacyjnych. Po jakimś czasie podjął służbę w Czerwonym Krzyżu. Pomagał rannym na froncie pod nieprzyjacielskim ostrzałem; dwukrotnie ranny spędził długi okres na rekonwalescencji w szpitalu.

Wybuch rewolucji październikowej w 1917 roku oznaczał nowe niefortunne wydarzenie w życiu młodego rosyjskiego championa. Stracił on majątek po zmarłych rodzicach. Co gorsza, szlacheckie pochodzenie mogło mu w nowej sytuacji przynieść tylko kłopoty. Jesienią 1918 r. Alechin wyruszył do Odessy – oficjalnie po to, by wziąć udział w małym turnieju, faktycznie jednak, aby podjąć próbę wydobycia się z Rosji na pokładzie jakiegokolwiek statku. Nie wyszło ani jedno, ani drugie. Alechin żył z gry w szachy na małe stawki i ze sporadycznych symultan. W kwietniu 1919 r. został aresztowany na podstawie donosu. Wprawdzie niebawem wyszedł na wolność, ale wolał nie kusić losu w Odessie i powrócił do Moskwy.

Przez następny rok jedynym turniejem, w jakim wziął udział, były pierwsze radzieckie mistrzostwa stolicy (wygrane przez Alechina z wyni-

kiem 11 z 11). W tym czasie arcy mistrz uczęszczał do szkoły kinematograficznej, pracował w wydziale poszukiwań osób zaginionych, wreszcie podjął się roli tłumacza. To jasne, że miał się takich zajęć głównie po to, by zarobić na chleb. W październiku 1920 r. zwyciężył w I Mistrzostwach Rosji Radzieckiej lecz... znów zagroziło mu aresztowanie.

Ponownie zdołał uniknąć uwięzienia, ale jego wytrzymałość była na wyczerpaniu. Nie widząc szans rozwoju swojego talentu szachowego w kraju, zwrócił się do władz z podaniem o paszport. Swoim planom podporządkował małżeństwo, zawarte ze szwajcarską dziennikarką Annaliese Rügg. W maju 1921 Alechin opuścił ojczyznę na zawsze, pozostawiając za sobą głód i nędzę. Wreszcie mógł się poświęcić głównemu celowi: zdobyciu szachowej korony.

Pora wyjaśnić, jak i dlaczego Alechin zasłynął jako świetny gracz kombinacyjny. Otóż natura obdarzyła Alechina fenomenalną pamięcią (choć nie prezentował przy tym szczególnych zdolności matematycznych). Nieustanna praca nad sobą uczyniła zeń szachistę wszechstronnego, górującego nad większością rywali w grze strategicznej oraz w końcówkach. Mając jednak wybór, Alechin zawsze dążył do kombinacyjnych rozwiązań na szachownicy, precyzyjnie obliczając warianty. Czasami (zazwyczaj w partiach ze słabszymi przeciwnikami) świadomie przekraczał granicę dopuszczalnego ryzyka, ufając w swój niezrównany kunszt taktyczny.

Taki sposób gry stanowił odzwierciedlenie artystycznej natury Alechina. Mimo wszystko starał się on jednak przeprowadzać kombinacje, wsparte na solidnej osnowie pozycyjnej. Wiele swoich partii rozstrzygał już w debiucie, co pozwalało mu oszczędzać siły w trakcie wielkich turniejów oraz wyczerpujących symultan. Warto też dodać, że jego efektowny, ofensywny styl podobał się publiczności i organizatorom rozgrywek.

W 1921 roku 52-letni Emanuel Lasker ustąpił szachowy tron 32-letniemu Capablance. Była to dla Alechina dość niedogodna zmiana – lecz od dawna się jej spodziewał. Rosyjski champion osiadł w Paryżu i zaczął demonstrować swoją wyższość nad innymi ówczesnymi pretendencjami: tymi ze starej gwardii (Rubinstein, Marshall, Tarrasch i zdetronizowany Lasker) oraz młodzieżą (Nimzowitsch, Bogolubow i Réti). W latach 1921-1927 Alechin zwyciężył w 13 turniejach, m.in. w Hadze (1921), Hastings (1922), Karlsbadzie (1923), Baden-Baden (1925) i Kecskemet (1927). W Pieszczanach (1922) wyprzedził go tylko Bogolubow, w Londynie (1922) jedynie Capablance, w Semmering (1926) Nimzowitsch, a w Dreźnie (1926) – Spielmann. W bardzo silnym turnieju nowojorskim (1924) finiszował jako trzeci za Laskerem i Capablanką (podobnie jak niegdyś w Petersburgu w 1914). Tylko w Wiedniu w 1922 roku Alechin znalazł się poza pierwszą trójką.

Względny sukces na nowym turnieju w Nowym Jorku (1927) okazał się

dlań bardzo ważny. Do tego czasu Alechin zebrał już fundusze na mecz z Capablanką o mistrzostwo świata, zaprotestował jednak przeciwko wprowadzonemu przez organizatorów rozgrywek punktowi regulaminu, na mocy którego miano oficjalnego pretendenta uzyskiwał zdobywca II nagrody (w razie zwycięstwa Capablanki). Ostatecznie Alechin zajął miejsce za Capablanką. Ten ostatni przyznał: „[Alechin] dowiódł, że bez wątpienia jest najsilniejszy spośród moim rywali”.

Mecz Alechin-Capablanka rozpoczął się we wrześniu 1927 roku. Władze argentyńskie zagwarantowały fundusz nagród, przewidziany w tzw. porozumieniu londyńskim z 1922 roku. Wspomniane porozumienie wymagało też, by mecz o tytuł rozgrywano do sześciu wygranych, bez liczenia remisów. Alechin stwierdził: „Nie wyobrażam sobie, jak wygram sześć partii [z Capablanką]. Mimo to, jeszcze trudniej mi sobie wyobrazić, jak on mógłby sześciokrotnie pokonać mnie”. Większość specjalistów uznawała Capablankę za zdecydowanego faworyta. Prognozy te okazały się jednak nietrafne.

W owym okresie obydwaj przeciwnicy prezentowali zbliżoną siłę gry. Główną przyczyną porażki Capablanki był fakt, iż osiadł on nieco na laurach. W 1921 r. Kubańczyk osiągnął szczyt – został mistrzem świata i trudno mu było przez następnych sześć lat zmotywować się do wyťažonej pracy nad szachami. Capablance zaniebывał treningi, skupiając się na życiu

towarzyskim. Dwie przegrane partie i III miejsce na turnieju moskiewskim w 1925 r. (w którym uciekinier z bolszewickiej Rosji Alechin nie mógł uczestniczyć) rozwiały mit o niezwykłości kubańskiego championa.

Z kolei Alechin stanął w Buenos Aires przed szansą urzeczywistnienia życiowego marzenia. W przerwach pomiędzy turniejami pracowicie analizował – zwłaszcza partie Capablancki. Kubańczyk zaś trochę zlekceważył swojego rywala. Alechin dokonał obiektywnej oceny sytuacji i przygotował się na bardzo zacięty pojedynek.

Dopomogła mu w tym chwilowa stabilizacja w jego życiu osobistym. Trzecią żoną rosyjskiego championa została Nadieżda Wasiliewa, wdowa po carskim generale. Często towarzyszyła Alechinowi w jego podróżach i niestrudzenie się o niego troszczyła. Swoje zwycięstwo w Buenos Aires Alechin zawdzięcza po części właśnie jej.

Z 34 partii meczu, aż 25 zakończyło się remisem, w tym niektóre dość szybko. Czy oznaczało to małą bojowość? Nie, wymagała tego taktyka w pojedynku bez limitu rund. Po trudnych starciach na szachownicy, rozgrywających się również na płaszczyźnie psychologicznej, potrzebne były chwile wytchnienia, regeneracji sił. W ostatniej XXXIV partii Alechin pewnie zrealizował przewagę pionka w końcówce wieżowej i 29 XI 1927 roku został czwartym mistrzem świata.

Niestety, polityka znów wmixowała się w życie nowego szachowego kró-

la. Podczas przyjęcia w Klubie Rosyjskim w Paryżu Alechin wygłosił mowę o antysowieckim charakterze. Wszelkie jego kontakty z ojczyzną uległy w efekcie tego zerwania. Wątpliwe, czy Alechin liczył na powrót do ZSRR; bardziej prawdopodobne, że wolałby jednak znaleźć się w takiej sytuacji jak Bogolubow, który osiadł w Niemczech, gdzie założył rodzinę, a mimo to pozwolono mu zagrać w Moskwie w 1925 roku. Bolszewicka Rosja, w której zapanowała istna „szachowa gorączka” odrzuciła najwybitniejszego ze swoich szachistów.

Zgodnie z londyńskim porozumieniem pokonany Capablanca miał prawo do meczu rewanżowego. W lutym 1928 posłał on Alechinowi wyzwanie, ale nieostrożnie zażądał przy tym zmiany meczowego regulaminu. W ten sposób nowy mistrz świata uzyskał formalne podstawy do odrzucenia wyzwania. W październiku Capablanca pojął swój błąd i ponowił wyzwanie – tym razem chcąc grać na dotychczasowych warunkach. Spóźnił się jednak! Wcześniej bowiem Alechin zgodził się na mecz z Efimem Bogolubowem, zatrzymując przy tym zaliczkę, wniesioną przez Capablanckę wraz z wyzwaniem na rewanż.

W tamtych latach Bogolubow odnosił spore sukcesy. Cytując Tartakowera, był on „znakomitym praktykiem. Nawet najsilniejszemu przeciwnikowi trudno oprzeć się gwałtownej fali jego planów, zamysłów i kombinacji, podczas gdy słabsi prawie zawsze giną jak muchy!”. W istocie jednak Bogolubow nie dorównywał ani Alechi-

nowi, ani Capablanca. Jesienią 1929 r. Alechin łatwo obronił swój tytuł (15,5:9,5). W kombinacyjnych potyczkach co najmniej dorównywał pretendenci, górując nad nim pod względem znajomości debiutów i wyczucia pozycyjnego.

Capablanca nadal liczył na rewanż, ale światowy wielki kryzys ekonomiczny sprawił, iż pojawiły się ogromne problemy z zapewnieniem przezeń funduszy na taki mecz. Dwaj czołowi gracze podjęli korespondencyjną wojnę. Stali się wrogami i przestali ze sobą rozmawiać. Aż do chwili swej przedwczesnej śmierci (w 1942) Capablanca pozostał jednym z najsilniejszych szachistów świata, mimo to nie dane mu już było włączyć się do walki o szachową koronę.

Okres 1929-1934 to najlepsze lata w karierze Alechina. Wywalczył wtedy aż 13 pierwszych nagród. Do jego najwspanialszych sukcesów należały zwycięstwa w San Remo (1930; +13=2, o 3,5 punkta przed zdobywcą II miejsca, Nimzowitschem), w Bledzie (1931; 5,5 punktu przed Bogolubowem), w Londynie i ponownie w Bledzie (1932) oraz w Zurychu (1934). Stojąc na czele drużyny francuskiej podczas III Olimpiady Szachowej (Hamburg 1929), Alechin wygrał wszystkie 9 partii. Uzyskał też wyborne rezultaty na I szachownicy na dwóch kolejnych olimpiadach (Praga 1931 i Folkestone 1933). W 1934 r. powtórnie pokonał Bogolubowa (15,5:10,5). Wynik ten mógł być jeszcze wyższy, gdyby pod koniec meczu champion nie zaczął grać niestarannie.

Po tym pełnym sukcesów okresie nastąpiło pewne osłabienie siły gry mistrza świata. Radziecki biograf Alechina, arcymistrz Kotow, uważał, że winę za to ponosiła czwarta małżonka mistrza świata – Grace Wishart. Kotow opisał tę wdowę po gubernatorze Monako jako typ *femme fatale*, osobę rozwiązałą i pogardzającą profesją swojego nowego męża. Naszym zdaniem, takie zarzuty pod adresem 58-letniej Wishart (znacznie starszej od Alechina, który, jak złośliwie dowcipkowano, poślubił wdowę po Philidorze) są niesprawiedliwe. W istocie bowiem bardzo lubiła szachy, w które grała wcale nieźle, i niewątpliwie ceniła talent oraz powołanie małżonka. O kryzysie w grze Alechina bardziej zdecydowały jego wiek i nadszarpnięte zdrowie. Alechin wyraźnie – i niepotrzebnie – zlekceważył swojego nowego przeciwnika: holenderskiego arcymistrza Maxa Euwego.

Ich mecz odbył się pod koniec 1935 roku w różnych miastach Holandii, gdzie, rzecz jasna, kibicowano pretendenci. Euwe otoczył się kompetentnymi pomocnikami, Alechin nie korzystał z podobnej asysty. Po zwycięstwie partiach champion prowadził dwoma punktami, po XIX partii rezultat brzmiał 7:5 i trudno było uwierzyć, że ten 30-partiowy mecz zakończy się na korzyść Euwego. Niemożliwe jednak się ziściło: Euwe zwyciężył 15,5:14,5. Kotow barwnie rozpisywał się na temat pijaństwa Alechina w trakcie meczu, znów jednak przeinaczając fakty. Wprawdzie rosyjski champion nie był wolny od tego – jak

że rosyjskiego – nałogu, ale nie przekraczał granic przyzwoitości. W istocie Alechin popełnił ten sam błąd, co Capablanca – nie docenił przeciwnika i w konsekwencji okazał się nieprzygotowany na grę z pełną siłą do samego końca.

Występy turniejowe Alechina po utracie przezeń szachowej korony były nierówne. W Bad Nauheim podzielił on I miejsce z przedstawicielem nowej fali – Estończykiem Paulem Keresem; w Podiebradach finiszował za Czechem Salo Flohrem, a na „superturnieju” w Nottingham zajął zaledwie VI miejsce. Zrehabilitował się wprawdzie nieco w Hastings (1936/1937), ale potem przyszły gorsze rezultaty w Margate, Kemeru i Bad Nauheim. W związku z tym oczekiwano, że w meczu rewanżowym Alechina z Euwem (październik – grudzień 1937) zwycięstwo odniesie Holender.

Euwe prowadził po pierwszych pięciu partiach, lecz w szóstej był champion wystąpił z oszałamiającą nowinką debiutową: 1.d4 d5 2.c4 c6 3.♘c3 dc 4.e4 e5 5.♙c4(?)! ed 6.♗f3!?. Po meczu ustalono, że to poświęcenie figury było niepoprawne, ale przy szachownicy Euwe obawiał się zabić skoczka i został rozgromiony. W następnych czterech partiach podłamany Holender uzyskał zaledwie pół punktu. Losy meczu były przesądzone. Alechin wygrał 15,5:9,5 i odzyskał utracony tytuł.

Rewanżowy mecz z Euwem był ostatnim znacznym sukcesem w życiu Alechina. Kongres FIDE w 1937 roku nakazał championowi rozegranie me-

czu z kolejnym pretendentem – Salo Flohrem. Czeski arcymistrz zapewnił sobie finansowe poparcie ze strony znanego producenta obuwia – Batii. Jednakże mecz, który miano rozegrać w różnych miastach Czechosłowacji, ostatecznie się nie odbył. Ojczyznę Flohra zajęli Niemcy.

W 1938 r. Alechin wziął udział w prestiżowym turnieju AVRO, zorganizowanym w kilku holenderskich miastach. W tych dwukołowych rozgrywkach mistrz świata zdobył 50% punktów. Pierwsze trzy miejsca zajęły wschodzące gwiazdy – Keres, Fine oraz Botwinnik.

W 1939 r. zagrał na I szachownicy w reprezentacji Francji na olimpiadzie w Buenos Aires (uzyskując 12,5 punktu z 16). Tam zastała go wieść o wybuchu II wojny światowej. Alechin wrócił do Francji, która znalazła się w stanie wojny z Niemcami, i wstąpił do wojska jako tłumacz. Po podboju Francji przez Niemcy Grace Wishart – obywatelka amerykańskiej – zagroziło aresztowanie. Chcąc ratować żonę, Alechin zgodził się na napisanie i publikację cyklu antysemickich artykułów oraz grę pod egidą „Wielkoniemieckiego Związku Szachowego”.

Podczas wojny Alechin samodzielnie wygrał 9 turniejów z 16, w których zagrał, a w czterech kolejnych podzielił I miejsce. Od 1943 r. mieszkał w Hiszpanii, a po wojnie przeniósł się do portugalskiego miasteczka Estoril. Z powodu zamkniętej granicy francusko-hiszpańskiej nie mogła przyjechać doń żona. Champion spędził ostatnie miesiące życia w osamotnie-

niu. Wypomniano mu artykuły, napisane pod dyktando nazistów. Organizatorzy turnieju londyńskiego odmówili mu zaproszenia, a arcymistrzowie z krajów Zachodu ogłosili bojkot zawodów z udziałem Alechina. Ta sytuacja okazała się bardzo korzystna dla radzieckiego championa Michaiła Botwinnika, który uzyskał zgodę Kremla na rozegranie meczu o szachową koronę. Alechin przyjął wyzwanie i rozpoczął nawet przygotowania do pojedynku z Botwinnikiem, ale osłabione serce odmówiło mu w końcu posłuszeństwa. 24 marca 1946 roku Aleksander Alechin zmarł.

Pech prześladował tego wielkiego szachistę nawet po śmierci. Wskutek starań Grace Wishart prochy Alechina przewieziono nie do Rosji, a na cmentarz Montparnasse w Paryżu. W 1999 roku ta nekropolia uległa poważnym zniszczeniom w czasie burzy – władze francuskie odrestaurowały wprawdzie potem groby swoich rodaków, ale nie nagrobek Alechina.

Historia potoczyła się swoim torem. Śmierć Alechina uczyniła bezprzedmiotowymi przewidywania, dotyczące wyników planowanego meczu. Szanse Botwinnika wydawały się mimo wszystko większe – tym bardziej, że w 1948 r. w przekonujący sposób wywalczył on tytuł mistrza świata. Od owego roku do 1972 tytuł najsilniejszego szachisty dzierżyli gracze Związku Radzieckiego.

Ostatecznie doceniono zmarłego rosyjskiego geniusza. Zaczęły się pojawiać artykuły prasowe, książki i filmy o życiu Alechina. Jego wspomina-

partie stały się znane radzieckim entuzjastom szachów. „Ideolodzy” z grona członków sowieckiej federacji szachowej zaczęli nawet chwalić kreatywny styl Alechina (jako rzekomego sukcesora Czigorina i prekursora „radzieckiej szkoły szachowej”), odmienny od „scholastycznej” gry zachodnich mistrzów. Sam Alechin stał się częścią szachowej kultury. Pewnego razu Steinitz rzekł o sobie: „Nie jestem historykiem szachów – jestem kawałkiem tej historii, którego nie da się zastąpić”. To samo mógłby powiedzieć na własny temat wielki szachista rosyjski, Aleksander Alechin.

Według Alechina dwiema najlepszymi partiami w jego karierze były pojedynki z Bogolubowem w Hastings (1922) oraz z Rétim w Baden-Baden (1925). Przedstawimy teraz obie, a także trzecią partię, rozegraną z Euwem w 1937 r., która w dużym stopniu zaważyła na rezultacie meczu pomiędzy tymi graczami. Zwycięstwo w niej praktycznie zapewniło Alechinowi sukces w rewanżu, a tym samym odzyskanie tytułu championa. Te trzy partie wciąż wywierają wielkie wrażenie i są charakterystyczne dla efektownego stylu gry Alechina – prawdziwego geniusza szachowych kombinacji.

Bogolubow – Alechin

Hastings 1922

Obrona holenderska

1.d4 f5 2.c4 ♘f6 3.g3 e6 4.♙g2
♙b4+ 5.♙d2 ♙:d2+ 6.♘:d2

Bardziej naturalne jest 6.♖:d2,
np.: 6...0-0 7.♘c3 d6 8.♘f3 ♘c6
9.♙d1 ♘e7 10.0-0 ♘g6 11.♖c2 c6

12.e4 ♖a5 13.ef ef 14.d5 cd 15.♞:d5 i białe stoją trochę lepiej (Euwe-Alechin, m/10, Amsterdam 1927).

6...♞c6 7.♞g3 0-0 8.0-0 d6 9.♖b3 ♜h8

Schodząc z przekątnej, ostrzeliwanej przez hetmana, ale interesująca jest także sugestia Spielmanna – 9...e5!? – np.: 10.c5+ ♜h8 11.cd cd 12.♞g5, jak w partii Grünberg-Knaak, Drezno 1988, w której po 12...♞:d4 13.♞f7+ ♜g8 14.♞h6+ przeciwnicy zgodzili się na remis.

10.♖c3?!

Teraz centrum czarnych nie dozna uszczerbku. Białe mogły temu zapobiec, grając 10.d5!, np.: 10...♞a5 11.♖c3 c5 12.de (lub 12.♞g5) 12...♞:e6 13.♞g5 z lekką przewagą białych.

10...e5! 11.e3

11.de także prowadzi do niejasnej gry, np. 11...de 12.♞ad1 ♖e7 13.♞fe1 e4 14.♞d4 ♞:d4 15.♖:d4 c5 16.♖c3 ♞d7 17.♞f1 ♞c6 (Pirc-Spielmann, Rogatska Slatina 1931).

11...a5!

Czarne, kierując się logicznymi przesłankami, przeciwdziałają – lub przynajmniej opóźniają – marsz białych pionków na skrzydle hetmańskim.

12.b3

Albo 12.a3 a4! i białe pionki nie mogą posuwać się naprzód w zwanym ugrupowaniu.

12...♖e8 13.a3 ♖h5 14.h4

Teraz białe zagrażają pionkowi e i przygotowują b3-b4.

Natychmiastowe 14.de de 15.♞:e5?? przegrywa z uwagi na

15...♞:e5 16.♖:e5 ♞g4, natomiast 14.b4?! też było przedwczesne: 14...e4! i skoczek nie ma dobrego ruchu; po 15.b5 (albo 15.♞e1? ab 16.ab ♞:a1 17.♖:a1 ♞:b4) 15...ef 16.♞:f3 ♞g4 17.♞:g4 fg 18.bc bc osłabione pola wokół króla stanowiłyby dla białych poważny problem.

14...♞g4 15.♞g5

Białe miały też inne niezłe ruchy, prowadzące do ostrej, niejasnej gry: 15.b4!? e4 16.♞g5 ♞e7 lub 15.c5!? e4 16.♞g5 ♞f6 17.cd cd.

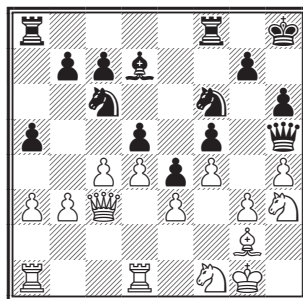
15...♞d7 16.f3

Posunięcie 16.♞:c6 okazywało się na dłuższą metę ryzykowne dla białego króla: 16...bc (po 16...♞:c6 można też zagrać 17.♞e6) 17.f3 ed 18.ed ♞f6 i czarne mają świetne widoki na skuteczny atak.

16...♞f6 17.f4

W innym wypadku czarne zagrałyby ...f5-f4, rozbijając skrzydło królewskie białych.

17...e4 18.♞fd1 h6 19.♞h3 d5 20.♞f1



20...♞e7!

Czarne rozpoczynają walkę o kontrolę nad polem d5. Pozycyjna groźba to ...a5-a4, by odpowiedzieć na b4 ru-

chem ...dc z uzyskaniem znakomitej placówki na d5.

21. a4 ♖c6

Teraz Alechin ma do swojej dyspozycji inne silne pole – b4.

22. ♖d2 ♗b4 23. ♕h1

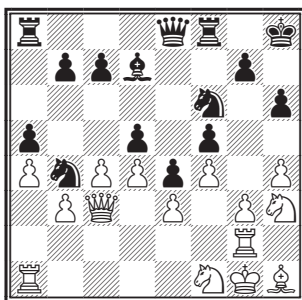
Dziwny na pozór ruch, którego zamysł wyjaśni się po następnym posunięciu białych.

23... ♖e8!

Czarne rozumieją, że do przełomu trzeba dążyć na skrzydle hetmańskim.

24. ♖g2

Białe chcą się uaktywnić za pomocą przełomu g3-g4, ale pole to znajduje się pod kontrolą kilku czarnych figur. Po 24.c5 b5! czarne miałyby dobrą grę na skrzydle hetmańskim.



24...dc 25.bc

Białe podjęły trudną decyzję: wolą oddać pionka, zamiast dopuścić do 25. ♖:c4 ♗fd5.

25... ♕:a4 26. ♗f2 ♕d7 27. ♗d2 b5!

Ciąg dalszy walki o punkt d5.

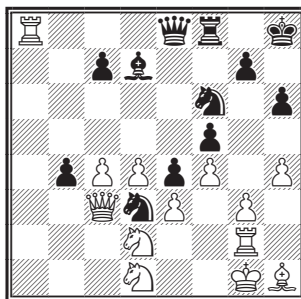
28. ♗d1 ♗d3!

Proste 28...bc jest mniej dokładne. Po 29. ♗:c4 ♗fd5 30. ♖a3 wprawdzie opanowały pole d5, ale umożliwiły białemu skoczкови zajęcie równie dobrej placówki na e5.

29. ♖:a5

Na 29.cb Alechin podał wariant 29... ♕:b5 30. ♖:a5 ♗d5 31. ♖a3 ♖:a5 32. ♖:a5 ♖c6 z wygraną dla czarnych pozycją.

29...b4 30. ♖:a8



30...bc!?

Spektakularne poświęcenie, prowadzące do efektownego finału. Kasparow wskazał jednak, że wygrywało również proste 30... ♖:a8! – 31. ♖b3 ♖a1! 32. ♖b1 ♖a8.

31. ♖:e8 c2!!

Pionka nie można zatrzymać, ale wydaje się, że białe mają w zamian wystarczającą rekompensatę materialną.

32. ♖:f8+

W tej chwili białe mają o dwie wieże więcej.

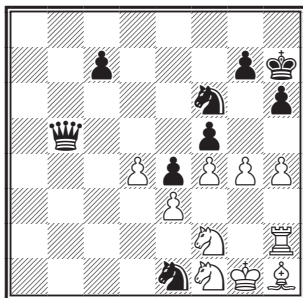
32... ♗h7 33. ♗f2 c1 ♖+ 34. ♗f1 ♗e1!

Alechin wykorzystuje ścieśnione położenie czarnych figur, grożąc efektownym ... ♗f3 mat. Analogiczne maty widzujemy dość rzadko, jednak jeszcze rzadziej zdarzają się „klatki” utworzone z samych figur – bez pionków.

35. ♖h2 ♖:c4 36. ♖b8 ♕b5 37. ♖:b5

Białe nie miały wyboru. Po 37. ♖d2 natychmiast wygrywało 37... ♔c1. 37... ♔b5 38.g4

Białe przeprowadzają w końcu zaplanowany przełom.



38... ♖f3+! 39. ♗:f3 ef 40.gf

Albo 40.g5 ♖g4 41. ♖:g4 fg i czarne nieoczekiwanie uzyskiwały dwa połączone wolne pionki.

40... ♔e2!

Teraz białym zagraża zugzwang. Po kilku ruchach pionkami same będą musiały doprowadzić do zniszczenia własnej pozycji.

41.d5

Jeśli 41. ♔h3, to 41... ♖g4! z wygraną, albo 41. ♖h3 ♖g4! 42. ♔:e2 fe i pionka nie da się powstrzymać.

41... ♗g8 42.h5 ♔h7

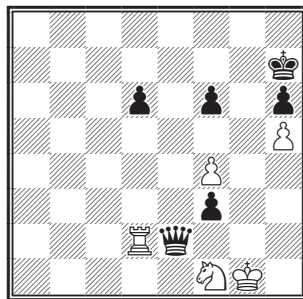
Alechin wie, że wystarczy mu po prostu zmusić przeciwnika do wykonania posunięcia.

43.e4

Stosunkowo najmniejsze zło, ale i teraz białe pionki ulegają rozproszeniu.

43... ♖:e4 44. ♖:e4 ♔e4 45.d6 cd 46.f6 gf 47. ♔d2 ♔e2! (kolejny diagram)

Forsując przejście do wygranej końcówki pionkowej.



48. ♔:e2 fe 49. ♔f2 ef ♔+ 50. ♔:f1 ♔g7 51. ♔f2 ♔f7 52. ♔e3 ♔e6 53. ♔e4 d5+ 0:1

Réti – Alechin

Baden-Baden 1925

Otwarcie nieregularne

1.g3 e5 2. ♖f3 e4 3. ♖d4 d5

Współcześnie grywa się częściej 3...c5, np.: 4. ♖b3 c4 5. ♖d4 ♗c5 6.c3 ♖c6 7. ♖:c6 dc 8.b3 ♖f6 (albo 8...cb 9.ab ♔f6) 9. ♗a3 ♗:a3 10. ♖:a3 cb 11.ab 0-0 12. ♗g2 ♔e8 13. ♖c2 ♗f5 14. ♖d4 ♗g6 i czarne stoją trochę lepiej (Oliwa-Gdański, Warszawa 1995). 4.d3 ed 5. ♔d3 ♖f6 6. ♗g2 ♗b4+

Logiczna alternatywa to 6...c5 7. ♖f5 ♖c6 8.c3 ♗e6 9.0-0 ♔d7 10. ♖e3 d4 z bardzo ostrą pozycją. 7. ♗d2 ♗:d2+ 8. ♖:d2 0-0 9.c4 ♖a6

Agresywne 9...c5!? pozostawia dwa pionki pod atakiem po 10. ♖4b3, jednak ciekawą kontrgrę daje 10... ♖a6, np. 11.cd ♖b4 12. ♔b1 ♔e7 z niejasną pozycją.

10.cd ♖b4 11. ♔c4 ♖b:d5 12. ♖2b3 c6 13.0-0 ♔e8 14. ♔fd1 ♗g4 15. ♔d2

Ruch 15.h3 tylko sprzyjał czarnym w unieszkodliwieniu rozwiniętego flankowo gońca, np. 15... ♗h5 16. ♔ac1 ♗g6 17.e3 ♗e4.