

SZACHY

Michaił Tal

ALEKSANDER RAJECKI • MAKSYM CZETWIERIK



**ALEKSANDER RAJECKI
MAKSYM CZETWIERIK**

Michał Tal



Michaił Tal

Aleksander Rajcecki, Maksym Czetwierik

Tłumaczenie: Grzegorz Siwek

Copyright © 2006 by Wydawnictwo RM

Original English title: *The Masters: Mikhail Tal Tactical Genius*

Copyright © 2004 Alexander Raetsky and Maxim Chetverik

All rights reserved

Copyright © 2006 by Wydawnictwo RM

This edition is published by arrangement with Gloucester Publishers plc,
Northburgh House, 10 Northburgh Street, London, EC1V 0AT

Wydawnictwo RM, 03-808 Warszawa, ul. Mińska 25

00-987 Warszawa 4, skr. poczt. 144

rm@rm.com.pl

www.rm.com.pl

Żadna część tej pracy nie może być powielana i rozpowszechniana, w jakiegokolwiek formie i w jakiegokolwiek sposób (elektroniczny, mechaniczny) włącznie z fotokopiowaniem, nagrywaniem na taśmę lub przy użyciu innych systemów, bez pisemnej zgody wydawcy.

Wszystkie nazwy handlowe i towarów występujące w niniejszej publikacji są znakami towarowymi zastrzeżonymi lub nazwami zastrzeżonymi odpowiednich firm odnośnych właścicieli.

Wydawnictwo RM dołożyło wszelkich starań, aby zapewnić najwyższą jakość tej książki, jednakże nikomu nie udziela żadnej rękojmi ani gwarancji. Wydawnictwo RM nie jest w żadnym przypadku odpowiedzialne za jakąkolwiek szkodę będącą następstwem korzystania z informacji zawartych w niniejszej publikacji, nawet jeśli Wydawnictwo RM zostało zawiadomione o możliwości wystąpienia szkód.

ISBN 978-83-7243-525-5

ISBN 978-83-7773-674-6 (e-Pub)

ISBN 978-83-7773-675-3 (mobi)

ISBN 978-83-7773-789-7 (pdf)

Edytor: Tomasz Zajbt

Redaktor prowadzący: Justyna Mrowiec

Redakcja: Bartosz Działożyński

Korekta: Sylwia Baranowska

Projekt graficzny okładki: Grażyna Jędrzejec

Koordynator produkcji wersji elektronicznej: Tomasz Zajbt

Skład: Marcin Fabijański

Druk i oprawa: Oficyna Wydawnicza READ ME – Drukarnia w Łodzi,

Olechowska 83, (42) 649-33-91, druk@readme.pl, <http://druk.readme.pl>

W razie trudności z zakupem tej książki prosimy o kontakt z wydawnictwem: rm@rm.com.pl

Spis treści

Spis treści	5
Wprowadzenie	7
Rozdział 1	
Michaił Tal: krótka biografia	9
Rozdział 2	
Prosto i skutecznie	23
Rozdział 3	
O szczebel w górę	30
Rozdział 4	
Przełamanie obrony	44
Rozdział 5	
Magia kombinacji Tala	61
Rozdział 6	
Szachowa maestria	72
Rozdział 7	
Piękne końcówki.	76
Rozdział 8	
„Kto mieczem wojuje...”	85
Rozdział 9	
Podpowiedzi Tala	93
Rozdział 10	
Rozwiązania.	106

Wprowadzenie

Witamy w czarodziejskim świecie szachowych kombinacji Michaiła Tala! W niniejszej książce znalazło się bardzo wiele przykładów szachowego arcyzmu ósmego mistrza świata. Autorzy postawili sobie za cel opracowanie zbioru kombinacji, który zarazem posłużyłby czytelnikom do rozwinięcia umiejętności taktycznych i umożliwiłby dogłębne zapoznanie się z partiami Michaiła Tala – jednego z najpopularniejszych mistrzów świata w szachach.

Uważamy, że trudno dorównać takiemu talentowi jak Tal, jednakże można się odeń wiele nauczyć, a także czerpać radość z analizowania jego partii. Imitowanie nie powinno być celem samym w sobie, ale czasem pobudza wyobraźnię – można nagle przenieść się w miejscu i w czasie, by z bliska śledzić grę dawnych sław.

Z myślą o tych, którzy chcą dokładniej poznać styl Tala, zamieściliśmy pełny tekst wielu jego partii. Można jednak zrezygnować z ich początku i od razu zająć się analizą wybranej, szczególnie ciekawej pozycji. Autorzy ochno pozostawiają czytelnikom swobodę wyboru w tym względzie.

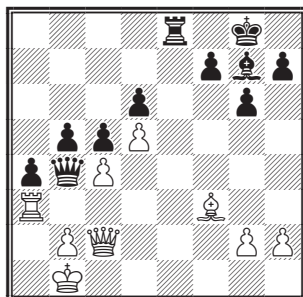
Kierowaliśmy się następującą zasadą: w każdym z rozdziałów omawiamy pewien aspekt kombinacyjnej gry Tala, prezentując kilka przykładów. Czytelnik ma zatem okazję do samo-

dzielnego wynajdywania ruchów, zagranych przez wielkiego szachistę. Gdyby potrzebna okazała się pomoc, można zajrzeć do „podpowiedzi Tala”, które dyskretnie naprowadzą na właściwy trop.

Oto przykład, który, jak sądzimy, wyjaśni, w czym rzecz:

Czukajew – Tal

Mistrzostwa ZSRR, Tbilisi 1956



Ruch czarnych

Po naturalnych posunięciach 26... ♖e1 + 27. ♔a2 dochodzimy do punktu kulminacyjnego. Czarne mają kilka kuszących kontynuacji, a niektóre z nich wiodą do zwycięstwa. Tal, rzecz jasna, wybrał tę, która najszybciej zmusiła białe do kapitulacji. Jak więc zagrał „Czarodziej z Rygi”?

Podpowiedź Tala

Czarne pionki na skrzydle hetmańskim odgrywają istotną rolę, co wkrót-

ce się wyjaśni. Warto też zwrócić uwagę na skuteczność czarnego gońca, ostrzeliwującego wielką przekątną a1-h8.

Rozwiązanie

27... ♖:a3+!

Z matem w następnym posunięciu – 28... ♚a1. To z pewnością najszybsza droga do zwycięstwa, jednakże do wygranej czarnych prowadzą

i inne ruchy (jednym z nich jest 27.. ♗:b2!)

Podczas pracy nad tą książką autorzy korzystali z technicznej pomocy Esbena Lunda i Jacoba Aagaarda, za którą pragną wyrazić serdeczną wdzięczność.

Maksym Czetwierik
i Aleksander Rajecki
Woroneż,
VIII 2004

Rozdział 1

Michaił Tal: krótka biografia

Zanim zaczęto wyłaniać championów w rozgrywkach, przypominających turnieje tenisowe („przeegrany odpada”) – co doprowadziło do chaosu i anarchii w świecie szachów – na szachowym tronie zasiadało kolejno trzynastu mistrzów. Michaił Tal był szachowym królem najkrócej spośród nich: panował zaledwie przez rok i pięć dni – o tydzień krócej od Wasilija Smysłowa. A jednak na trwałe zapisał się w historii wielkich szachów. Prezentował niepowtarzalny styl gry i trudno o szachowy podręcznik, który zdołałby wpoić adeptom podobny sposób rozgrywania partii. W znakomitej książce autorstwa Tala, poświęconej jego meczowi z Botwinnikiem w 1960 roku, znalazły się dogłębne analizy wybranych fragmentów tego pojedynku – Tal nie poddał ich jednak systematyzacji, nie wysnuwał na ich podstawie ogólnych teorii. Pomimo to nadzwyczaj interesujące komentarze Tala do jego własnych partii stanowią wyborczy materiał dydaktyczny. W książce „*W ogoń ataki*” dziennikarz Jakow Damski usiłował na podstawie partii Tala stworzyć złożoną z określonych czynników „teorię ataku”, niemniej kalkulacje ósmego mistrza świata trudno sprowadzić do takich kategorii jak, „słabość ósmej (pierwszej) li-

nii” czy „wrażliwość pola f7”. Cechy kombinacji Tala wyraźniej rzucą się w oczy, gdy zajmiemy się analizą kolejnych słynnych zwycięstw Tala. Zapewne jeszcze lepszą sposobność zrozumienia zagadki Tala mieli ci, którzy poszczęściło się obserwować jego grę na własne oczy, niejako przyglądając się procesowi twórczemu. Niestety, dziś to już niemożliwe – Tal zmarł w 1992 roku. Jednakże tak jak po Mozarcie pozostał zapis nutowy jego wspaniałej muzyki, tak samo Michaił Tal – ów Mozart szachów – pozostawił potomnym swoje kombinacje. Nie warto podejmować prób naśladowania tego, co niezrównane. Lepiej zadowolić się podziwianiem.

Michaił Tal urodził się 9 IX 1936 roku w Rydze w rodzinie lekarza. Od najmłodszych lat wykazywał się nadzwyczajnymi zdolnościami matematycznymi, niecodzienną pamięcią i doskonałym słuchem muzycznym. Nieco później zainteresował się też szachami. Siedmioletni Misza szybko opanował zasady gry i już wkrótce szachy przesłoniły mu wszystko inne. W okresie powojennym życie szachowe w Związku Radzieckim ponownie nabrało rozmachu, a Łotwa nie stanowiła pod tym względem wyjątku. W wieku 9 lat Misza wstąpił do klubu szachowego, gdzie roztoczył nad nim

opiekę znakomity trener Janis Krużkop. Tal czynił błyskawiczne postępy: jako 12-latek zadebiutował w łotewskiej reprezentacji juniorów, w wieku lat 13 uzyskał pierwszą kategorię i zadebiutował na mistrzostwach Rygi, a rok później wystąpił po raz pierwszy w mistrzostwach Łotwy.

Ukończywszy 15 lat, Tal w istocie dokonał wyboru dalszej drogi życiowej. Postanowił studiować filologię, ponieważ nauki ścisłe były zbyt czasochłonne. Pod okiem doświadczonego trenera Aleksandra Koblenza 16-letni Tal został mistrzem Łotwy. Jako siedemnastolatek uzyskał prawo gry w meczu o tytuł mistrzowski, który to tytuł zdobył; od tej pory zaczął pokonywać kolejne szczeble eliminacyjne na drodze do finałowego turnieju championatu ZSRR. W turnieju tym młody debiutant podzielił V-VII miejsca, tracąc zaledwie punkt do zwycięzców – był to wyborny rezultat 19-letniego juniora!

Dzięki temu sukcesowi w radzieckim championacie Tal znalazł się w składzie reprezentacji na drużynowe studenckie mistrzostwa świata, na których na III szachownicy uzyskał 6 punktów w 7 partiach. Jedną z jego „ofiar”, arcymistrz Ivkov, opublikował wtedy artykuł pod proroczym nagłówkiem: „Tal! Zapamiętajmy to nazwisko!”

Michaił Tal istotnie zyskiwał coraz większy rozgłos. Na początku 1957 roku został mistrzem ZSRR, zwyciężając m.in. Bronsteina, Keresa, Tajmanowa i Petrosjana. Za ten sukces FIDE przyznała mu tytuł arcymistrza międzyna-

rodowego. Rok później Tal bronił zdobytego tytułu w rodzinnej Rydze. Czterech pierwszych graczy w tym championacie kwalifikowało się do turnieju międzystrefowego. W połowie dystansu Tal miał zaledwie 50% punktów, ale następnie efektownie finiszował i przed ostatnią rundą zapewnił sobie awans. W dramatycznym pojedynku ze Spasskim szachista z Rygi stał w obliczu porażki, ale ostatecznie wygrał, zapewniając sobie tym samym zwycięstwo w drugich z kolei mistrzostwach ZSRR.

Po tym arcytrudnym teście w Rydze, turniej międzystrefowy w Portorożu okazał się dla Tala względnie łatwą przechadzką. Dwukrotny mistrz Związku Radzieckiego nie tylko przeszedł do dalszego etapu rozgrywek o prymat na świecie – turnieju pretendentów – ale i wyprzedził wszystkich konkurentów. Następnie z powodzeniem zadebiutował na olimpiadzie szachowej w Monachium, podzielił II-III miejsce w kolejnych mistrzostwach ZSRR (Tal najwyraźniej uważał, że trzecie z rzędu zwycięstwo byłoby „nieprzyzwoitością”) oraz triumfował w bardzo silnym turnieju w Zurychu.

W 1959 roku turniej pretendentów zorganizowano w Jugosławii – gdzie Talowi zawsze dobrze się grało. Ośmiu graczy zmierzyło się w czterołowych rozgrywkach. Najważniejszymi partiami były zapewne pojedynki Tala ze Smysłowem, który marzył o rozegraniu czwartego meczu o mistrzowską koronę z Botwinnikiem. Tal uległ Smysłowowi w I kole,

w II zaś, w trudnym położeniu złapał rywala w pułapkę. W III kole Smysłow, wypracowawszy wygraną pozycję, w niedoczasie przeoczył wieczny szach, natomiast w ostatniej partii poniósł klęskę. Głównym rywalem Tala okazał się Keres. Ostatecznie jednak, uzyskując 20 punktów w 28 partiach, Tal finiszował o półtora punktu przed Estończykiem. Droga do tronu stanęła otworem.

Zajmijmy się teraz przyczynami błyskawicznego wstępu Michaiła Tala. Wykazywał się on niezwykłą intuicją, a ponadto potrafił liczyć warianty dalej i precyzyjniej od większości swoich konkurentów. W istocie jednak wiele kombinacji Tala nie zasługiwało na miano poprawnych! Potrafił obliczać skomplikowane, 10-posunięciowe kontynuacje, nie zauważając, np. skrytej obrony w trzecim ruchu. Tal nie przejmował się tym zanadto. W ferworze walki, oświecony przez jakiś niezwykły zamysł, nie wahał się blefować. W złożonych pozycjach, dość chaotycznych ze strategicznego punktu widzenia, z oryginalnym rozstawieniem figur, przeciwnicy Tala na ogół popełniali błędy. Współczesny silny program komputerowy z pewnością przysporzyłby młodemu Talowi sporo problemów. W owym okresie jednak jedynym trudnym rywalem był dla niego Korcznoj – twardy gracz, słynący ze świetnej gry obronnej. Zdarzało się, że Michaił Tal przegrywał ze stosunkowo słabszym oponentem, jednak dzięki wyjątkowej odporności psychicznej rewanżował się za taką „wpadkę” całymi seriami zwycięstw.

Warto dodać, że młody Tal znakomicie radził sobie w końcówkach. W pozycjach z niewielką liczbą figur na szachownicy obliczał warianty dokładnie i daleko. Natomiast mit o jego psychologicznym wpływie na przeciwników, o zdolnościach hipnotycznych – to oczywista przesada. Szachistów o żelaznych nerwach nic nie jest w stanie wyprowadzić z równowagi, z kolei ci, których nerwy zawodziły, popełniali błędy nie tylko w partiach z Talem. W istocie to Tal znajdował się pod pewnym względem w gorszej sytuacji niż jego konkurenci, gdyż już od dzieciństwa miał poważne problemy zdrowotne. Jego narzeczonej, Sally Landau, podszeptowano nawet, by nie wychodziła za mąż za chorego młodzieńca, jednak Sally poszła za głosem serca i wkrótce urodziła Talowi syna.

Tal zdobył rzesze wielbicieli nie tylko efektowną grą, ale także wielkim urokiem osobistym. Był wyzbyty wszelkiego snobizmu i uwielbiał kontakty z ludźmi. Dowcipny i rozrywkowy, stanowił „duszę” każdego towarzystwa. Starał się nie schlebiać radzieckim władzom, które jakoś akceptowały tego oryginała i na ogół pozostawiały go w spokoju.

Przeciwnik Tala w meczu o szachową koronę, Michaił Botwinnik, trudnił się zawodowo pracą naukową w dziedzinie inżynierii elektrycznej. W nielicznych występach przed pojedynkiem z Talem odnosił sukcesy, ale głównie za sprawą swojego kolosalnego mistrzostwa strategicznego. W taktycznych komplikacjach Botwin-

nik czuł się mniej pewnie i dlatego styl gry Tala, który potrafił umiejętnie „mącić wodę”, wyraźnie mu nie odpowiadał. W otwarciu Tal nie dążył do uzyskania przewagi za wszelką cenę. Starał się tylko unikać ulubionych systemów debiutowych przeciwnika i wypracowywać pozycje, które sam preferował – może i obiektywnie nieco gorsze, ale za to z taktycznymi kontrszansami.

Pierwsza partia moskiewskiego meczu z Botwinnikiem stanowiła dla Tala dobry omen. Często bowiem rozpoczynał rozgrywki od porażki, tym razem jednak odniósł efektowne zwycięstwo. Po czterech kolejnych remisach wygrał także bardzo skomplikowaną VI partię, w której w irracjonalnej pozycji Botwinnik nie zdołał udowodnić niepoprawności poświęceń Tala. Jednakże po IX pojedynku stan meczu prawie się wyrównał. Następne siedem partii przyniosło 6 remisów i jedną wygraną Tala. Pretendent z Rygi stracił cierpliwość i w XVII partii bardzo ryzykownie rozegrał debiut. Dzięki dokładnej grze Botwinnik uzyskał wygraną pozycję, ale w niedoczasie przeoczył groźbę mata. Ostatecznie mecz zakończył się przed czasem – przekonującym zwycięstwem Tala (12,5:8,5).

Zgodnie z przyjętymi przez FIDE zasadami, Botwinnik miał prawo do rewanżu. Po wyraźnym zwycięstwie w 1960 roku, Tal nieco zlekceważył rutynowanego rywala. Z kolei Botwinnik, w trakcie przygotowań do meczu rewanżowego, umiejętnie połączył trening analityczny z grą praktyczną.

Na olimpiadzie w Lipsku Tal na I szachownicy uzyskał 11 punktów z 15, jednak na II szachownicy Botwinnik, wyzbywając się trapiącej go wcześniej skłonności do wpadania w niedoczas, zdobył 10,5 z 13. Tal wolał nie trudzić się studiowaniem debiutów, a przed samym meczem poważnie zachorował. Botwinnik nie chciał wyrazić zgody na rozegranie pojedynku w późniejszym terminie i zażądał, by Tal poddał się oficjalnemu badaniu lekarskiemu w Moskwie. W tej sytuacji młody mistrz świata uległ znanemu z twardego charakteru ex-championowi i zgodził się na grę w wyznaczonym wcześniej czasie. Botwinnik wygrał zatem przedmeczową psychologiczną konfrontację.

W meczu rewanżowym Tal wprowadził w II partii wyrównał stan po porażce w I, ale potem pojedynki zaczęły się toczyć pod dyktando starszego rywala. Tal z trudem wybronił się w IV i V partii, jednak w VII nie był w stanie stawić przeciwnikowi skutecznego oporu. I choć wygrał w VIII pojedynku, to potem nie „poszedł za ciosem”. Wskutek błędów debiutowych przegrał trzy partie z rzędu, co faktycznie przesądziło o wyniku meczu, do końca którego Tal nie zdołał odrobić znacznych strat. W XX partii Botwinnik obronił bardzo trudną końcówkę, podpisując remis w 121. (!) ruchu. Nazajutrz wygrał XXI partię – a wraz z nią cały mecz z wynikiem 13:8. Tal został najmłodszym eksmistrzem świata w historii szachów.

Nie rozpoczął jednak zbyt długo po stracie tytułu. Już jesienią 1961 roku

wygrał superturniej w Bledzie. Z 14,5 punktami z 21 partii finiszował o punkt przed Fischerem i o dwa przed Gligoricem, Keresem i Petrosjanem. Na mistrzostwach ZSRR w Baku po 15 rundach maratońskiego dystansu miał zaledwie 50-procentowy rezultat, ale dzięki świetnemu finiszowi (5 z 6) uzyskał ostatecznie niezłe IV-V miejsce. Wkrótce jednak nasilające się bóle nerek zmusiły go do poddania się operacji. Występ na turnieju pretendentów w 1962 roku na egzotycznej wyspie Curaçao zakończył się dla Tala katastrofalnie. Przez trzy koła Tal siedł na przedostatnim miejscu, a wszystko, co wypracowywał w pierwszych czterech godzinach gry, tracił w ostatniej, piątej. W związku z bardzo złym stanem zdrowia arcymistrz z Rygi musiał ostatecznie wycofać się z tego turnieju.

Było oczywiste, że Tal nie ma realnych szans na odzyskanie korony. Po porażce Botwinnika w meczu z Petrosjanem w 1963 roku, mistrzostwo świata przeszło w ręce młodszych, silnych i, co najważniejsze, zdrowych graczy. A Tal, wciąż jeszcze dosyć młody, nie troszczył się bynajmniej o swój kruchy organizm. Nałogowo palił i pił, a w skutek długotrwałego stosowania środków farmakologicznych uzależnił się również od nich. Właściwie powinno zdumiewać, że przez kolejne trzy dziesięciolecia uzyskiwał jeszcze wspaniałe sukcesy turniejowe i wygrał mnóstwo pięknych partii.

Odzyskaną formą błysnął już w 1962 roku na olimpiadzie szachowej w Warnie, gdzie na VI szachowni-

cy uzyskał najlepszy wynik oraz rozegrał najpiękniejszą partię – z niemieckim szachistą Hechtem. W 1963 Tal podzielił II-III miejsca na championacie ZSRR i zwyciężył na turniejach w Miszkolcu, Hastings i Rejkiawiku. Na międzystrefowym turnieju w Amsterdamie (1964) podzielił pierwszą nagrodę z Larsenem, Smysłowem i Spasskim ze znakomitą rezultatem – 17 z 23. W tym czasie obowiązywała zasada o dopuszczaniu do rozgrywek pretendentów tylko trzech reprezentantów tego samego kraju, wobec czego Tal musiał wygrać ostatnią partię, by o pół punktu wyprzedzić Steina. I Tal zmusił do kapitulacji bułgarskiego arcymistrza Tringowa już w 17. posunięciu!

W 1965 roku turniej pretendentów zastąpiono meczami. Przeciwnik Tala w ćwierćfinale, solidny pozycyjny gracz Portisch, często nie był w stanie wytrzymać kombinacyjnego naporu eksmistrza świata, który wygrał przed czasem pojedynkę zaplanowany na 10 partii. Półfinałowa konfrontacja z Larsenem miała bardziej dramatyczny przebieg. Przy stanie 4:4 do Tala uśmiechnęło się szczęście w IX partii: w odłożonej pozycji Larsen wpadł w prostą pułapkę i przeoczył nieskomplikowaną wygraną. Z kolei w ostatniej partii Tal przeprowadził niezbyt poprawne poświęcenie figury – choć prawidłową obroną udało się wskazać dopiero z pomocą nowoczesnego programu komputerowego. Duński arcymistrz nie zdołał jej wyszukać i pogubił się w komplikacjach.

Przez dwie trzecie dystansu finałowego meczu Tal-Spasski utrzymywała się równowaga, ale potem Tal przegrał trzy partie z rzędu. Pojedynek o prymat na świecie w 1966 roku zademonstrował dominację ówczesnego championa Petrosjana nad challengerem Spasskim. Możliwe, że Petrosjan pokonałby także Tala, niemniej mecz pomiędzy graczami o tak skrajnie różnych stylach gry byłby z pewnością pasjonujący.

Podczas olimpiady w Hawanie (1966) zdrowie Tala znowu ucierpiało: w nocnym klubie został uderzony w głowę butelką. Musiał pauzować przez pierwsze cztery rundy, potem jednak uzyskał 12 punktów w 13 partiach!

W 1968 roku podjął kolejną próbę odzyskania szachowego tronu. Tym razem, po przegraniu I partii ćwierćfinałowego meczu z Gligoricem, nie spieszył się z odrabianiem strat. Jak sam przyznał, dwukrotnie przedwcześnie zgodził się na remis, aby... móc obejrzeć piłkarskie mecze. Ostatecznie jednak zwycięstwami w partiach VII i IX zapewnił sobie awans do półfinału. Tam jednak uległ tradycyjnie trudnemu dla siebie przeciwnikowi – Korcznojowi (5,5:4,5).

W 1969 roku Tal w ogóle wypadł z cyklu pretendenckiego. W meczu z Larsenem o miejsce w ósemce pretendentów poniósł dotkliwą porażkę (2,5:5,5). Z kolei w mistrzostwach Związku Radzieckiego, będących jednocześnie turniejem strefowym, nie zdobył nawet 50% punktów. W końcu zdecydował się na usunięcie cho-

rej nerki. Operacja się udała i już miesiąc później eksmistrz świata wygrał silny turniej międzynarodowy w Tbilisi.

Na początku lat 70. rozpadło się małżeństwo Michała Tala z Sally Landau. Tal ożenił się powtórnie, lecz i ten związek nie okazał się trwały. Trzecią żoną Tala została redaktorka czasopisma szachowego, Angelina Pietuchowa. W ZSRR zwracano uwagę na moralny wizerunek swoich obywateli; dwukrotnie rozwiedzionemu Talowi coraz rzadziej dawano zgodę na wyjazdy za granicę.

Rezultaty Tala w latach 70. były bardzo nierówne. Na mistrzostwach ZSRR w 1971 roku podzielił II-III miejsca, lecz na memoriale Alechina w Moskwie – tylko VI-VII. Następnie jednak zaprezentował serię 83 partii bez porażki – przy czym wygrał znacznie więcej pojedynków niż zremisował! Tal zwyciężył w pięciu kolejnych turniejach i wystąpił na IV szachownicy na olimpiadzie w Skopje, gdzie osiągnął rekordowy rezultat – 14 punktów z 16.

Jednakże występ na międzystrefowym turnieju w Leningradzie w 1973 roku okazał się dla Tala zupełnie nieudany – sześć porażek i tylko 50-procentowy rezultat. Podczas championatu ZSRR Tal uzyskał zaledwie „-1”, po czym przyszła kolejna seria bez przegranej w 93 partiach, rozegranych w siedmiu turniejach! Została ona przerwana w Nowym Sadzie, lecz arcymistrz z Rygi wygrał i tamten turniej. Triumfalny dla siebie rok 1974 Tal uwieńczył zdobyciem tytułu mistrza ZSRR.

Na superturnieju w Mediolanie (1975) Tal nie zadowolili się „tradycyjną” porażką w I rundzie, lecz poniósł drugą także w kolejnej. Po takim starciu wynik 5,5 z 11 był całkiem niezły. Bardziej udał się start w następnym championacie ZSRR – dzielone II-V miejsce. W porównaniu z leningradzkim turniejem międzystrefowym ten w Biel przyniósł Talowi pewien sukces – II-IV miejsce – jednak w dogrywce o dwa premiowane awansem miejsca uległ on Portischowi i Petrosjanowi.

Ostatnie pasmo sukcesów Tala przyszło w końcu lat 70. W mistrzostwach Związku Radzieckiego w 1978 szachista z Rygi wywalczył swój szósty i ostatni złoty medal. Z kolei w dwukołowym „turnieju gwiazd” w Montrealu (1979) Tal podzielił I miejsce z ówczesnym mistrzem świata Karpowem. Uzyskałby kolejną serię 79 partii bez przegranej, gdyby nie porażka z outsiderem na turnieju w Tallinnie.

Obawy, dotyczące rezultatów następnego turnieju międzystrefowego w Rydze, na szczęście okazały się płonne. W wyniku sztucznego losowania Tal grał z innymi sowieckimi arcymistrzami w pierwszych rundach i pokonał ich wszystkich! Z fenomenalnym rezultatem 14 z 17 finiszował z przewagą 2,5 punktu nad drugim w tabeli – Poługajewskim, który jednak rozbił Tala w ćwierćfinałowym meczu pretendentów. Marzenia się rozwiały.

W 1981 roku Tal nie doznał porażki w 80 partiach, rozegranych wszak w niezbyt silnych turniejach. Gra eks-

mistrza świata ulegała stopniowemu przeobrażeniu. Nie był on w już stanie fizycznie znieść gry „na pełnych obrotach” w dużych zawodach. Tak więc w większości gier zadowalał się szybkimi remisami, w nadziei na pokonanie outsiderów. W związku z tym coraz częściej zdarzały się turnieje, które kończył bez przegranej, ale i takie, w których nie wygrał ani jednej partii.

Pomimo wszystko spisywał się bardzo dobrze w turniejach międzystrefowych w latach 80. W Moskwie (1982) był trzeci, ale tylko dwóch pierwszych kwalifikowało się do grona pretendentów. W Suboticy (1987) finiszował tylko o pół punktu za zwycięzcami. W 1985 roku Tal zakwalifikował się do turnieju pretendentów, w którym jednak zawiódł na finiszu – uzyskując zaledwie pół punktu z dwóch partii. Wprawdzie podzielił premiowane awansem miejsce z Timmanem i zremisował z nim uzupełniający mecz, ale odpadł wskutek gorszej punktacji pomocniczej.

Otwarte turnieje szwajcarskie, które stały się wówczas modne, nie odpowiadały Talowi, gdyż wymagały wielkiej energii i wytrzymałości. Z drugiej strony bardzo lubił występować w rozgrywkach błyskawicznych i tzw. szachach aktywnych (ze skróconym czasem do namysłu). W 1988 roku zwyciężył nawet w oficjalnych mistrzostwach FIDE w blitzu.

Michaił Tal rozegrał swoją ostatnią partię turniejową 5 V 1992 roku w Barcelonie. Jego przeciwnik, mający czarne figury arcymistrz Akopian, odrzucił w debiucie propozycję remisu. Tal

efektownie wygrał ten pojedynek. Następnie wystąpił jeszcze w rozgrywkach blitzowych w Moskwie, pozwalając się wyprzedzić tylko mistrzowi świata Kasparowowi oraz Bariejewowi – przy czym wygrał z tym pierwszym w bezpośrednim pojedynku! Wkrótce potem trafił do szpitala, z którego już nie wyszedł.

Ósmy mistrz świata zmarł 28 VII 1992 roku.

Trzy partie Michaiła Tala

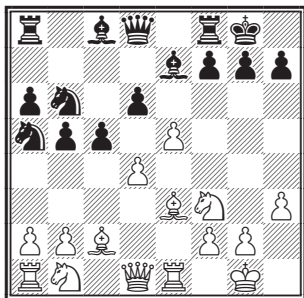
Z niezwyklego zbioru partii Tala wybraliśmy trzy, dobrze ilustrujące jego oryginalny i złożony styl gry.

Tal-Panno

Portorož 1958

Partia hiszpańska

1.e4 e5 2.♘f3 ♘c6 3.♙b5 a6 4.♙a4 ♘f6 5.0-0 ♙e7 6.♚e1 b5 7.♙b3 d6 8.c3 0-0 9.h3 ♘d7 10.d4 ♘b6 11.♙e3 ed 12.cd ♘a5 13.♙c2 c5 14.e5?!



Tal rozegrał debiut w typowym dla siebie, ostrym stylu. Lepsze było jednak 14.♘c3 ♘ac4 15.♙c1 i białe miały niezłe widoki na przechwycenie inicjatywy, np.: 15...cd 16.♘:d4 ♙f6 17.a4 ba 18.♙:a4 ♚c7 19.b3 ♘e5

20.♙b2 ♙b7 21.♚c1 ♚b8 22.♘f5 ♚d8 23.♙a3 z lekką przewagą (Gligorić-Olafsson, Bled 1959).

14...de.

Po 14...♘ac4 15.ed ♚:d6 16.♚d3 ♚g6 17.dc ♘:e3 18.♚:e3 ♚:c2 19.♚:e7 ♘d5 20.♚e5 ♚:c5 21.♘c3 białe wychodziły z debiutu z pewną inicjatywą.

15.♘:e5 ♘bc4.

15...♙f6 16. ♘c3 ♘bc4 17.♘:c4 ♘:c4 18.dc pozostawiało białym nieznaczną przewagę.

16.♚d3.

Białe nie miały przewagi po 16.♚h5, np.: 16...f5 (możliwe jest również 16...g6 i łatwo zrozumieć, dlaczego Tal nie zdecydował się na ten wariant; po 17.♘:g6 fg 18.♙:g6 hg 19.♚:g6+ ♙h8 białe musiałyby zadowolić się wiecznym szachem) 17.♘:c4 ♘:c4 18.♚f3 cd 19.♙:d4 ♚:d4 20.♚:a8 ♙h4 21.♚f3 ♚:b2 22.♘d2! ♚:c2 23.♚d5+ ♙h8 24.♚f7! ♙:f2+ 25.♙h2! ♙c5 26.♚e8 ♙d6+! 27.♙h1 ♙e6! 28.♚:f8+ ♙:f8 29.♚:f8+ ♙g8 30.♘:c4 bc 31.♚f1 ♚:a2 32.♚:f5 a5 z prawdopodobnym remisem (Kasparow).

16...f5.

Możliwe było też 16...g6!? 17.♙h6 ♘:e5! 18.♚:e5 ♘c6 19.♙:f8 ♙:f8 20.♚e1 ♘:d4 i silny skoczek rekompensuje stratę jakości.

17.♙b3.

Interesujące było 17.♙f4!?, po czym czarne miały do wyboru jedną z dwóch możliwości:

a) 17...♘:b2?! 18.♚c3 ♚:d4 19.♙c1! ♚:c3 20.♘:c3 ♘a4 21.♘:a4 ba 22.♙d2 i białe wywierają pewien nacisk.

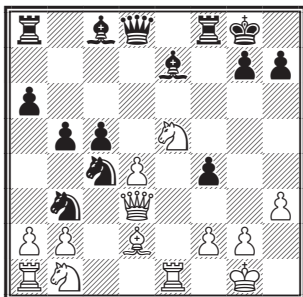
b) 17...cd 18.♘d2 ♕b4!? 19.♗e:c4 bc 20.♗:c4 ♕:e1 21.♖:e1 ♗:c4 22.♖:c4+ ♖h8 z chaotyczną pozycją (Dworecki).

17...f4.

Czarne także grają bardzo ostro. Możliwe było również 17...♕e6 18.dc ♗:b3 19.♖:b3 ♖c8 20.♗:c4 ♕:c4 21.♖c3 albo 17...♕f6 18.♗:c4 ♗:b3! 19.♖:b3 ♕e6 20.dc ♕:c4 21.♖c2 – w obu przypadkach powstała dosyć niejasna pozycja, jednak nie tak skomplikowana jak owa, która wynikła w partii.

18.♕d2 ♗:b3.

Gońca trzeba zlikwidować. Po 18...♕f5?! 19.♕:a5 ♖:a5 20.♖c3 ♖:c3 21.♗:c3 cd 22.♗:c4 bc 23.♕:c4+ ♖h8 24.♖:e7 dc 25.bc białe przechodziły do końcówki z przewagą pionka.



19.♗c6!?

Niebywałe! Tal decyduje się na „zdobycie” hetmana za cenę ogromnych strat materialnych – przywodzi to na myśl pyrrusowe zwycięstwa Armii Czerwonej! Po 19.♖:b3 ♕f6 20.♗a3! ♕:e5 21.♖:e5 ♕e6 22.♖:e6 ♗:d2 23.♖d3 ♖:d4 24.♖:d4 cd 25.♖d1 b4 26.♖:d2 ba

27.♖:d4 ab 28.♖b4 ♖ab8 29.♖eb6 wynikała remisowa końcówka.

19...♗:a1 20.♗:d8 ♕f5.

Panno przyjmuje wyzwanie. Ostrożniejsze było 20...♕:d8 – po 21.b3 ♗:d2 22.♗:d2 ♕f5 23.♗e4 cd! 24.♖:a1 ♕b6 czarne nie stały gorzej (Kasparow).

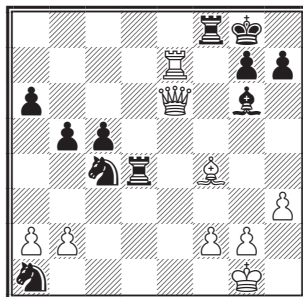
21.♖f3 ♖a:d8 22.♖:e7 ♕:b1 23.♕:f4 ♖:d4.

Próba uzyskania wolnego pionka – 23...cd?! – nie przynosiła efektu: 24.b3 ♕g6 25.bc d3 26.♖g3 d2 27.♕:d2 ♖:d2 28.♖c3 ♖d1+ 29.♖h2 ♕f7 30.c5 czarne miały kłopoty.

24.♖g4.

Po 24.♖g3 ♕g6 25.♕e5 ♗:e5 26.♖:e5 ♕f7 27.♖:c5 ♖d1+ 28.♖h2 ♕:a2 białe miały w zanadru 29.♖:g7+! ♖:g7 30.♖g5+ z wiecznym szachem (Dworecki).

24...♕g6 25.♖e6+.



25...♕f7!

Prawidłowy wybór. Po 25...♖h8?! 26.♕e5 ♗:e5 27.♖:e5 ♖g8 28.♖:c5 ♗c2 29.♖a7 ♖d1+ 30.♖h2 ♖e1 31.♖:e1 ♗:e1 32.♖:a6 b4 33.a4 ba 34.ba ♗d3 35.f3 białe uzyskiwały pewne szanse (Kasparow). 26.♖f5 ♗c2.

26... ♖g6? było złe ze względu na 27. ♜:g7+! ♙:g7 28. ♙h6+ ♙:h6 29. ♜:f8+ ♙g5 30. ♜:c5+ z wygraną białych (Tal). Bardzo ciekawy był jednak ruch 26... ♜d5!? – 27. ♜g4 h5 28. ♜g3 ♜d1+ 29. ♙h2 ♗d2 30. ♜g5 ♗f1+ 31. ♙g1 h4 32. ♜:h4 ♗e3+ 33. ♙h2 ♗d5 i czarne stały nieco lepiej (Kasparow).
27.b3 ♙g6.

Być może należało zdecydować się na 27... ♜d1+!? 28. ♙h2 ♗d2 29. ♙:d2 ♜:d2 30. ♜:c5 ♗d4 31. ♜c3 ♜d1 ze – zdaniem Kasparowa – lekką przewagą czarnych.
28. ♜:g7+! ♙:g7 29. ♙g6+ ♙:h6 30. ♜:f8+ ♙g5 31. bc bc 32.g3 ♙e4 33.h4+

Możliwe było też 33.f4+ ♙g6 34.g4 h6 35. ♜e7, chociaż po 35... ♗e3! 36. ♜e6+ ♙g7 37.f5 ♗d5 38. ♜g6+ ♙f8 39. ♜:h6+ ♙f7 40. ♜g6+ ♙e7 41. ♜e6+ ♙f8 42. ♜:a6 c3 czarne remisowały (Kasparow).
33... ♙g4.

Albo 33... ♙g6 34.f3 ♙d3 35.h5+ (jeszcze ostrzejsze jest 35.g4!? h5 36.g5 ♜d7! 37. ♜h6+ ♙f7 38. ♜:h5+ ♙e6 39. ♜e8+ ♙d6 40.g6 ♗d4 z niejasną pozycją) 35... ♙:h5 36. ♜f6 ♗e3! i czarne stały nieźle, podczas gdy po 37.g4+? ♗:g4 38.fg+ ♜:g4+ 39. ♙f2 ♜h6 uzyskiwały nawet wyraźną przewagę (Kasparow).
34. ♙h2 ♙f5.

Na 34... ♙d5? białe miały skuteczną ripostę: 35.f3+ ♙:f3 36. ♜c8+ ♙h5 37. ♜f5+ ♙h6 38. ♜g5 mat.
35. ♜f6.

35. ♜:c5?! było złe z powodu 35... ♜d2! 36. ♜:c4+ ♗d4 37. ♙g1

♙e6 38. ♜:a6 ♙:a2 – i szanse na wygraną miały tylko czarne.
35...h6 36. ♜e5.

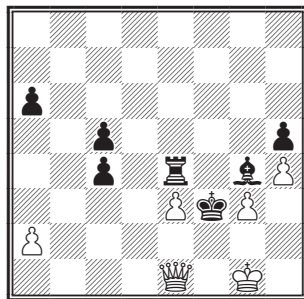
Po 36. ♜:h6 ♙f3 37. ♙f6 czarne dysponowały kontynuacją 37... ♗e3! 38.fe ♜d2+ z wiecznym szachem (Vuković).
36... ♜e4.

36... ♙d3 37. ♜f6 ♙f5 38.f3+ ♙:f3 39. ♜:f5+ ♙e3 40. ♜e6+! daowało białym szanse na zwycięstwo.
37. ♜g7+ ♙f3 38. ♜c3+ ♗e3.

Po 38... ♙:f2 39. ♜:c2+ ♙f3 czarne także mogły zremisować (Tal).
39. ♙g1 ♙g4 40.fe h5!

Słabsze było 40... ♙:g3? 41. ♜e1+ ♙h3 42. ♙f2! z wygraną białych, gdyż po 42... ♙:h4 43. ♜h1+ ginęła wieża. Pozycja czarnych rozsypywała się też po 40... ♜:e3? 41. ♜f6+ ♙e2 42. ♜f1+! ♙d2 43. ♜f4! z dalszym ♙f2.

41. ♜e1.



41... ♜:e3?!

Wzięcie pionka wygląda wprawdzie bardzo kusząco, ale czarne powinny były zamiast tego dążyć do zbudowania twierdzy za pomocą manewru 41... ♜e6! 42.e4 c3 43. ♜:c3+ ♙:e4 44. ♜:c5 ♙d3 i nie widać, jak białe mogłyby zagrozić czarnym.

42. ♖f1+ ♔e4 43. ♗:c4+ ♔f3
44. ♖f1+ ♔e4 45. ♗:a6 ♔d4?

Naciskany od dłuższego czasu Panno nie wytrzymał napięcia i nie utrzymał równowagi. Mógł on uratować partię po – znalezionym później – 45... ♗:g3+ 46. ♔f2 ♗f3+! 47. ♔g2 ♔d4 48. ♗d6+ ♔c4 49. a4 ♔b4 50. ♗a6 ♗b3! 51. a5 c4 52. ♗b6+ ♔a4 53. ♗a7 c3 54. a6 ♕f3+! 55. ♔f2! ♔a3 56. ♗c5+ ♔b2 57. ♗d4 ♔a2 i białe nie mogą wygrać (Vuković).

46. ♗d6+ ♔c4 47. a4 ♗e1+ 48. ♔f2 ♗e2+ 49. ♔f1 ♗a2 50. ♗a6+ ♔d4 51. a5 c4 52. ♗b6+ ♔d5 53. a6 ♗a1 54. ♔f2 c3 55. a7 c2 56. ♔b3+ ♔d6 57. ♗d3+ 1:0.

Tal-Botwinnik

I partia meczu o mistrzostwo świata,
Moskwa 1960

Obrona francuska

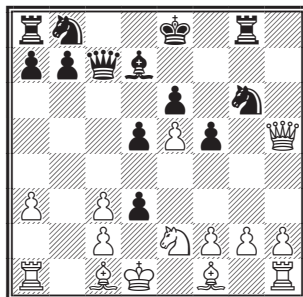
1. e4 e6 2. d4 d5 3. ♖c3 ♕b4 4. e5 c5
5. a3 ♕:c3+ 6. bc ♗c7 7. ♗g4 f5
8. ♗g3 ♖e7 9. ♗:g7 ♗g8 10. ♗:h7
cd 11. ♔d1 ♕d7 12. ♗h5+ ♖g6.

12... ♔d8 13. ♖f3 ♗:c3 14. ♗a2
♖bc6 15. ♗b2 ♔c7 16. ♗b5! dało
białym (którymi grał Tal) atak w XII
partii meczu rewanżowego, rozegra-
nego przez tych samych przeciwni-
ków w 1961 roku.

13. ♖e2 d3?!

13... ♕a4?! 14. ♖f4 ♗:c3 15. ♗a2
♔f7 16. ♕d3 było korzystne dla
białych, za to interesujące wydaje się
13...dc! 14. ♖f4 ♔f7 15. ♕d3 ♗:e5!
(15... ♖c6? 16. ♕:f5! ef 17. e6+! ♕:e6
18. ♗h7+ ♗g7 19. ♗:g7+ ♔:g7
20. ♖:e6+ i białe wygrywają – Tal)

16. g4 ♖c6 17. gf ef 18. ♗b1 b6
19. ♗b5 ♖ce7 20. ♗e1 ♗h8! 21. ♗g5
♗ag8 22. ♖:g6 ♖:g6 23. ♗:e5 ♖:e5
24. ♗f4 ♗g1+ 25. ♔e2 ♗e8 26. ♕e3
♖:d3 27. ♗c7 ♗e7 28. ♗:d5 ♕e6
29. ♗:c3 ♖c1+ 30. ♕:c1 ♕:d5+
z wyrównaniem (Kasparow).



14. cd ♕a4+.

14... ♖c6 15. d4 ♖a5 16. ♗b1 było
korzystne dla białych – czarne nie
miały wystarczającej rekompensaty za
oddane pionki.

15. ♔e1 ♗:e5.

Po 15... ♖c6 16. f4 0-0-0 17. ♕d2
nie wiadomo, jak czarne miałyby uzy-
skać kontrgrę.

16. ♕g5! ♖c6.

Białe wygrywały po 16...f4? 17. d4
♗f5 18. ♖:f4.

17. d4 ♗c7.

Do wyraźnej przewagi białych pro-
wadziło 17... ♗h8 18. ♖f4.

18. h4!

Wieża przechodzi na trzecią linię.

18...e5 19. ♗h3 ♗f7.

Po 19...f4? 20. ♕f6! pozycja czar-
nych się rozpada.

20. de ♖c:e5.

Białe wywierają silny nacisk na po-
zycję przeciwnika. Jeśli 20... ♗h8?, to